

**CONCESSION
DE DISTRIBUTION PUBLIQUE
D'ENERGIE ELECTRIQUE
DE NUKU HIVA**

**CONCLUE ENTRE
LA COMMUNE DE NUKU HIVA
ET
LA SOCIETE ELECTRICITE DE TAHITI**

**RAPPORT DU DELEGATAIRE
DU SERVICE PUBLIC**

Année 2010

SOMMAIRE

OBLIGATIONS DE SERVICE A LA CLIENTELE

- Aspects commerciaux
 1. Tarifs pratiqués et évolution au cours de l'année 2010
 2. Mode de détermination
 3. Chiffre d'affaires énergie
 4. Autres produits d'exploitation
 5. Statistiques de ventes

- Bilan technique
 1. Données de Production
 2. Qualité de service
 3. Qualité-sécurité-environnement
 4. Travaux significatifs-Faits marquants

2 – DONNEES COMPTABLES ET FINANCIERES

- Bilan et comptes de résultat de la concession
 1. Méthodologie et clés de répartition analytique
 2. Faits marquants
 3. Commentaires
 4. Actif, Passif et Résultat de la concession

3 – INFORMATIONS SUR LES BIENS IMMOBILISES

1. Variation du patrimoine immobilier
2. Situation des biens et immobilisations nécessaires à l'exploitation du service public
3. Suivi du programme contractuel d'investissements
4. Dépenses de renouvellement réalisé dans l'année

4 – ENGAGEMENTS NECESSAIRES A LA CONTINUTE DU SERVICE PUBLIC

1. Etats des engagements à incidence financière

1 – OBLIGATIONS DE SERVICE A LA CLIENTELE

Aspects commerciaux

1°) - Tarifs pratiqués, et évolution au cours de l'année 2010

Tranches tarifaires	Réf	Seuils	janvier à juillet 2010	août à décembre 2010
BT Usage domestique	P0	de 0 à 150 kWh	15,91	17,35
BT Usage domestique	P1	de 151 à 280 kWh	37,31	38,75
BT Usage domestique	P2	de 281 à 500 kWh	45,41	46,85
BT Usage domestique	P2'	au-dessus de 500 kWh	50,41	51,85
BT Eclairage public	P3		31,41	32,85
BT Usage professionnel	P4	de 0 à 3000 kWh	37,31	38,75
BT Usage professionnel	P4'	au-dessus de 3000 kWh	41,01	42,45
MT Tarif jour	P5	de 0 à 16200 kWh	23,21	24,65
MT Tarif jour	P6	de 16201 à 48600 kWh	23,21	24,65
MT Tarif jour	P7	au-dessus de 48600 kWh	23,21	24,65
MT Tarif nuit	P8	de 0 à 9000 kWh	19,66	21,1
MT Tarif nuit	P9	au dessus de 9000 kWh	19,66	21,1
MT Tarif uniforme	P10		34,71	36,15

ACE = 16,73 XPF
<p>Basse tension : Tarif Usages Domestiques Prime d'Abonnement = 13,68 X ACE x kVA de puissance souscrite soit : 229 XPF x kVA de puissance souscrite</p> <p>Basse tension : Tarifs Usages Professionnels et Eclairage public Prime d'Abonnement = 17,10 x ACE x kVA de puissance souscrite soit : 286 XPF x kVA de puissance souscrite</p> <p>Moyenne tension : Prime d'Abonnement = 912,60 x ACE x kVA de puissance souscrite/An jusqu'à 200 kVA soit : 15 268 XPF x kVA de puissance souscrite / An</p> <p>Moyenne tension : Prime d'Abonnement = 570,38 x ACE x kVA de puissance souscrite/An au-delà de 200 kVA soit : 9542 XPF x kVA de puissance souscrite / An</p>

Taxes	Taux
Taxe municipale	4 XPF/kw
TVA	
- sur Énergie	5%
- sur Prime d'Abonnement	5%
- sur Avance Sur Consommation	5%
- sur Redevance Transport	0%

Avance sur consommation	P = 46,85 XPF
Tarif Usages Domestiques - ASC = 50 x P x kVA de puissance souscrite - ASC = 2343 XPF x kVA de puissance souscrite Autres Tarif Basse Tension - ASC = 100 x P x kVA de puissance souscrite - ASC = 4685 XPF x kVA de puissance souscrite	

2°) - Mode de détermination

Les tarifs de vente de l'électricité sont arrêtés par le Conseil des ministres.

La dernière actualisation est applicable depuis le mois d'août 2010, en référence à l'arrêté n° 1249 CM du 28 juillet 2010, publié au Journal Officiel de la Polynésie française (JOPF) le 29 juillet 2010.

3°) – Chiffre d'affaires énergie

Tranches tarifaires	Réf	kWh vendus	Valeur XPF
BT Usage domestique	P0	1 220 271	20 141 710
BT Usage domestique	P1	609 326	23 077 040
BT Usage domestique	P2	250 360	11 498 616
BT Usage domestique	P2'	87 048	4 433 277
BT Eclairage public	P3	67 967	2 172 159
BT Usage professionnel	P4	1 186 842	44 987 215
BT Usage professionnel	P4'	198 515	8 238 145
BT Usage professionnel	P4''		
BT Usage professionnel nuit	P4'''		
MT Tarif jour	P5	429 312	10 209 684
MT Tarif jour	P6	236 702	5 610 528
MT Tarif jour	P7		
MT Tarif nuit	P8	194 836	3 939 933
MT Tarif nuit	P9	74 479	1 494 143
MT Tarif uniforme	P10		
Régul			
Prépaiement			
Prépaiement hors toti			
Autres (employés...)		35 792	13 841
		4 591 450	135 816 291
		Prime fixe	18 719 032
		Ventes H.T.	154 535 323

Prix moyen

33,7 XPF/kWh

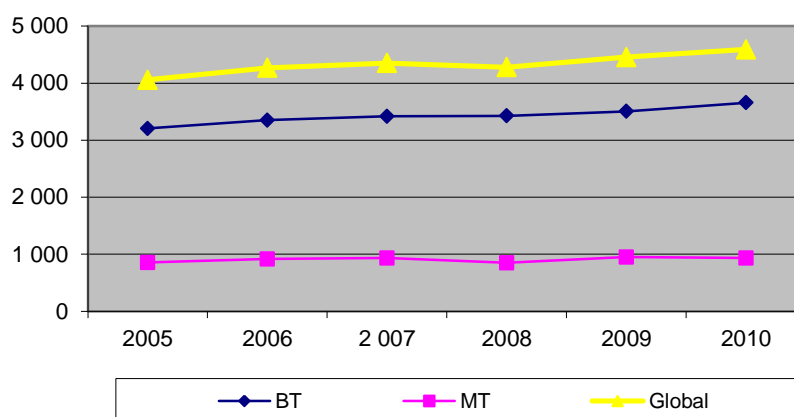
4°) – Autres produits d'exploitation

En complément des ventes d'énergie, l'activité en concession enregistre les autres produits d'exploitation suivants :

- Frais de perception de taxe :	368.376 XPF
- Frais de relance, coupure et fraude :	<u>1.990.680 XPF</u>
Total	2.359.056 XPF

5°) – Statistiques de ventes

Croissance des ventes de kWh

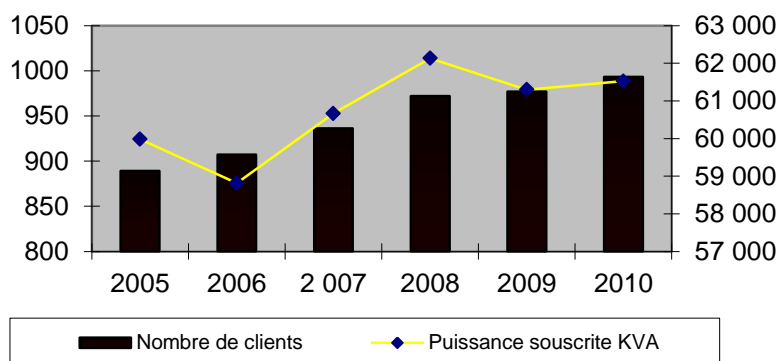


Les ventes d'énergie progressent de 3 % en 2010.

Les ventes BT sont en croissance de 4,3%.

S'agissant des ventes MT, la baisse enregistrée en 2010 s'établit à 1,6%.

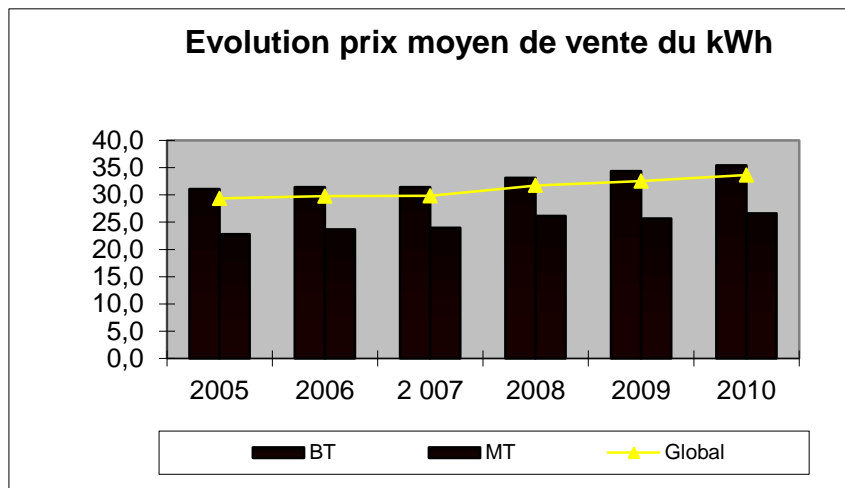
Nombre de clients et puissance souscrite



La concession compte 993 clients à fin 2010, en progression annuelle de 1,6%, dont :

- 988 clients en Basse tension
- 5 clients en Moyenne tension

La puissance souscrite s'établit à 61526, contre 61301 kVA en 2009 (+0,37%)

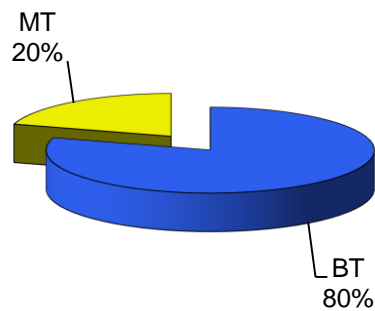


Le prix moyen de vente « hors taxes » du kWh est de 33,7 XPF, dont :

- 35,5XPF en Basse tension
- 26,6 XPF en Moyenne tension

Il enregistre une augmentation annuelle de 3,5%

Répartition des ventes BT / MT

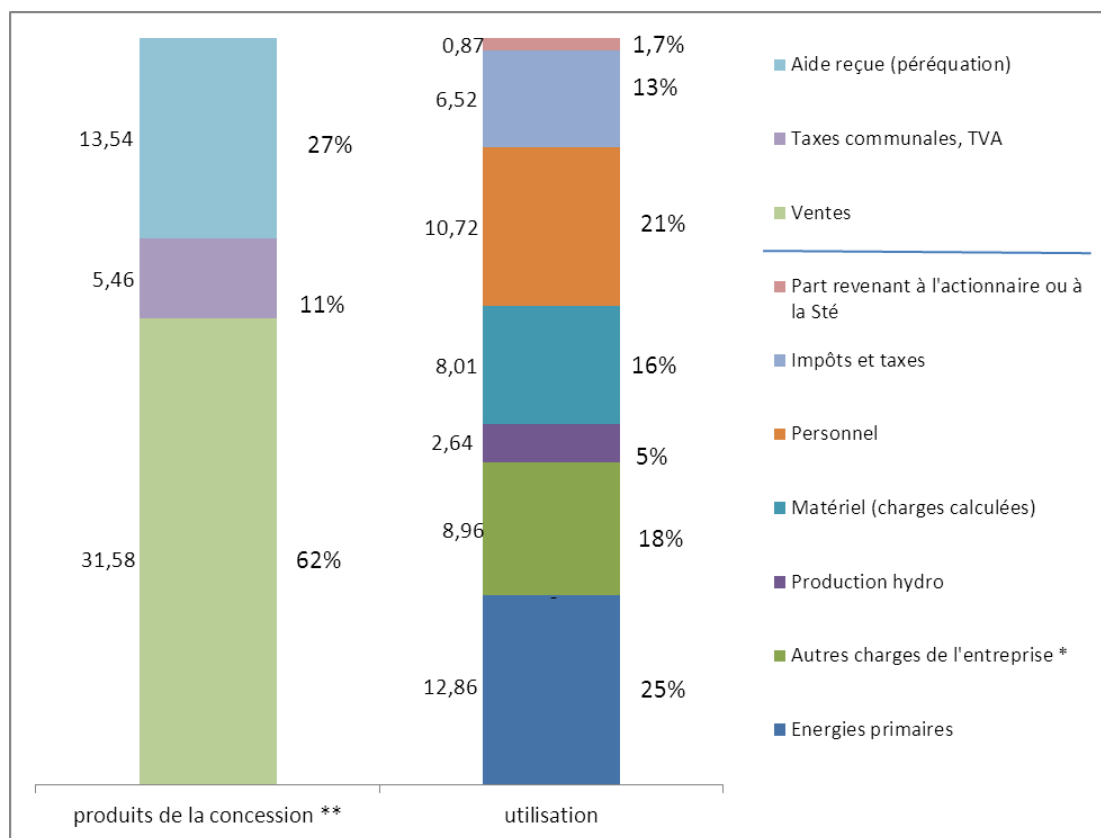


Les ventes de kWh 2010 se répartissent :

- à hauteur de 80 %, en Basse tension
- à hauteur de 20 %, en Moyenne tension

Bénéficiaires des sommes facturées aux clients sur NUKU HIVA

2010 (en F/KWh et en pourcentage)



*Autres charges de l'entreprise : ce poste comprend les frais de siège, le coût financier, l'interface clientèle, les charges de maintenance & fonctionnement hors main œuvre, etc.

** Dont 37,04 F/KWh (70%) de sommes facturées aux clients

Les sommes facturées aux clients comprennent :

- Le prix de vente HT de l'électricité
- Les taxes communales
- La TVA

Les impôts comprennent :

- Les taxes communales
- La TVA
- L'IS
- L'IRCM reversé par l'actionnaire sur les dividendes

Ne sont pas inclus par simplification, la patente et l'IRCM sur les produits financiers qui figurent dans les « autres charges de l'entreprise »

Les énergies comprennent :

- Le coût d'achat des énergies fossiles fioul et gazole

Bilan technique

1. DONNEES DE PRODUCTION :

5,29 GWh ont été produits en 2010, contre 4,9 GWh en 2009 – soit une augmentation de 5,7 %.

522 570 ont été produits dans les centrales hydroélectriques – soit une baisse de 60% par rapport à 2009, et un niveau de production similaire à celui de 2008. Cette baisse est due en partie aux travaux sur la conduite de la centrale Taipivai 1, qui ont empêché la production hydroélectrique sur plusieurs mois.

1 315 000 litres de gazole ont été consommés – soit une augmentation de 21% par rapport à 2009.

3 687 litres d'huile ont été consommés.

Le taux de disponibilité des groupes est à 96%.

A Nuku Hiva, en 2010, avec 1 litre de gazole, on produit 3,63 kWh.
Les énergies renouvelables (hydroélectricité) ont représenté 10% de l'énergie produite
et ont permis d'économiser 144 000 litres de gazole

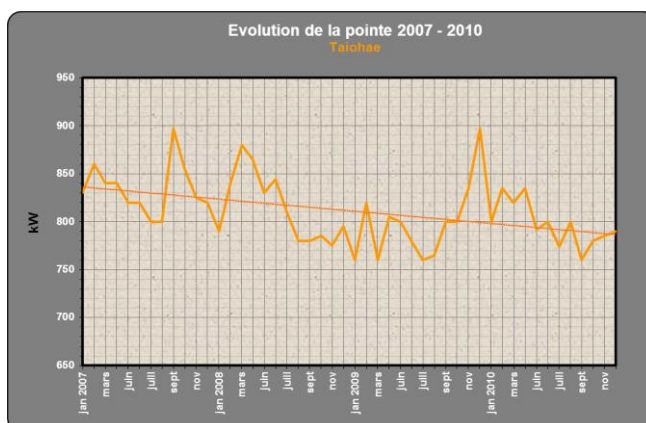
Les données production suivante regroupent les sites de Taiohae (incluant Taipivai et Hatiheu) et Aakapa. Les EnR (hydro) ne concernent pour l'instant que Taiohae (centrales de Vaiahu et Kueenui).

NUKU HIVA Production	2010					Global	Therm.		Variations sur 2009		
	taux de dispo prod	pointe kW	prod kWh	dont EnR kWh	gazole litres	conso l/kWh	conso l/kWh	huile litres	pointe %	prod %	gazole %
Janvier	95%	800	466 020	65 170	115 600	0,248	0,288	495	5,3%	16,8%	29,9%
Février	99%	835	428 039	29 940	112 000	0,262	0,281	275	1,8%	7,1%	18,8%
Mars	98%	820	480 787	34 570	121 800	0,253	0,273	310	7,9%	12,3%	28,1%
Avril	97%	835	453 154	27 030	118 200	0,261	0,277	335	3,7%	5,3%	30,3%
Mai	100%	792	449 783	33 080	111 900	0,249	0,269	175	-1,0%	17,5%	6,3%
Juin	99%	800	427 640	31 310	106 600	0,249	0,269	245	2,6%	27,7%	-1,2%
Juillet	88%	774	432 331	57 330	107 000	0,247	0,285	308	1,8%	2,8%	23,0%
Août	100%	800	425 671	60 410	98 700	0,232	0,270	477	4,6%	0,9%	-1,1%
Septembre	94%	760	407 965	95 900	87 300	0,214	0,280	212	-5,0%	-3,6%	-16,6%
Octobre	100%	780	442 424	40 720	110 700	0,250	0,276	255	-2,5%	-2,4%	83,6%
Novembre	94%	785	429 789	23 370	111 504	0,259	0,274	362	-6,0%	-4,7%	90,3%
Décembre	87%	790	452 289	23 740	114 200	0,252	0,266	238	-11,9%	-2,5%	23,7%
TOTAL	96%	835	5 295 892	522 570	1 315 504	0,248	0,276	3 687	-6,9%	5,7%	21,2%

Energie spécifique thermique	3,63 kWh/l	10%
PCI du gazole	9,91 kWh/l	
Rendement thermique	37%	

= énergie th. produite / énergie consommée = énergie spé th. / PCI

Energie spécifique globale	4,03 kWh/l
Economie de gazole	144 018 litres



2. QUALITE DE SERVICE

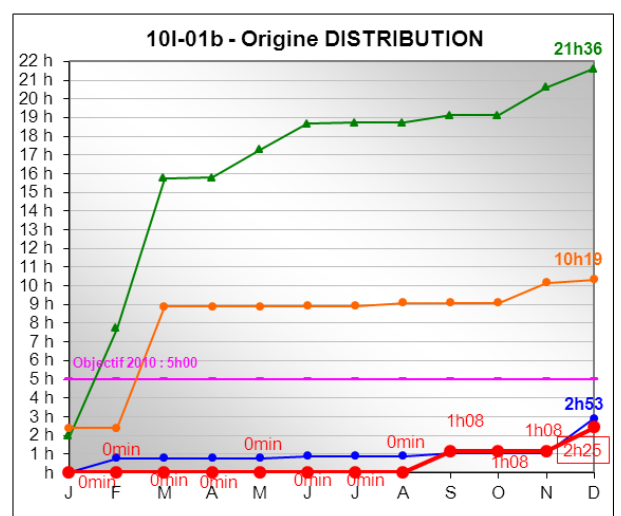
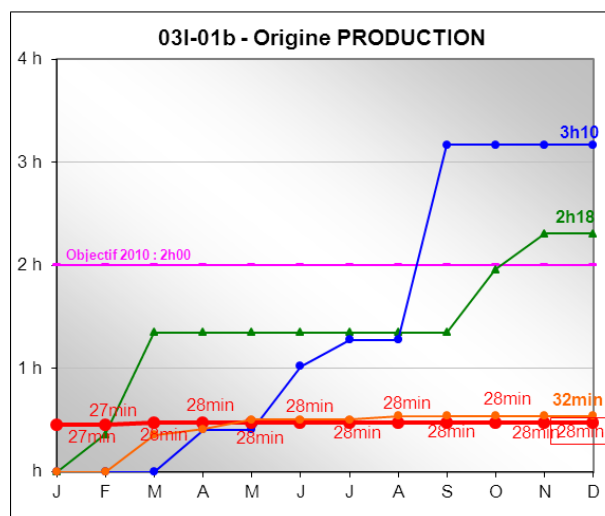
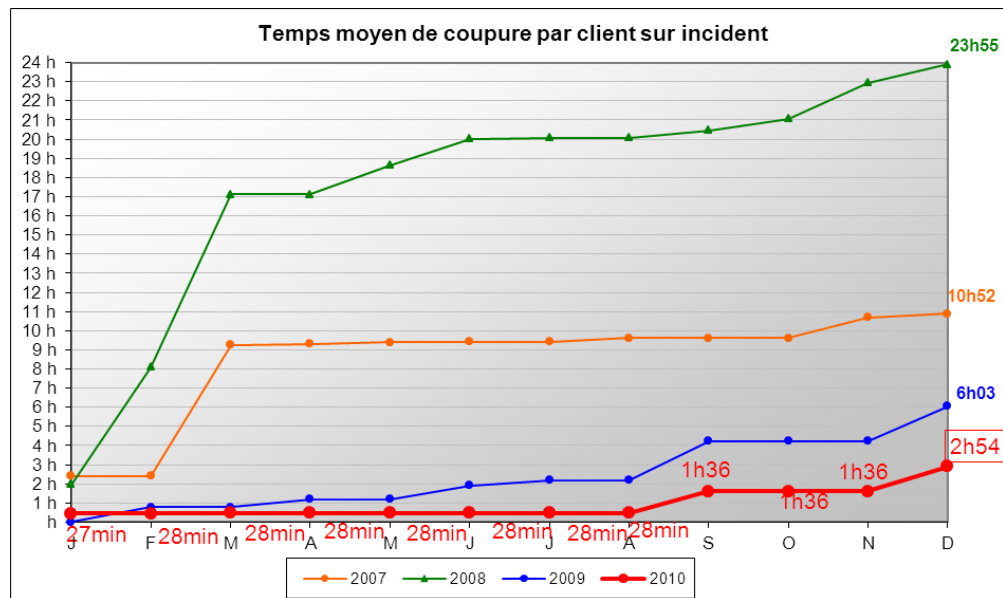
Bilan des TMCC sur incident (Temps Moyens de Coupure par Client)

La qualité de fourniture de l'énergie s'est améliorée par rapport à 2009, avec un TMCC de **2h54**.

- **TMCC incidents production : 28'** – Pas de défaut majeur en production
- **TMCC incidents distribution : 2h25** – un incident majeur en décembre (chute d'arbre à Taipivai)

Défauts majeurs :

Deux incidents réseaux, par casse transformateur en septembre et un déclenchement du réseau en décembre pour cause indéterminée (fort vent) ont à eux seuls cumulé plus de 2h00 de temps de coupure.



3. QUALITE – SECURITE – ENVIRONNEMENT

Création d'une aire de dépotage au niveau de la centrale de Taiohae, qui permet, si besoin, la livraison de gasoil par camion-citerne.

4. TRAVAUX SIGNIFICATIFS – FAITS MARQUANTS

Une avarie sur le groupe G6 en novembre en sortie de révision 12000 heures. La réparation a été prise en charge par le sous-traitant (changement de culasse).

Lancement des travaux de déplacement et rénovation de la conduite de Taipivai 1. Le nouveau tracé retenu est sur la crête (afin d'éviter les éboulis sur la conduite).



DONNEES PRODUCTION – détail TAIQHAE et AAKAPA

Taiohae

TAIOHAE Production	2010			Global conso l/kWh	Therm. conso l/kWh	Var. sur 2009	
	prod kWh	dont EnR kWh	gazole litres			prod %	gazole %
Janvier	457 784	65 170	112 300	0,245	0,286	17,2%	32,1%
Février	420 377	29 940	108 700	0,259	0,278	7,3%	19,8%
Mars	472 154	34 570	118 300	0,251	0,270	12,4%	28,7%
Avril	444 690	27 030	114 800	0,258	0,275	5,3%	32,0%
Mai	441 282	33 080	108 200	0,245	0,265	17,7%	6,0%
Juin	419 111	31 310	103 000	0,246	0,266	28,2%	-1,1%
Juillet	423 093	57 330	102 900	0,243	0,281	2,6%	23,4%
Août	417 308	60 410	95 300	0,228	0,267	0,9%	-0,9%
Septembre	399 937	95 900	83 900	0,210	0,276	-3,7%	-17,4%
Octobre	434 320	40 720	107 000	0,246	0,272	-2,5%	88,7%
Novembre	421 718	23 370	108 104	0,256	0,271	-4,7%	95,5%
Décembre	443 929	23 740	110 700	0,249	0,263	-2,6%	25,0%
TOTAL	5 195 703	522 570	1 273 204	0,245	0,272	5,8%	22,1%

Aakapa

AAKAPA Production	2010			Global conso l/kWh	Therm. conso l/kWh		
	prod kWh	dont EnR kWh	gazole litres			prod %	gazole %
Janvier	8 236	0	3 300	0,401	0,401	0,7%	-17,5%
Février	7 662	0	3 300	0,431	0,431	-0,6%	-8,3%
Mars	8 633	0	3 500	0,405	0,405	7,0%	9,4%
Avril	8 464	0	3 400	0,402	0,402	6,0%	-8,1%
Mai	8 501	0	3 700	0,435	0,435	7,2%	15,6%
Juin	8 529	0	3 600	0,422	0,422	7,6%	-5,3%
Juillet	9 238	0	4 100	0,444	0,444	11,6%	13,9%
Août	8 363	0	3 400	0,407	0,407	3,3%	-5,6%
Septembre	8 028	0	3 400	0,424	0,424	2,2%	6,3%
Octobre	8 104	0	3 700	0,457	0,457	-2,3%	2,8%
Novembre	8 071	0	3 400	0,421	0,421	0,1%	3,0%
Décembre	8 360	0	3 500	0,419	0,419	2,3%	-7,9%
TOTAL	100 189	0	42 300	0,422	0,422	3,8%	-0,7%

2 – DONNEES COMPTABLES ET FINANCIERES

Bilan et compte de résultat de la concession

1°) – Méthodologie et clés de répartition analytique

Bilan :

Tous les postes du bilan sont obtenus par une comptabilisation directe par concession à l'exception des comptes fournisseurs ; ceux-ci sont répartis par concession au prorata du chiffre d'affaires dégagé par concession.

Sont placés en hors concession les éléments suivants :

- Les immobilisations financières ;
- Les bâtiments de Puurai qui font l'objet d'une « location » aux entités les occupants ;
- Le compte courant du concessionnaire ;
- Les capitaux propres (capital, réserves et RAN).

La différence apparaissant au niveau du bilan de la concession entre ses actifs et ses passifs constitue une situation de trésorerie (excédent ou besoin) portée dans la rubrique « Compte Courant du concessionnaire ».

Compte de résultat

Les ventes d'énergie correspondent au chiffre d'affaires calculé sur le nombre de kWh réellement vendu par concession.

Le coût de production est constitué des charges directes d'achats de matières premières, d'entretien des groupes et centrales, des amortissements et provisions.

La dotation aux amortissements de caducité, calculée par concession sur la valeur des immobilisations est répartie au prorata de celles-ci par processus (production, distribution...).

Le coût de distribution est constitué des charges directes d'entretien des réseaux, des amortissements et provisions.

Des compteurs installés sur Tahiti chez les clients permettent de connaître les pertes de distribution en quantité et en valeur. Ces pertes sont valorisées au coût de l'énergie transportée.

Le coût de l'interface clientèle est constitué des charges de fonctionnement des services de la clientèle (charges salariales, charges d'entretien, loyers, frais de téléphone etc...) ainsi que les dotations ou reprises de provisions relatives aux créances détenues sur la clientèle.

Les frais de siège sont constitués des frais de fonctionnement des services administratifs, ils sont répartis sur les différentes concessions au prorata du nombre d'abonnés.

Le résultat financier est constitué le cas échéant de la charge d'intérêt relative aux emprunts spécifiques de la concession considérée puis de la rémunération du « compte courant du concessionnaire » tel qu'il figure au bilan ; cette rémunération est calculée sur la base de l'Euribor (3 mois) de l'exercice considéré lequel est complété d'un "spread" financier.

Sur 2010 :

- le taux moyen de l'Euribor (3 mois) est de : 0,8%
- le "spread" appliqué aux besoins de trésorerie est de + 0,8 point ce qui donne un taux d'emprunt de 1,6%
- le "spread" appliqué aux excédents de trésorerie est de – 0,3 point ce qui donne un taux de placement de 0,5%

Sur 2009 :

- le taux moyen de l'Euribor (3 mois) est de : 1,15%
- le "spread" appliqué aux besoins de trésorerie est de + 0,8 point ce qui donne un taux d'emprunt de 1,95%
- le "spread" appliqué aux excédents de trésorerie est de – 0,3 point ce qui donne un taux de placement de 0,85%

Le coût de revient complet somme les différents coûts cités ci-dessus, ramené au nombre de kWh vendus, il donne le coût de revient complet du kWh.

Le résultat avant impôt et la péréquation tarifaire

Du fait d'un tarif de vente identique sur l'ensemble de ses concessions et résultant d'une péréquation tarifaire, l'équilibre financier du concessionnaire est à considérer dans la globalité de ses concessions ; il en ressort une « solidarité intercommunale » ci-après dénommée « péréquation », qui ramène le taux de marge de chaque concession prise individuellement au niveau du taux moyen constaté sur l'ensemble des concessions.

L'Impôt sur les Sociétés est calculé par application au résultat de la concession, du taux moyen de l'IS constaté sur les résultats du concessionnaire à savoir 43,96% en 2010 (42,67% en 2009).

2°) – Faits marquants

La qualité de fourniture de l'énergie a été considérablement affectée par le passage du cyclone OLI du 3 au 5 février 2010. Les îles les plus touchées ont été Raiatea et surtout Tubuai.

Si l'on ne tient pas compte de ce phénomène exceptionnel, qui compte pour 13h20 de temps Moyen de Coupure par Clients sur Incidents toutes îles confondues (TMC), la qualité de service s'est améliorée en 2010 avec un TMC de 7h42.

Cyclone OLI

Les 3 et 4 Février 2010, le cyclone OLI frappait sévèrement la Polynésie française, et plus particulièrement les Iles-Sous-Le-Vent et les Australes, avec des destructions importantes sur certains réseaux ainsi qu'à la centrale de Raivavae.

Face à cet événement, la mobilisation des équipes d'EDT a été exemplaire, permettant un rétablissement du service en tous points dans des délais très brefs (inférieurs à 48 heures pour l'essentiel), sauf pour certaines zones dévastées de l'île de Tubuai, où nous devons attendre pour intervenir d'autres reconstructions (habitations, voirie...).

Conformément au cahier des charges de la concession, les surcoûts supportés par EDT de ce fait sont récupérés au travers des tarifs par étalement sur une durée de cinq ans.

Evolution du contentieux tarifaire

Pour ce qui concerne l'exécution de la concession principale avec le Pays dite « Tahiti Nord », deux ajustements ont été dûment concertés et négociés en février puis en juillet 2009, dans la continuité des accords qui avaient mis fin au contentieux tarifaire en 2008.

Néanmoins, de nouvelles procédures devant les tribunaux ont été introduites et sont toutes conclues par un rejet des requêtes des demandeurs :

- Recours de deux représentants de l'Assemblée devant le Tribunal Administratif de Papeete contre le protocole transactionnel de novembre 2008 ;
- Recours de la Polynésie Française devant la Cour Administrative d'Appel en annulation de ce même protocole transactionnel ;
- Recours d'un consommateur contre l'arrêté 1907 CM du 29 juillet 2009 fixant les nouveaux tarifs électriques.

A ce jour, l'homologation du protocole transactionnel de novembre 2008, prononcée par le Tribunal Administratif de Papeete, le 30 avril 2009, a été confirmée par la Cour Administrative d'Appel de Paris le 30 décembre 2009.

L'ensemble des voies de recours étant épuisé en 2010 la créance de l'EDT est devenue certaine nous obligeant, malgré l'absence de paiement à constater un produit de 1.800 MF et une dette d'impôt sur les sociétés de près de 750 MF.

Variation du prix achat des hydrocarbures

	Prix du Fioul	Prix du Go Tahiti	Prix du Go Iles	Arrêté CM
Jusqu'au 30/06/ 2008	38,68	56,20	40,00	Arrêté 773 Cm du 14/09/05
Acpt du 01/07/2008	53,74	77,27	54,24	arrêté 678 CM du 26/06/08 (simultané avec avenant 14 du 30/06/2008
Acpt du 02/2009	39,16	56,16	54,46	arrêté 226 CM du 06/02/09 (simultanée avenant 15 du 01/02/2009)
Acpt du 01/08/2009	44,16	58,46	60,16	arrêté 1205 CM du 29/07/09
Acpt du 08/2010	54,16	68,46	70,16	arrêté 1246 CM et 1248 CM du 28/07/10

Variation du prix de référence de vente de l'électricité

	Prix réf.	ACE	CM / Avenant
Jusqu'au 30/06/ 2008	29,02	16,12	Arrêté 774 CM du 14/09/05
Acpt du 01/07/2008	32,48	16,54	Avenant 14 du 30/06/08 - Convention N°80229
Acpt du 02/2009	30,98	17,17	Avenant 15 du 06/02/09 - Convention N°90056
Acpt du 01/08/2009	31,89	17,25	1207 CM du 29/07/09
Acpt du 08/2010	33,33	16,73	Arrêté 1249 CM du 28/07/10

3°) – Commentaires

Le résultat avant péréquation diminue de 20 MF sur Nuku Hiva en raison de la dégradation de la marge énergie de 15 MF, la hausse des charges calculées de 4 MF, des charges de clientèle pour 4 MF et des autres charges pour 2 MF (production, financier et siège). Compensée à la baisse par une diminution des charges de distribution pour 4,7 MF.

- La dégradation de la marge énergie pour 15 MF se décompose comme suit :
 - Effet volume résultant de la hausse des ventes +0,5 MF
 - Augmentation du CA à tarif constant : + 4,4 MF
 - Hausse des achats à tarif constant: - 3,9 MF
 - Effet prix résultant de la variation des tarifs de vente d'énergie et d'achat -15MF.
 - Tarif de vente : + 5,1 MF
 - Prix d'achat des matières premières: - 13,1 MF
- La hausse des charges calculées de 4 MF essentiellement sur le processus de distribution liée à la provision pour renouvellement.
- La hausse des charges de clientèle de 4 MF essentiellement liée à la masse salariale.
- La hausse des autres charges pour 2 MF dont 1,3 MF lié à la production, 0,5 MF de frais de siège directement liée à celle de Tahiti qui est répartie sur les îles au prorata du nombre d'abonnés et 0,3 MF lié au résultat financier.

Cette hausse des charges est compensée par une diminution des charges de distribution pour 4,7MF du fait de la baisse de la masse salariale.

4°) – Actif, Passif et Résultat de la concession

ACTIF	Nuku Hiva	
	2010	2009
Immobilisations concédées	608 424 052	578 071 501
Immobilisations privées	25 940 906	25 391 619
Immobilisations financières		
Immobilisations en-cours	197 872 446	64 795 514
Avances et acomptes		
Total immobilisations brutes	832 237 404	668 258 634
Amortissements et provisions	-259 348 041	-234 357 840
Immobilisations nettes	572 889 363	433 900 794
Stock	13 450 489	9 542 111
Créances clients	47 358 816	41 931 700
Autres créances	6 360 819	
Charges constatées d'avance		
Provisions pour dépréciation	-435 858	-435 858
Stock et créances nets	66 734 266	51 037 953
Placements et trésorerie		
Compte courant du concessionnaire		77 459 804
TOTAL ACTIF	639 623 629	562 398 551

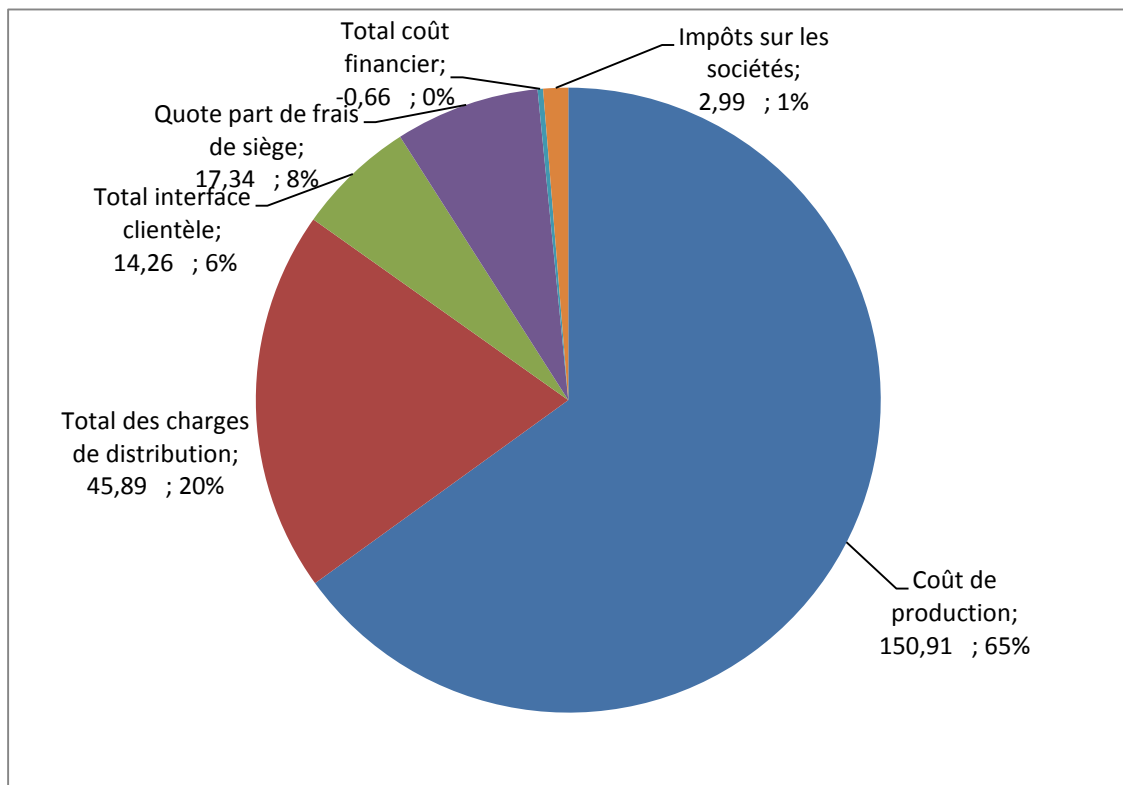
PASSIF	Nuku Hiva	
	2010	2009
Capital		
Réserves		
Report à nouveau		
Résultat	2 743 224	4 713 381
Capitaux propres	2 743 224	4 713 381
Droits des tiers et concédants	60 633 954	67 197 013
Caducité et provision pour renouvellement	440 862 990	409 889 843
Autres provisions	14 840 063	21 063 323
Provision pour risques et charges	455 703 053	430 953 166
Compte courant du concessionnaire (emprunt)	46 764 147	
Emprunts et dettes financières		
Clients - avances sur consommation	7 309 618	6 466 298
Fournisseurs	41 483 344	31 510 044
Dettes fiscales et sociales	24 986 290	21 558 648
Autres dettes		
Produits constatés d'avance		
Emprunts et dettes	73 779 252	59 534 990
TOTAL PASSIF	639 623 629	562 398 551

COMPTE DE RESULTAT PAR CONCESSION		Nuku Hiva		
		2010	2009	
Ventes énergies	Ventes d'énergie	154 535 323	144 982 833	
	nombre de kWh vendus	4 591 450	4 457 058	
	prix moyen	33,66	32,53	
Production du concessionnaire (sortie)	Production Thermique du concessionnaire			
	Nb de kWh produits (nets de consommations internes)	4 773 322	3 665 952	
	Energie	-80 182 561	-59 036 853	
	Maintenance et fonctionnement	-38 642 978	-37 316 468	
	Amortissement des actifs de concession	-19 984 545	-19 026 424	
	Coût de production	-138 810 084	-115 379 745	
	Coût de l'énergie / kWh produit	-16,80	-16,10	
	Coût de production / kWh produit	-29,08	-31,47	
	Production Hydro du concessionnaire			
	Nb de kWh produits	522 570	1 342 157	
	Energie			
	Charges fixes	-12 100 376	-9 113 921	
	Coût de production	-12 100 376	-9 113 921	
Coût / kWh	-23,16	-6,79		
Energie livrée à l'entrée des Postes sources	Production du concessionnaire			
	Nb de kWh	5 295 892	5 008 109	
	Coût de production	-150 910 460	-124 493 666	
	Coût / kWh	-28,50	-24,86	
	Energie à l'entrée des postes sources			
	Nb de kWh livrés	5 295 892	5 008 109	
	Coût d'achat	-150 910 460	-124 493 666	
	Coût / kWh	-28,50	-24,86	
	Energie livrée dans le réseau de distribution	Energie sortant des postes sources		
		Nb de kWh sortis des postes sources	5 295 892	5 008 109
Coût de l'énergie injectée sur le réseau de distribution		-150 910 460	-124 493 666	
Coût / kWh		-28,50	-24,86	
Total énergie injectée en distribution				
Nb de kWh		5 295 892	5 008 109	
Coût de l'énergie à l'entrée de la distribution		-150 910 460	-124 493 666	
Coût / kWh	-28,50	-24,86		

COMPTE DE RESULTAT PAR CONCESSION		Nuku Hiva	
		2010	2009
Energie livrée aux clients	Energie livrée aux compteurs		
	Nb de kWh	4 591 450	4 457 058
	Coût de l'énergie distribuée	-130 836 851	-110 795 410
	Distribution		
	- Maintenance et Fonctionnement	-24 913 603	-29 599 209
	- Amortissement des actifs de concession	-20 974 991	-17 749 929
	Total des charges de distribution	-45 888 594	-47 349 138
	Par kWh vendu	-9,99	-10,62
	Interface clientèle		
	- Produits accessoires à l'énergie (perception de taxes, relances, coupures....)	2 359 056	2 175 800
- Affranchissements	-1 523 975	-1 456 642	
- Fonctionnement	-15 090 688	-11 211 491	
Total interface clientèle	-14 255 607	-10 492 333	
Par kWh vendu	-3,10	-2,35	
Coût brut de l'énergie livrée aux clients	-211 054 662	-182 335 136	
Par kWh vendu	-45,97	-40,91	
Coût de structure et autres	Frais de siège stricto sensu	-17 340 931	-16 875 788
	Par kWh vendu	-3,78	-3,79
Coût financier	Total coût financier	656 085	942 467
	Par kWh vendu	0,14	0,21
Coût de revient et résultat des concessions	Coût de revient total de l'énergie vendue avant péréquation	-227 739 508	-198 268 458
	Par kWh vendu	-49,60	-44,48
	Péréquation inter îles	78 935 668	62 148 497
	Par kWh vendu	17,19	13,94
	Impôts sur les sociétés	-2 988 259	-4 149 490
	Résultat net par concession	2 743 224	4 713 381
Par kWh vendu	0,60	1,06	

Synthèse de la répartition des coûts – NUKU HIVA

2010 (en MF et en %)



3 – INFORMATIONS SUR LES BIENS IMMOBILISES

1. Variation du patrimoine immobilier

	2009	Acquisition	Diminution	2010
Production	304 305 043	23 878 428		328 183 471
Distribution	273 766 458	16 137 503	9 663 380	280 240 581
Total	578 071 501	40 015 931	9 663 380	608 424 052

Les acquisitions sur l'exercice 2010 s'élèvent à 40 MF :

- 24 MF pour la production constituée à 90% de l'acquisition du groupe FG WILSON P635 TAIOHAE

- 16 MF pour la distribution constituée à 75% de réseaux pour 12 MF et 2,6 MF de branchements et 1,4 MF d'extension.

Les diminutions s'élèvent à 10 MF sur le processus distribution et concerne le réseau.

Les immobilisations en cours du domaine concédé s'établissent à 197 MF, en hausse de 133 MF par rapport à 2009.

2. Situation des biens et immobilisations nécessaires à l'exploitation du service public

Ets	Site	Composants	Date de mise en service	Valeur Brute
52	AAKA1	A.N CONSTRUCTION AAKAPA	01/01/1985	6 365 512
52	AAKA1	BATIMENT AAKAPA NUKU HIVA	01/01/1985	-
52	AAKA1	FG WILSON P50E2 AAKAPA NU	01/12/2009	2 750 615
52	AAKA1	FG WILSON P45 AAKAPA	01/10/2005	2 185 500
52	AAKA1	A.N FILIERE AAKAPA	01/01/1985	127 374
52	AAKA1	FILIERE AAKAPA	01/01/1985	-
52		TOTAL CENTRALE AAKAPA		11 429 001
52	TAIO1	A.N CONSTRUCTION TAIOHAE	01/01/1994	91 455 520
52	TAIO1	BATIMENT TAIOHAE NUKU	01/01/1994	-
52	TAIO1	EXT BATIMENT TAIOHAE CENT	29/09/2006	1 608 340
52	TAIO1	FG WILSON P450 TAIOHAE	01/12/2008	11 660 499
52	TAIO1	FG WILSON P635 TAIOHAE G2	02/07/2009	21 680 134
52	TAIO1	FG WILSON P400 P1 TAIOHAE	29/09/2006	12 957 450
52	TAIO1	FG WILSON P635 TAIOHAE G4	02/07/2009	21 680 134
52	TAIO1	FG WILSON P635 TAIOHAE	08/11/2010	21 140 115
52	TAIO1	FG WILSON P400 TAIOHAE	16/04/2008	15 176 554
52	TAIO1	A.N FILIERE TAIOHAE	01/01/1994	1 830 034
52	TAIO1	FILIERE TAIOHAE	01/01/1994	-
52	TAIO1	INSTALL 1GRPE NUKU HIVA	29/09/2006	140 240
52	TAIO1	FOURN.ENS.COMPTAG.THOKIEM	01/06/2009	1 998 909
52	TAIO1	COMB F&P GRPE P635 TAIOHA	08/11/2010	544 832
52	TAIO1	FIL.EAU GRPE P635 TAIOHAE	08/11/2010	847 819
52	TAIO1	INSTALLATION CONDENSATEUR	15/10/2007	4 268 852
52	TAIO1	CELLULE HTA CENT TAIOHAE	16/04/2008	1 249 123
52	TAIO1	F.ENER GRPE P635 TAIOHAE	08/11/2010	1 234 579
52	TAIO1	INSTALL 1GRPE NUKU HIVA	29/09/2006	320 570
52	TAIO1	ETUDES DDAE CENTR.TAIOHAE	01/10/2009	1 686 794
52	TAIO1	ENVF F&P GRPE P635 TAIOHA	08/11/2010	111 083
52	TAIO1	SECURITE INCENDIE NUKU HI	30/06/2005	12 638 561
52	TAIO1	INSTALL 1GRPE NUKU HIVA	29/09/2006	49 020
52	TAIO1	ARROSAGE MOUSSE CUVE	01/08/2008	1 800 551
52	TAIO1	INSTALL 1GRPE NUKU HIVA	29/09/2006	870 423
52		TOTAL CENTRALE TAIOHAE		226 950 136
52	TAIP1	A.N CONSTRUCT.TAIPIVAI 1	01/01/1985	18 187 177
52	TAIP1	BATIMENT TAIPIVAI 1 NUKU	01/01/1985	-
52	TAIP1	HYDROLEC TAIPIVAI	01/01/1985	19 527 781
52	TAIP1	A.N FILIERE TAIPIVAI 1	01/01/1985	363 927
52	TAIP1	FILIERE TAIPIVAI 1	01/01/1985	-
52		TOTAL CENTRALE TAIPIVAI 1		38 078 885
52	TAIP2	A.N CONSTRUCT.TAIPIVAI 2	01/01/1997	7 534 687
52	TAIP2	BATIMENT TAIPIVAI 2 NUKU	01/01/1997	-
52	TAIP2	BOUVIER HYDROLEC TAIPIVAI	01/01/1997	3 972 591
52	TAIP2	A.N FILIERE TAIPIVAI 2	01/01/1997	150 770
52	TAIP2	FILIERE TAIPIVAI 2	01/01/1997	-
52		TOTAL CENTRALE TAIPIVAI 2		11 658 048
52	X52	AN CONST CONCEDANT NUKU	01/01/1992	38 440 704
52	X52	AN FILIERE CONCED NUKU	01/01/1992	1 626 697
52		TOTAL AUTRES PRODUCTIONS NUKU HIVA		40 067 401
52		TOTAL PRODUCTION NUKU HIVA		328 183 471

Ets	Site	Composants	Date de mise en service	Valeur Brute
52	X52	TRANSFO NUKU HIVA 99	01/01/1999	1 989 430
52	X52	TRANSFO NUKU HIVA 2000	01/01/2000	4 372 098
52	X52	TRANSFO NUKU HIVA 2003	01/01/2003	1 032 448
52	X52	TRANSFO ELEVATEUR NUKU	01/11/2004	1 484 046
52	X52	TRANSFO POSTE CP DP NUKU	01/07/2006	97 816
52	X52	POSTE NUKU HIVA 97	01/01/1997	371 366
52	X52	POSTE NUKU HIVA 98	01/01/1998	1 854 977
52	X52	POSTE PROTECT° CENT NUKU	01/11/2004	7 614 826
52	X52	TELECOM NUKU HIVA 97	01/01/1997	299 720
52	X52	TELECOM NUKU HIVA 98	01/01/1998	438 415
52	X52	RESEAUX NUKU HIVA 1992	01/01/1992	66 943 800
52	X52	RES.AERIEN NUKU HIVA 96	01/01/1996	29 385 428
52	X52	RES.AERIEN NUKU HIVA 97	01/01/1997	8 774 392
52	X52	RES.AERIEN NUKU HIVA 98	01/01/1998	3 877 684
52	X52	RES.AERIEN NUKU HIVA 99	01/01/1999	11 260 035
52	X52	RES.AERIEN NUKU HIVA 2000	01/01/2000	3 458 701
52	X52	RES.AERIEN NUKU HIVA 2001	01/01/2001	1 164 903
52	X52	RESEAUX NUKU HIVA 2001	01/01/2001	646 447
52	X52	RESEAUX NUKU HIVA 2001	01/01/2001	217 159
52	X52	RES.AERIEN NUKU HIVA 2002	01/01/2002	762 279
52	X52	RESEAUX NUKU HIVA 2002	01/01/2002	261 351
52	X52	RESEAUX NUKU HIVA 2002	01/01/2002	857 318
52	X52	RES.AERIEN NUKU HIVA 2003	01/01/2003	4 010 118
52	X52	RESEAUX NUKU HIVA 2003	01/01/2003	2 738 606
52	X52	RESEAUX NUKU HIVA 2003	01/01/2003	275 821
52	X52	RESEAU BTA SHIEB NUKU HIV	01/07/2004	351 468
52	X52	RESEAU CP 41906 2004 NUKU	01/07/2004	389 083
52	X52	RESEAUX NUKU HIVA 2004	01/07/2004	234 486
52	X52	RESEAUX NUKU HIVA 2004	01/07/2004	2 502 978
52	X52	RESEAU BTA AAKAPA NUKU	31/12/2004	493 070
52	X52	EXT BTA AER QTIER TEIKIHA	30/05/2005	469 466
52	X52	RESEAUX NUKU HIVA 2005	01/06/2005	1 901 729
52	X52	RESEAUX NUKU HIVA 2005	01/06/2005	91 656
52	X52	RESEAUX CP 51906 2005NUKU	01/06/2005	692 060
52	X52	RESEAUX HTA/BTA NUKU HIVA	12/07/2005	3 052 108
52	X52	EXT BTA QTIER KIMITETE	13/12/2005	516 898
52	X52	EP VILL HOOUMI NUKU HIVA	01/01/2006	684 233
52	X52	RESEAUX NUKU HIVA 2006	01/07/2006	31 458
52	X52	RESEAUX NUKU HIVA 2006	01/07/2006	409 948
52	X52	RESEAUX NUKU HIVA 2006	01/07/2006	739 384
52	X52	RESEAUX NUKU HIVA 2006	01/07/2006	2 983 591
52	X52	RESEAU 15% EXT NUKU 06	01/07/2006	441 198
52	X52	RENF RES BTA CP NUKUHIVA	01/07/2006	5 200 250
52	X52	EXT RES BTA VILL AAKAPA	01/01/2007	1 204 444
52	X52	EXT BTA TEKOHUOTETUA MROS	01/01/2007	202 230
52	X52	RESEAUX CP NUKU HIVA 2007	01/07/2007	8 987 186
52	X52	RESEAUX NUKUHIVA 2007	01/07/2007	307 437
52	X52	RESEAUX NUKUHIVA 2007	01/07/2007	467 440

Ets	Site	Composants	Date de mise en service	Valeur Brute
52	X52	RESEAUX NUKU HIVA 2007	01/07/2007	1 776 749
52	X52	15% QUOTE PART EDT 2007	01/07/2007	195 161
52	X52	RESEAU 2008 CONCEDANT	01/01/2008	1 063 828
52	X52	EXT SOUT 14A BTAS HANGAR	30/04/2008	547 670
52	X52	EXT BTA QT AHSHA NUKU HIV	28/05/2008	209 171
52	X52	RESEAUX CP NUKU HIVA 2008	01/07/2008	14 847 351
52	X52	RESEAUX 2008 TIERS	01/07/2008	991 776
52	X52	EXT BTA QT TEIHIHEEKUA	13/08/2008	53 370
52	X52	RESEAUX CP NUKU HIVA 2009	01/07/2009	2 872 197
52	X52	RESEAUX 2009 CONCEDANT	01/12/2009	495 420
52	X52	RESEAUX 2009 TIERS	01/12/2009	1 096 599
52	X52	EXT BTA QTIER PIRIOTUA M	01/01/2010	591 072
52	X52	EXT BTA QTIER AUGEREAU J	30/06/2010	821 785
52	X52	RESEAUX CP NUKU HIVA 2010	01/07/2010	11 969 459
52	X52	RESEAU 2010 CONCED NUKU	01/07/2010	177 111
52	X52	EXT BTSOU QT TAATA NUKU	31/12/2008	538 698
52	X52	COMPTAGE NUKU HIVA 1992	01/01/1992	10 539 135
52	X52	COMPTAGE NUKU HIVA 94	01/01/1994	515 938
52	X52	COMPTAGE NUKU HIVA 95	01/01/1995	609 000
52	X52	COMPTAGE NUKU HIVA 96	01/01/1996	1 064 250
52	X52	COMPTAGE NUKU HIVA 97	01/01/1997	660 000
52	X52	COMPTAGE NUKU HIVA 98	01/01/1998	1 019 999
52	X52	COMPTAGE NUKU HIVA 2000	01/01/2000	580 664
52	X52	COMPTAGE NUKU HIVA 2001	01/01/2001	2 559 426
52	X52	COMPTAGE NUKU HIVA 2002	01/01/2002	414 546
52	X52	COMPTAGE NUKU HIVA 2002	01/01/2002	1 081 466
52	X52	COMPTAGE NUKU HIVA 2003	01/01/2003	1 780 403
52	X52	POSE COMPTEUR 2004 NUKU	01/07/2004	487 564
52	X52	BRANCHEMENT NUKU 2004	01/07/2004	1 198 366
52	X52	COMPATGE NUKU HIVA 2005	01/06/2005	1 777 995
52	X52	POSE COMPTEURS NUKU 2005	01/07/2005	60 580
52	X52	COMPTAGES CP NUKU HIVA 05	01/07/2005	243 609
52	X52	BRCHT AERIEN PUHETINI A	01/06/2006	48 150
52	X52	BRCHT NUKU HIVA 2006	01/07/2006	547 080
52	X52	NVEAUX CPTAGES NUKU HIVA	01/07/2006	799 714
52	X52	BRCHT NUKUHIVA 2007	01/07/2007	2 356 017
52	X52	BRCHT/CPTAGES CP NUKUHIVA	01/07/2007	905 741
52	X52	BRCHT/CPTAGE CP NUKU HIVA	01/07/2008	916 516
52	X52	BRCHT 2008 FINANC TIERS	01/07/2008	1 741 957
52	X52	BRCHT/CPTAG.NUKU HIVA2009	01/07/2009	1 821 555
52	X52	BRCHT 2009 FINANC.TIERS	01/12/2009	894 437
52	X52	BRCHT/CPTAGE NUKU HIV2010	01/07/2010	1 339 213
52	X52	COMPTAGE TIERS NUK 2010	01/07/2010	1 238 863
52	X52	EQUIP CELLULES NUKU 1995	01/01/1995	18 247 995
52	X52	CESSION DIST NUKU HIVA		
52		TOTAL DISTRIBUTION NUKU HIVA		280 240 581
52		TOTAL CONCESSION NUKU HIVA		608 424 052

3. Suivi du programme contractuel d'investissements

Total production

Ets	Composants	Date de mise en service	Valeur Brute
52	FG WILSON P635 TAIOHAE	08/11/2010	21 140 115
52	COMB F&P GRPE P635 TAIOHA	08/11/2010	544 832
52	FIL.EAU GRPE P635 TAIOHAE	08/11/2010	847 819
52	F.ENER GRPE P635 TAIOHAE	08/11/2010	1 234 579
52	ENVT F&P GRPE P635 TAIOHA	08/11/2010	111 083
52	TOTAL PRODUCTION NUKU HIVA		23 878 428

Total distribution

Ets	Composants	Date de mise en service	Valeur Brute
52	EXT BTA QTIER PIRIOTUA M	01/01/2010	591 072
52	EXT BTA QTIER AUGEREAU J	30/06/2010	821 785
52	RESEAUX CP NUKU HIVA 2010	01/07/2010	11 969 459
52	RESEAUX 2010 CONCED NUKU	01/07/2010	177 111
52	BRCHT/CPTAGE NUKU HIV2010	01/07/2010	1 339 213
52	COMPTAGE TIERS NUK 2010	01/07/2010	1 238 863
52	TOTAL DISTRIBUTION NUKU HIVA		16 137 503

4. Dépenses de renouvellement réalisé dans l'année

Ets	Libellés d'investissement	Montant
52	540110-EQUIP. SUPPORTSRESEAUX HT&BT - ILES	7 946 297
52	235074-EQUIPT & SUPPORTSRESEAUX HT&BT - TAHITI	1 053 110
52	RENFORC RESEAUX BT AERIENTAHITI & ILES	692 512
52	RENOUV RESEAUX BT AERIENTAHITI & ILES	492 237
52	RENOUV RESEAUX BT SOUTERRAIN TAHITI & ILES	529 638
52	540110-RENOUVEL. RESEAUXILES	1 255 665
52	540110-REN.BRCHT&PREPAIEMT ILES (COMPTAGE)	754 310
52	TOTAL DES DEPENSES DE RENOUVELLEMENT	12 723 769

4 – ENGAGEMENTS NECESSAIRES A LA CONTINUTE DU SERVICE PUBLIC

1. Etats des engagements à incidence financière

La concession de Nuku Hiva ne dispose pas d'engagement particulier à incidence financière.