



**CONCESSION  
DE DISTRIBUTION PUBLIQUE  
D'ENERGIE ELECTRIQUE  
DE UA POU**

**CONCLUE ENTRE  
LA COMMUNE DE UA POU  
ET  
LA SOCIETE ELECTRICITE DE TAHITI**

**RAPPORT DU DELEGATAIRE  
DU SERVICE PUBLIC**

**Année 2013**

# SOMMAIRE

## 1 - OBLIGATIONS DE SERVICE A LA CLIENTELE

- Aspects commerciaux
  1. Tarifs pratiqués et évolution au cours de l'année 2013
  2. Mode de détermination
  3. Chiffre d'affaires énergie
  4. Autres produits d'exploitation
  5. Statistiques de ventes
  6. Services offerts à la clientèle
  7. Actions en faveur de la maîtrise des dépenses d'énergie et de la sécurité des clients
  
- Bilan technique
  1. Autorisation d'exploitation
  2. Effectifs et organigramme
  3. Détail des ouvrages de production
  4. Données de production
  5. Qualité de service
  6. Qualité-sécurité-environnement
  7. Travaux significatifs-Faits marquants
  8. Raccordement solaire

## 2 – DONNEES COMPTABLES ET FINANCIERES

- Bilan et comptes de résultat de la concession
  1. Méthodologie et clés de répartition analytique
  2. Faits marquants
  3. Commentaires
  4. Actif, Passif et Résultat de la concession

## 3 – INFORMATIONS SUR LES BIENS IMMOBILISES

1. Variation du patrimoine immobilier
2. Situation des biens et immobilisations nécessaires à l'exploitation du service public
3. Suivi du programme contractuel d'investissements
4. Dépenses de renouvellement réalisé dans l'année
5. Indemnités à verser au concessionnaire en fin de concession

## 4 – ENGAGEMENTS NECESSAIRES A LA CONTINUTE DU SERVICE PUBLIC

1. Etats des engagements à incidence financière

## **1 – OBLIGATIONS DE SERVICE A LA CLIENTELE**

## Aspects commerciaux

### 1°) - Tarifs pratiqués, et évolution au cours de l'année 2013

Tranches tarifaires	Réf	Seuils	mars 2012 à septembre 2013	octobre 2013 à décembre 2013
BT Usage social	TP0	de 0 à 180 kWh	20	19,56
BT Usage social	TP1	de 181 à 300 kWh	49,8	49,36
BT Usage social	TP2	au dessus de 300 kWh	61,9	61,46
BT Usage domestique	P1	de 0 à 300 kWh	30,8	30,36
BT Usage domestique	P2	de 301 à 450 kWh	48,8	48,36
BT Usage domestique	P3	au dessus de 450 kWh	56,9	56,46
BT Usage domestique	P0	de 0 à 150 kWh		
BT Usage domestique	P1	de 151 à 280 kWh		
BT Usage domestique	P2	de 281 à 500 kWh		
BT Usage domestique	P2'	au-dessus de 500 kWh		
BT Eclairage public	P3		35,9	35,46
BT Usage professionnel	P4	de 0 à 3000 kWh	42,2	41,76
BT Usage professionnel	P4'	au-dessus de 3000 kWh	46,2	45,76
MT Tarif jour	P5	de 0 à 16200 kWh	27,6	27,16
MT Tarif jour	P6	de 16201 à 48600 kWh	27,6	27,16
MT Tarif jour	P7	au-dessus de 48600 kWh	27,6	27,16
MT Tarif nuit	P8	de 0 à 9000 kWh	24	23,56
MT Tarif nuit	P9	au dessus de 9000 kWh	24	23,56
MT Tarif uniforme	P10		39,77	39,33

Prime d'abonnement	ACE = 18,10 XPF
<p><b>Basse tension</b> : Tarif Pétits consommateurs Prime d'Abonnement = 13,68 X ACE x kVA de puissance souscrite soit : 248 XPF x kVA de puissance souscrite</p> <p><b>Basse tension</b> : Tarif Usages Domestiques Prime d'Abonnement = 20,50 X ACE x kVA de puissance souscrite soit : 371 XPF x kVA de puissance souscrite</p> <p><b>Basse tension</b> : Tarifs Usages Professionnels et Eclairage public Prime d'Abonnement = 17,10 x ACE x kVA de puissance souscrite soit : 310 XPF x kVA de puissance souscrite</p> <p><b>Moyenne tension</b> : Prime d'Abonnement = 912,60 x ACE x kVA de puissance souscrite/An jusqu'à 200 kVA soit : 16 518 XPF x kVA de puissance souscrite / An</p> <p><b>Moyenne tension</b> : Prime d'Abonnement = 570,38 x ACE x kVA de puissance souscrite/An au-delà de 200 kVA soit : 10 324 XPF x kVA de puissance souscrite / An</p>	

Taxes	Taux
<b>Taxe municipale</b>	
- en basse tension	3 XPF/kw
- en moyenne tension	3 XPF/kw
<b>TVA</b>	
- sur Énergie	5%
- sur Prime d'Abonnement	5%
- sur Avance Sur Consommation	5%
- sur Redevance Transport	0%

Avance sur consommation	P2 = 48,36 XPF
<p><b>Tarif Usages Domestiques</b></p> <ul style="list-style-type: none"> <li>- ASC = 50 x P2 x kVA de puissance souscrite</li> <li>- ASC = 2 418 XPF x kVA de puissance souscrite</li> </ul> <p><b>Autres Tarif Basse Tension</b></p> <ul style="list-style-type: none"> <li>- ASC = 100 x P2 x kVA de puissance souscrite</li> <li>- ASC = 4 836 XPF x kVA de puissance souscrite</li> </ul>	

## 2°) - Mode de détermination

Les tarifs de vente de l'électricité sont arrêtés par le Conseil des ministres.

La dernière actualisation est applicable depuis le mois d'octobre 2013, en référence à l'arrêté n° 1311 CM du 01 Octobre 2013, publié au Journal Officiel de la Polynésie française (JOPF).

## 3°) – Chiffre d'affaires énergie

Tranches tarifaires	Réf	kWh vendus antérieur 01/10/2013	kWh vendus postérieur 01/10/2013	Total kWh vendus	Montant antérieur 01/10/2013	Montant postérieur 01/10/2013	Total XPF	Puissance souscrite cumulée	Prime abonnement	Puissance souscrite au 31/12/2013
BT Usage social	TP0	682 649	227 972	910 621	13 652 980	4 459 174	18 112 154			
BT Usage social	TP1	106 022	30 033	136 055	5 279 880	1 482 422	6 762 302			
BT Usage social	TP2	8 750	2 093	10 843	541 634	128 638	670 272	23 604	5 733 878	1 991
BT Usage domestique	P1	166 976	53 986	220 962	5 142 915	1 639 034	6 781 949			
BT Usage domestique	P2	30 471	7 770	38 241	1 486 964	375 756	1 862 720			
BT Usage domestique	P2'	14 489	3 436	17 925	824 430	193 998	1 018 428	4 094	1 452 362	333
BT Usage dom ant 01/10/2013	P0	916		916	13 030		13 030			
BT Usage dom ant 01/10/2013	P1	118		118	3 955		3 955			
BT Usage dom ant 01/10/2013	P2									
BT Usage dom ant 01/10/2013	P2'									
BT Eclairage public	P3	46 207	15 590	61 797	1 658 839	552 819	2 211 658	1 888	574 596	157
BT Usage professionnel	P4	377 629	133 831	511 460	15 935 469	5 588 785	21 524 254			
BT Usage professionnel	P4'	44 607	23 042	67 649	2 060 845	1 054 400	3 115 245	14 164	4 291 088	1 173
MT Tarif jour	P5	29 144	10 352	39 496	804 379	281 161	1 085 540			
MT Tarif jour	P6									
MT Tarif jour	P7									
MT Tarif nuit	P8	10 758	3 154	13 912	258 187	74 308	332 495	480	649 767	40
MT Tarif nuit	P9									
MT Tarif uniforme	P10									
Réglul										
Prépaiement										
Prépaiement hors toti										
Autres (employés...)		17 914		17 914	49		49	264		22
<b>Total</b>		<b>1 534 582</b>	<b>511 259</b>	<b>2 045 841</b>	<b>47 629 586</b>	<b>15 830 495</b>	<b>63 460 081</b>	<b>44 493</b>	<b>12 701 691</b>	<b>3 716</b>
							Prime abonnement	12 701 691		
							Ventes totales	76 161 772		
							Prix moyen	37,23		

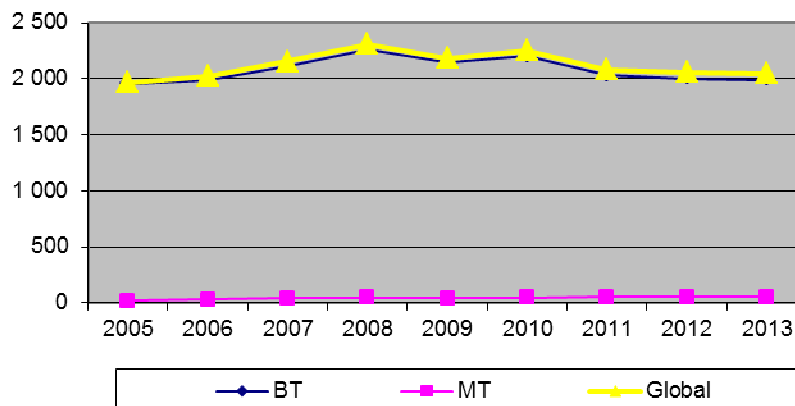
## 4°) – Autres produits d'exploitation

En complément des ventes d'énergie, l'activité en concession enregistre les autres produits d'exploitations suivants :

- Frais de perception de taxe :	121 435 XPF
- Frais de relance:	<u>597 870 XPF</u>
- Total	719 305 XPF

## 5°) – Statistiques de ventes

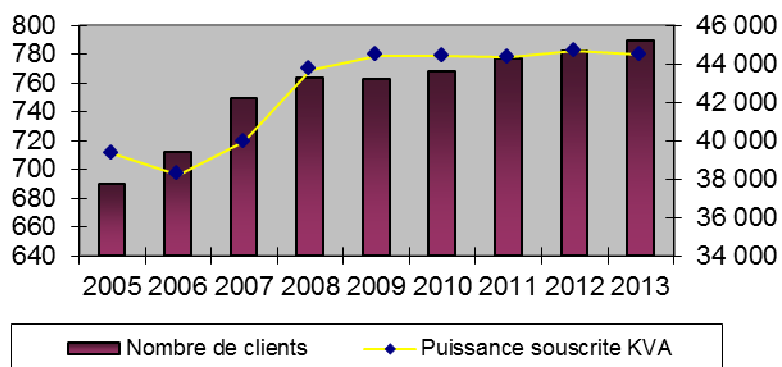
### Croissance des ventes de kWh



Les ventes d'énergie de la concession diminuent très sensiblement de (- 0,6 %).

Les ventes BT diminuent également de (- 0,5 %), et les ventes MT diminuent moyennement de (- 3,9 %).

### Nombre de clients et puissance souscrite

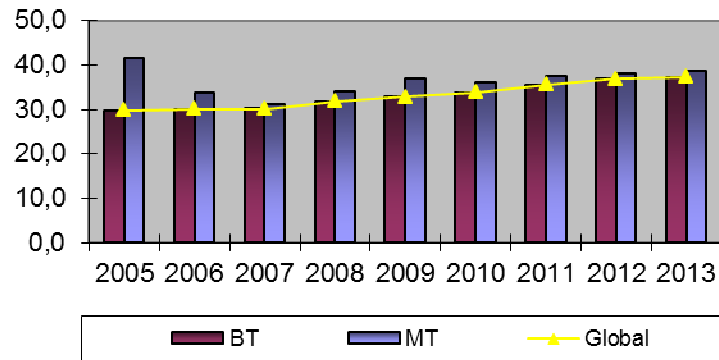


La concession compte 789 clients à fin 2013, en progression annuelle de (+ 0,9 %), dont :

- 788 clients en Basse tension ;
- 1 client en Moyenne tension.

La puissance souscrite s'établit à 44 493 kVA, contre 44 674 kVA en 2012 (- 0,4 %).

### Evolution prix moyen de vente du kWh

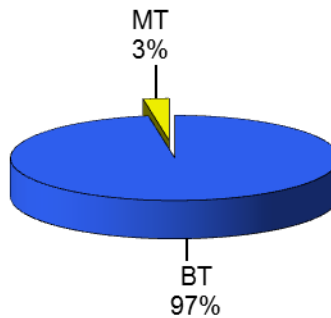


Le prix moyen de vente « hors taxes » du kWh est de 37,2 XPF, dont :

- 37,2 XPF en Basse tension ;
- 38,7 XPF en Moyenne tension.

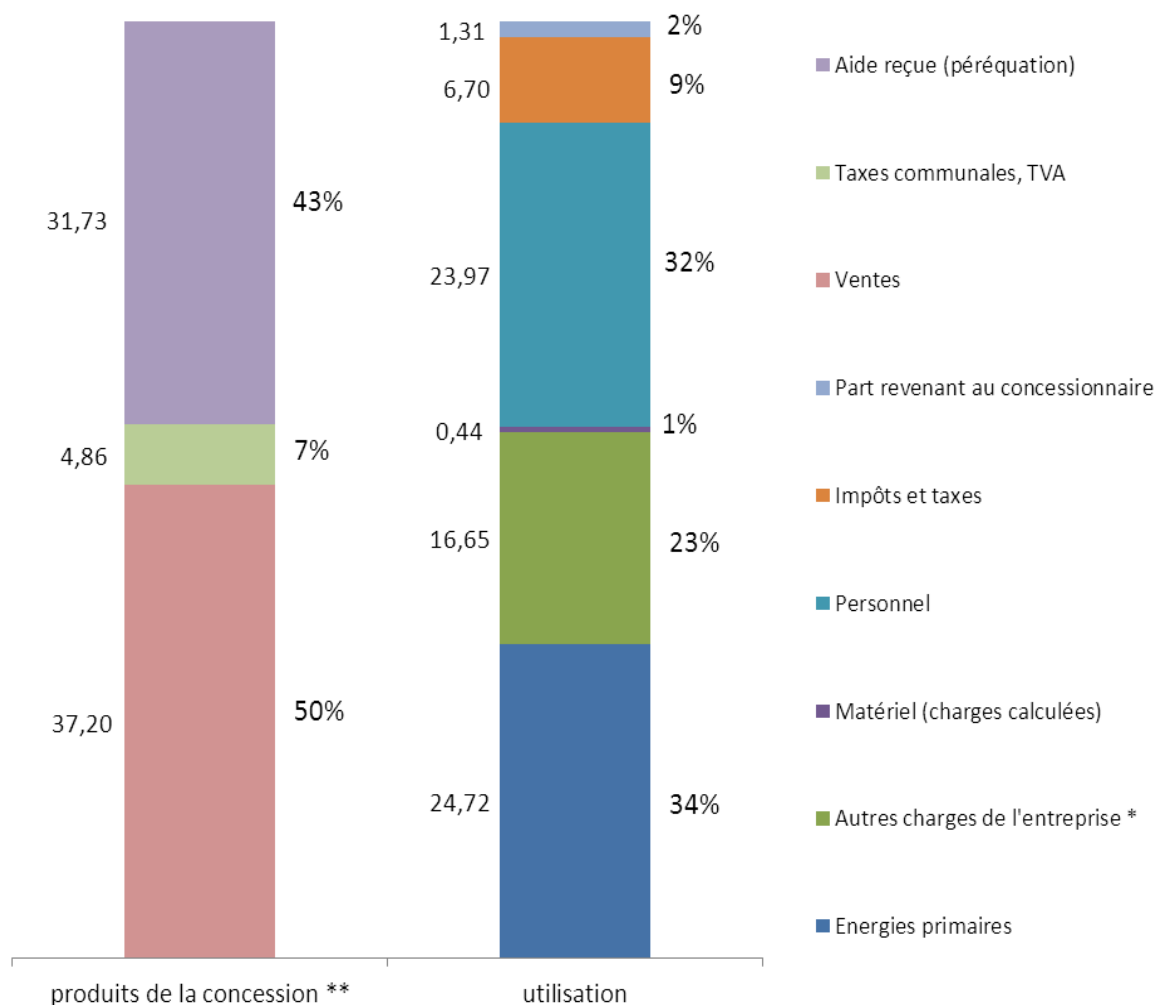
Il enregistre une augmentation annuelle de (+ 0,8 %).

### Répartition des ventes BT / MT



# Bénéficiaires des sommes facturées aux clients sur Ua Pou

2013 (en F/kWh et en pourcentage)



\*Autres charges de l'entreprise : ce poste comprend la redevance transport (TEP), les frais de siège, le coût financier, l'interface clientèle, les charges de maintenance & fonctionnement hors main œuvre, etc.

Les sommes facturées aux clients comprennent :

- Le prix de vente HT de l'électricité
- Les taxes communales
- Les taxes territoriales
- La TVA

Les impôts comprennent :

- Les taxes communales
- Les taxes territoriales
- La TVA
- L'IS
- L'IRCM reversé par l'actionnaire sur les dividendes

Ne sont pas inclus par simplification, la patente et l'IRCM sur les produits financiers qui figurent dans les « autres charges de l'entreprise »

Les énergies comprennent :

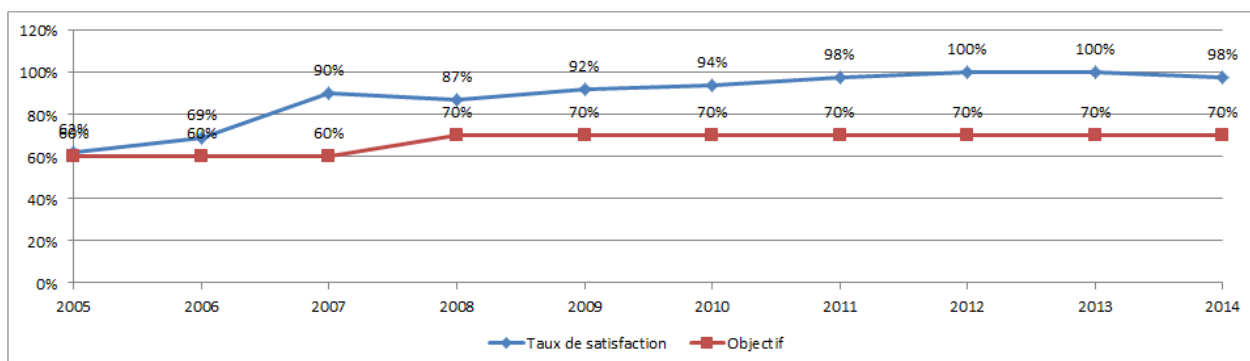
- Le coût d'achat des énergies fossiles fioul et gazole
- Le coût d'achat des énergies renouvelables solaire.



## 6°) Services offerts à la Clientèle

- **Activité et Qualité de service au centre d'appels de l'EDT**

Qualité de service mesurée au centre d'appels :



Le suivi des indicateurs de qualité de service sur l'année passée, confirme le maintien de l'excellence du service d'accueil à la clientèle apporté par le centre d'appels de l'EDT, déjà reconnu au cours des années passées. La mission dévolue à la plateforme téléphonique a évolué au fil des années pour devenir un centre de relations clients gérant le canal web également.

2013	Moy année	Objectifs
Qualité de	91%	90%
Tps moyen	11	20

ACTIVITES	Total
Appels sortants	3567
Back office	1370
Webmail	3175
Total	8112

Le centre d'appels d'EDT recueille l'ensemble des appels clients au titre des renseignements commerciaux (N° 86 77 86), ou bien de l'accueil des clients en situation de dépannage (N° 5.4.3.2.1.0).

- **L'agence en ligne [agence.edt.pf](http://agence.edt.pf)**

L'agence en ligne EDT mise en service en 2011 pour tous clients a connu en 2013 une évolution des fonctionnalités proposées.

Elle propose une gestion complète des abonnements d'énergies par les clients, notamment un module de paiement en ligne des factures d'électricité et les services interactifs suivants :

- ✓ Edition des factures
- ✓ Auto relève des compteurs
- ✓ Suivi en temps réel du compte client
- ✓ Réalisation de bilan énergétique
- ✓ Simulation de facture
- ✓ Calculateur de puissance
- ✓ Maîtrise de la consommation
- ✓ Calculateur de lampes

Cet outil très intuitif propose de manière actualisée l'ensemble des offres de service et d'information disponibles auprès de la clientèle. Il est également déployé auprès de l'ensemble des agences clientèle de Tahiti, afin que celles-ci disposent en temps réel des dernières informations commerciales à jour, d'une manière interactive et facilement consultable.

agence.edt.pf	2012	2013
Nb visites	108 974	124 897
Nb pages déroulées	3 373 285	4 142 963
Nb paiements	6 568	9 814
Règlement moyen	26 255	24 688
Nb autorelève	19 671	26 630
Nb clients AEL	9 819	14 281

Le nouveau site web recueille depuis son lancement auprès du grand public à fin Aout 2011 un accueil de plus en plus favorable, une réflexion permanente sur ses améliorations permet d'engager de nouvelles fonctionnalités développées sur le site tel que : l'accès direct au paiement de sa facture, le calculateur de puissance permettant d'ajuster sa puissance souscrite.

- **Développement du service « SMS infos clients »**

EDT a lancé en 2011 un nouveau service gratuit d'information par S.M.S à destination de sa clientèle.

Ce nouveau service, entièrement gratuit pour les clients souscripteurs, leur permet de recevoir directement sur leur téléphone portable le montant de leur prochaine facture, les dates de passage des releveurs à leur domicile ainsi que les coupures pour travaux de leur secteur.

L'information est envoyée directement aux clients par SMS 7 jours avant le passage du releveur, et dès le lendemain de l'émission de la facturation pour l'information relative au montant de la facture. Ce dernier est également informé à cette occasion de la date limite de règlement de sa facture afin d'éviter d'être relancé.

Ce nouveau service entièrement gratuit, ce qui est très apprécié en temps de crise, est déjà un grand succès avec plus de 30 000 clients souscripteurs sur les différentes informations sms.

Afin de faciliter l'accès à l'autorelève, un rappel client a été créé en 2013 via ce canal permettant de communiquer son autorelève au bon moment.



Nombre d'adhésions au service SMS					
2013					
CONCESSION	autoreleve	Avis de coupure pour Travaux	Avis passage releveur	Montant Facture mensuelle	Total général
UA POU	1	2	3	137	143

- **Lancement du Plan Actions Commerciales Services (PACS)**

La création d'une nouvelle offre tarifaire en mars 2012 destinée aux clients domestiques, le tarif « Petits Consommateurs » a permis de lancer une stratégie client orientée sur le placement de services auprès de notre clientèle. La multiplicité des services proposés permet de présenter une réelle offre se basant sur le besoin client, tous les services EDT étant gratuits.

Lancée en 2012 et développée en 2013 le PACS a permis de convertir plus de 30 000 clients en tarif Petits Consommateurs et d'asseoir notre relation client dans plus de conseils et moins de gestion.



### 7°) Actions en faveur de la maîtrise des dépenses d'énergie

E.D.T partenaire historique du salon de l'habitat a profité de l'édition 2013 pour proposer au public trois offres promotionnelles du 'Pack Energie Eco' 'Priz Eco, Pack Energie Plus', qui ont rencontré un large succès auprès des visiteurs.

Le 'Pack Energie Eco' comprend une offre d'audit personnalisé et gratuite des consommations électriques de l'habitation, un guide pratique détaillé sur les économies d'énergie ainsi qu'un appareil de mesure « Consomètre » qui sert pratiquement à mesurer l'énergie électrique consommée par tout appareil électrique branché sur le secteur au travers d'une prise électrique.

Le pack énergie Eco aide ainsi les clients à maîtriser leur consommation électrique à l'aide de conseils pratiques et d'outils permettant de réaliser soi-même son bilan d'énergie.

La 'Priz Eco' comporte une offre d'audit personnalisé et gratuite des consommations électriques de l'habitation, ainsi qu'une multiprise intelligente permettant la mise hors tension de tous les appareils branchés dès la détection d'une mise en veille, ce qui supprime toute consommation de veille.

Le 'Pack énergie plus' regroupe les deux offres précédentes, engageant ainsi le client dans une démarche éco citoyenne.

Présent au Salon  
**Habitat Expo**  
Place Toa'Ta du 6 au 9 mars 2014

- **Des services gratuits :**
  - > SMS INFOS EDT
  - > La mensualisation
  - > L'agence en ligne
  - > Économie d'énergie
  - > Tarif Petits Consommateurs
- **Des offres "spécial salon" :**
  - > Pack Énergie Eco  
2 750 F au lieu de 4 950 F
  - > Pack Énergie Plus  
8 000 F au lieu de 9 650 F  
1 multiprise à économie d'énergie + Pack Énergie Eco
  - > Priz ECO  
5 500 F au lieu de 8 250 F
- **Des infos pratiques pour tout raccordement solaire**
- **CLCE :**  
Centre Label et Contrôle Électrique  
Exigez la Sécurité pour vos installations électriques domestiques
- **Les conseils pratiques des techniciens EDT**

EDT Infos conseils : tél. 88 77 88  
Votre agence en ligne : agence.edt.pf  
EDT  
CDF 3V2Z

## Bilan technique

### 1. AUTORISATION D'EXPLOITATION :

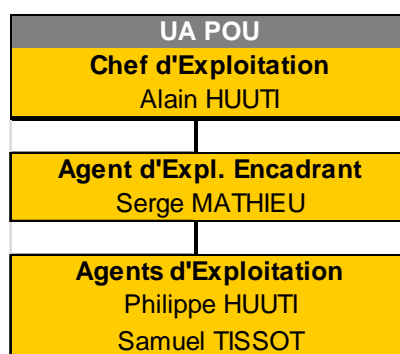
La centrale électrique de UA POU fait l'objet d'un arrêté d'exploitation suivant :

Type de text	N°	Date	Objet du texte	Libellé
Arrêté	<a href="#">2815</a>	27/06/1990	<a href="#">UA POU</a>	Initial

Un dossier ICPE a été déposé à la DIREN en juin 2013 pour mise à jour de l'arrêté.

### 2. EFFECTIFS ET ORGANIGRAMME :

Le nombre d'agents en charge de l'exploitation de UA POU est resté inchangé, soit 4 agents en 2013 :



### 3. DETAIL DES OUVRAGES DE PRODUCTION :

Le parc de groupes électrogènes fixes de production est le suivant :

Situation				Caractéristiques					Service			
Conc.	Centrale	GE n°	Immo	Marque	Type	Série groupe	kVA	kW	Mise en service	HDM au 01/01/13	HDM au 01/01/14	HDM 2013
51	UA POU	1	G256	FG WILSON	P400	FGWPES21PC DHO1754	400	<b>320</b>	2013	0	<b>1 791</b>	1 791
51	UA POU	2	G257	FG WILSON	P400	FGWPES21 HCDHO1750	400	<b>320</b>	2013	0	<b>1 108</b>	1 108
51	UA POU	3	G226	FG WILSON	P400E3	FGWRPES8 HCMKO1604	380	<b>304</b>	2010	11 486	<b>16 662</b>	5 176
51	UA POU	4	G227	FG WILSON	P400E3	FGWRPES8 HCMKO1599	380	<b>304</b>	2010	10 924	<b>15 388</b>	4 464

#### 4. DONNEES DE PRODUCTION :

La production pour l'année 2013 est passée de 2,290 GWh contre 2,350 GWh en 2012, soit une baisse de 2,6%.

634 856 litres de gazole ont été consommés en 2013, par rapport à 638 926 litres pour 2012, soit une diminution de 0,64 % ;

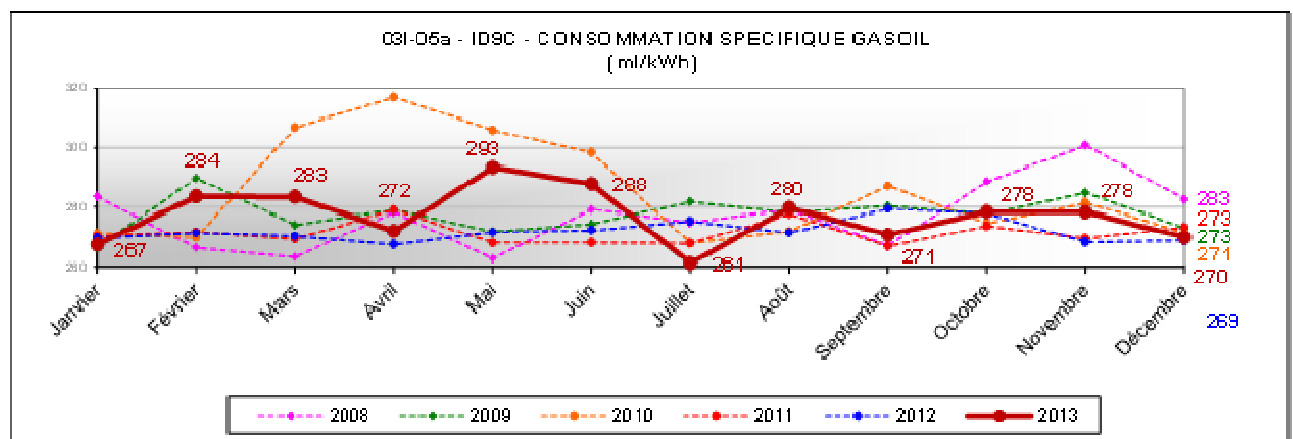
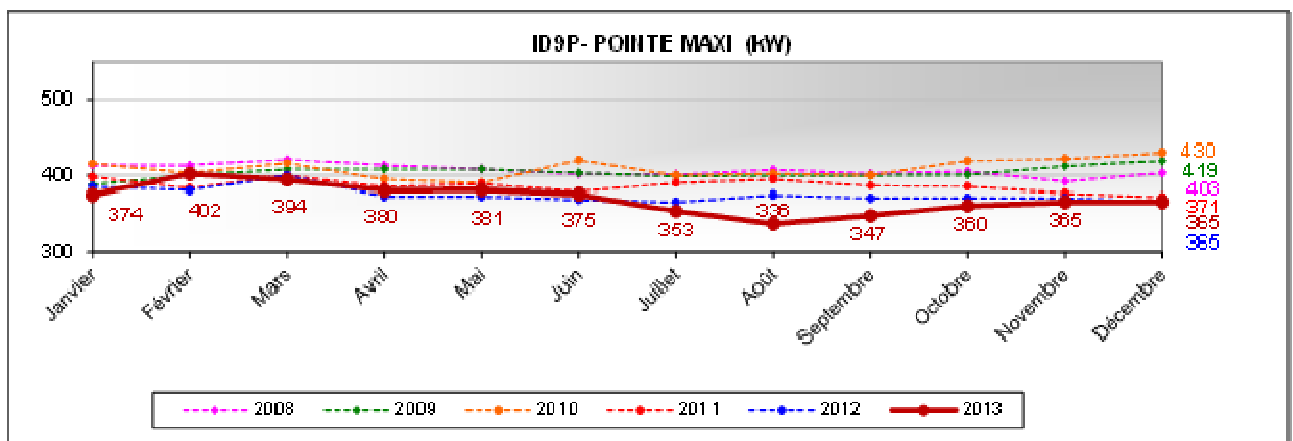
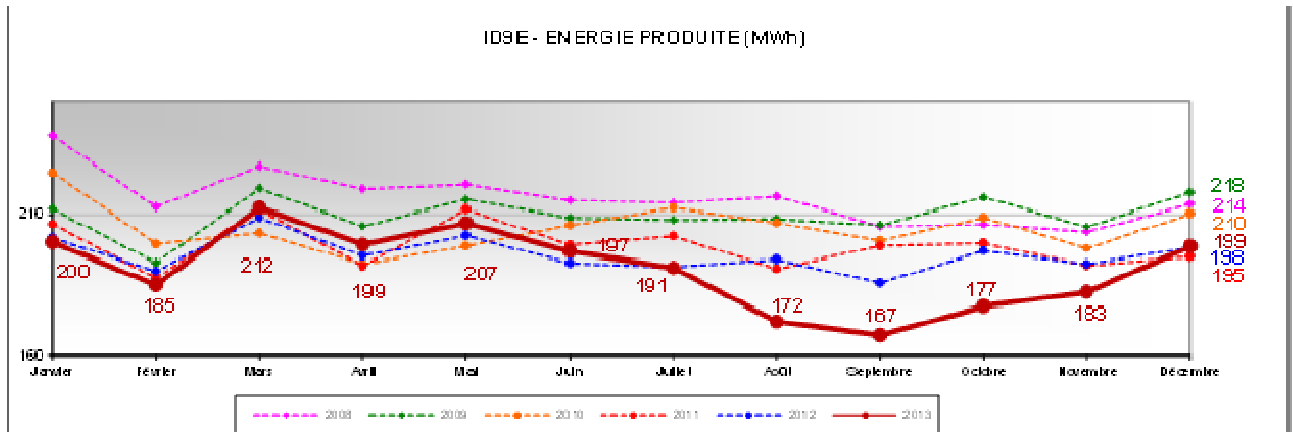
3 065 litres d'huile ont été consommés en 2013, contre 3 070 litres en 2012.

La puissance appelée de pointe est restée stable 402 kW pour 2013, 400 kW pour 2012.

<b>UA POU PRODUCTION</b>	<b>Mensuelle (kWh)</b>	<b>dont EnR kWh (Electra/EdT)</b>	<b>Pointe Maxi en kW</b>	<b>Conso gazole (l)</b>	<b>Conso spéc. (ml/kWh)</b>	<b>Conso Huile (litres)</b>
<b><u>2013</u></b>						
Janvier	200 140	0	374	53 513	267	205
Février	185 011	0	402	52 479	284	305
Mars	212 376	0	394	60 191	283	455
Avril	199 338	0	380	54 205	272	265
Mai	206 895	0	381	60 697	293	390
Juin	196 901	0	375	56 670	288	435
Juillet	191 064	0	353	49 891	261	194
Août	172 037	0	336	48 128	280	416
Septembre	167 175	0	347	45 261	271	-140
Octobre	177 471	0	360	49 412	278	85
Novembre	182 526	0	365	50 804	278	245
Décembre	198 643	0	365	53 605	270	210
<b>Total en Moyenne</b>	<b>2 289 577</b>	<b>0</b>	<b>402</b>	<b>634 856</b>	<b>277</b>	<b>3 065</b>

## 5. QUALITE DE SERVICE

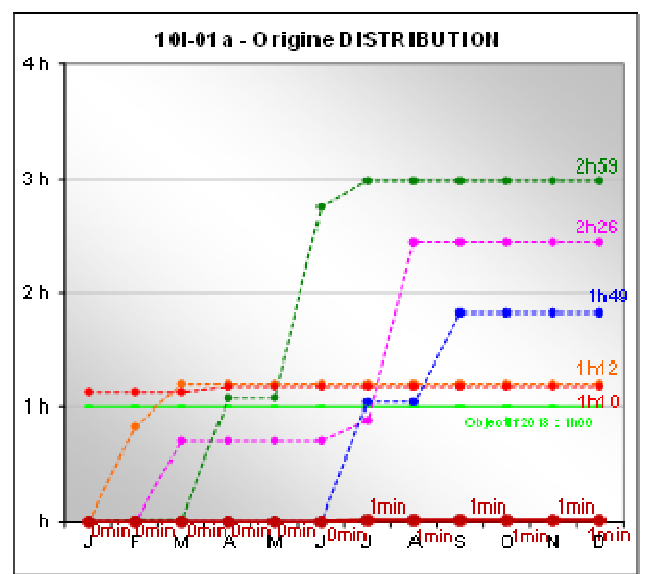
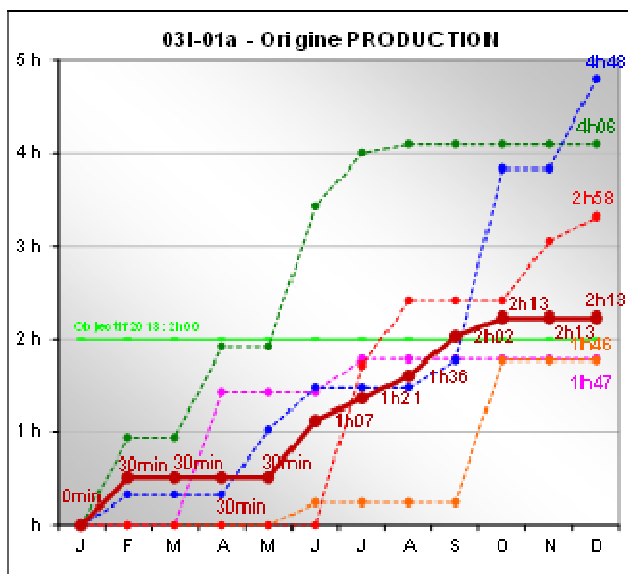
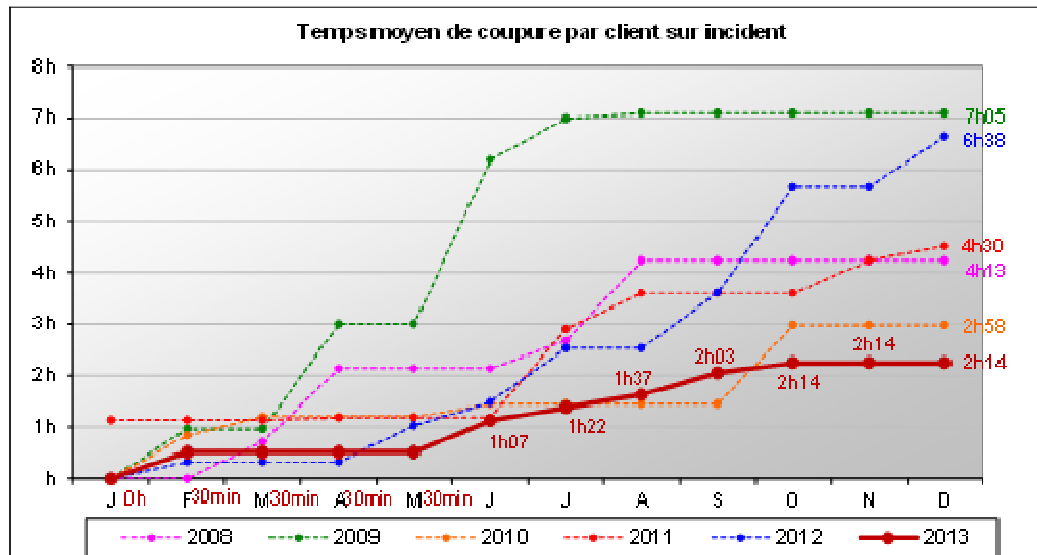
### ID9 - Energie produite - Puissance MAXI - Consommation spécifique gasoil



Bilan des TMCC sur incident (Temps Moyens de Coupure par Client)

La qualité de fourniture de l'énergie s'est améliorée par rapport à 2012, avec un TMCC de **2h14** contre **6h38** en 2012

- **TMCC incidents production : 2h13** dus à 6 défauts sur des groupes de production ayant entraîné un Black-Out.
- **TMCC incidents distribution : 1mn**



## 6. QUALITE – SECURITE – ENVIRONNEMENT

### POI « Plan d'Opération Interne » pollution–incendie

Réalisation d'un exercice sécurex le 22 janvier 2013

#### Traitement des effluents :

2.200 litres d'huile de vidange et 4 futs de filtres usagés ont été rapatriés sur Tahiti pour traitement en 2013 (Société TOTAL et SEP).

#### Régularisation de l'arrêté d'exploitation :

Le dossier ICPE a été déposé à la DIREN en juin 2013.

## 7. TRAVAUX SIGNIFICATIFS – FAITS MARQUANTS

Installation achevée de coffrets de comptage 'Diris' sur les départs HT du réseau et sur les départs des auxiliaires BT de la centrale. Ces nouveaux comptages permettent d'atteindre une précision de comptage de l'ordre de 1%.

**Maintenance réseau :** 8 supports HT/BT ont été remplacés en 2013 au titre de la maintenance,

## 8. RACCORDEMENT SOLAIRE

Concessions	Global période (2009 à 2013)		2013							
	Nombre de centrales raccordées	Puissance raccordée (kWc)	Nombre de centrales raccordées	Puissance raccordée (kWc)	Nombre de contrats par				Nbre d'instal. par	
					Inf 10 kWc	entre 10 et 36 kWc	entre 36 et 100 kWc	Sup à 100 kWc	15,98 f	23,64 f
UA POU	5	11	1	1	1	-	-	-		1



## **2 – DONNEES COMPTABLES ET FINANCIERES**

# Bilan et compte de résultat de la concession

## 1°) – Méthodologie et clés de répartition analytique

### Bilan :

Les postes de « haut de bilan » représentent 88 % du total du bilan et sont obtenus par imputation directe par concession.

Les autres postes relatifs aux actifs circulants et dettes d'exploitation, lesquels ne représentent que 12 % du total bilan, souvent indifférenciés entre les deux concessions de Tahiti, sont répartis au prorata :

- du chiffre d'affaires des concessions concernées pour les créances ;
- des achats et ACE pour les comptes fournisseurs ;
- de la masse salariale pour la PIDR (provision pour indemnité départ à la retraite), et les dettes sociales ;
- du nombre de kWh pour les dettes fiscales.

La différence apparaissant au niveau du bilan de chaque concession entre ses actifs et ses passifs constitue une situation de trésorerie (excédent ou besoin) portée dans la rubrique « Compte Courant du concessionnaire ». Elle sert de base au calcul des produits et charges financières, imputés à la concession considérée, sur la base des taux de marché.

### Compte de résultat

- Postes du compte de résultat

*Les ventes d'énergie* correspondent au chiffre d'affaires calculé sur le nombre de kWh réellement vendu par concession.

*Le coût de distribution* est constitué des charges directes d'entretien des réseaux, des amortissements et provisions.

*Le coût de l'interface clientèle* est constitué des charges de fonctionnement des services de la clientèle (charges salariales, charges d'entretien, loyers, frais de téléphone etc.) ainsi que des dotations ou reprises de provisions relatives aux créances détenues sur la clientèle.

*Les frais de siège* sont constitués des frais de fonctionnement des services administratifs.

*Le résultat financier* est constitué le cas échéant de la charge d'intérêt relative aux emprunts spécifiques de la concession considérée puis de la rémunération du « compte courant du concessionnaire » tel qu'il figure au bilan ; cette rémunération est calculée sur la base de l'Euribor (3 mois) de l'exercice considéré lequel est complété d'un "spread" financier.

Sur 2013 :

- Le taux moyen de l'Euribor (3 mois) est de : 0,225 % :
- le "spread" appliqué aux besoins de trésorerie est de + 0,8 point ce qui donne un taux d'emprunt de 1,025%
- le taux appliqué aux excédents de trésorerie correspond à l'Euribor soit 0,225%.

Sur 2012 :

- Le taux moyen de l'Euribor (3 mois) est de : 0,624%
- le "spread" appliqué aux besoins de trésorerie est de + 0,8 point ce qui donne un taux d'emprunt de 1,424%
- le "spread" appliqué aux excédents de trésorerie est de – 0,3 point ce qui donne un taux de placement de 0,324%

**Le coût de revient complet** somme les différents coûts cités ci-dessus. Ramené au nombre de kWh vendus, il donne le coût de revient complet du kWh.

#### **Le résultat avant impôt et la péréquation tarifaire**

Du fait d'un tarif de vente identique sur l'ensemble de ses concessions et résultant d'une péréquation tarifaire, l'équilibre financier du concessionnaire est à considérer dans la globalité de ses concessions ; il en ressort ne analytique une « solidarité intercommunale » ci-après dénommée « péréquation », qui ramène le taux de marge de chaque concession prise individuellement au niveau du taux moyen constaté sur l'ensemble des concessions.

**L'Impôt sur les Sociétés** est calculé par application au résultat de la concession après péréquation, du taux moyen de l'IS constaté sur les résultats du concessionnaire à savoir 46,04 % en 2013 (43,15 % en 2012).

#### • **Principes de répartition des coûts indirects**

##### **1. Les frais de siège :**

Ils sont répartis sur les filiales, les activités concédées et les activités « hors concession ».

La part revenant aux filiales fait l'objet d'une refacturation sur la base des temps passés pour la main d'œuvre et d'une refacturation au franc le franc pour les charges « transitant » par EDT

La part restante est répartie au prorata du nombre d'heures travaillées tant sur les activités hors concession (travaux, maintenance EP...) que concédées

Au sein des activités concédées, la quote-part revenant à chaque concession est déterminée au prorata du nombre des abonnés.

##### **2. Les coûts d'implantation Puurai :**

Constitué des loyers, frais de personnel, entretien, assurances sont répartis sur les services hébergés au prorata des superficies occupées

**3. Les coûts de production :**(achats de combustibles et d'énergies, coûts d'entretien des groupes et centrales, amortissements, provisions...) des centrales communes à certaines îles (Tahiti et Raiatea) sont répartis entre les concessions concernées (Tahiti Nord et Secosud d'une part, Taputapuatea et Tumaraa d'autre part) au prorata des kWh vendus.

##### **4. Les coûts du fret du magasinage :**

Regroupés au sein des services magasin et approvisionnement ces coûts sont ventilés sur les sorties de stock et donc imputés en charges ou en immobilisation sur les concessions concernées

##### **5. Les coûts informatiques :**

Regroupés au sein du service ad hoc ces coûts sont répartis en fonction du nombre de PC présents dans chaque service.

##### **6. Le service de support aux îles situé à Puurai :**

Les coûts de fonctionnement de ce service sont répartis sur les concessions des îles concernées au prorata des temps passés

Les dépenses de ce service engagées pour le compte des îles/concessions sont imputées directement sur les îles/concessions bénéficiaires de ces dépenses

##### **7. Le service clientèle :**

Les dépenses communes à l'ensemble des concessions donc hors agences sont reventilées sur les concessions bénéficiaires au prorata du nombre d'abonnés.

## 8. Allocation CE :

Les dépenses sont réparties au prorata de la masse salariale

Les répartitions primaires (cout d'implantation, DSI, allocation CE) affectent certains couts sur les services. Ces derniers sont ensuite ventilés sur les concessions (répartitions secondaires).

Le tableau ci-dessous met en évidence l'impact de ces répartitions secondaires, service par service, sur le résultat de la concession

Répartition	Montant total à répartir (MF)	Montant réparti dans les concessions (MF)	Montant réparti sur Ua Pou (MF)	Clé de répartition	Valeur totale de la clé	Valeur de la clé pour Ua Pou
Frais de siège	1 578,2	1 438,9	13,5	Nombre d'abonnés	84 065,0	789,0
Exploitation des îles	312,5	286,4	11,6	Temps pointé par la cellule (valorisé en MF)	647,4	26,4
Clientèle îles	48,9	48,9	1,7	Nombre d'abonnés îles	22 740,0	789,0
Exploitation hydro	109,4	18,1	0,0	Temps pointé par la cellule (valorisé en MF)	3,2	0,0
Exploitation réseau Tahiti	414,9	308,2	0,0	Temps pointé par la cellule (valorisé en MF)	312,2	0,0
Exploitation thermique Tahiti	278,1	277,7	0,0	Temps pointé par la cellule (valorisé en MF)	544,6	0,0
Suivi et développement	44,4	32,5	0,0	Temps pointé par la cellule (valorisé en MF)	59,4	0,0
Travaux production	95,1	53,1	1,7	Temps pointé par la cellule (valorisé en MF)	30,4	0,9
Travaux réseau	83,1	33,9	0,0	Temps pointé par la cellule (valorisé en MF)	41,0	0,0

## 2°) – Faits marquants

Les éléments les plus notables de l'année 2013 sont les suivants :

### Tarifs de l'électricité :

- L'actualisation tarifaire contractuellement due au 01/03/2013 n'a pas été réalisée entraînant sur l'exercice un manque à gagner de 246 MF (toutes concessions).
- L'année a été marquée par des décisions de justice intervenues dans divers contentieux. En particulier, un jugement du Tribunal Administratif de Papeete du 3 Juillet 2013 a remis en cause certains articles de l'avenant 16 de Mars 2012, et donc la légalité des tarifs, avec une limite fixée au 1er Octobre pour y remédier. Ceci a contraint le Gouvernement et EDT à négocier rapidement un nouvel accord tarifaire, ayant fait l'objet d'un nouvel avenant 16B du 30 Septembre. EDT a consenti de nouveaux efforts dans cet avenant par rapport à ses droits contractuels, avec en particulier une baisse tarifaire exceptionnelle de 2% jusqu'au 1er Juin 2014.
- Par ailleurs, le dernier terme (500 MXPF) de l'échéancier de règlement du protocole transactionnel de Novembre 2008 relatif au contentieux tarifaire de 2005 a été honoré en 2013 par la Polynésie française.

### Durée comptable de la concession

- Les concessions des îles ont adhéré dans les années 1991 au cahier des charges de Tahiti Nord ne formant qu'un seul ensemble économique.
- Ces dernières économiquement déficitaires de par le contrat, étaient considérées comme un accessoire de la concession de Tahiti Nord, concession prolongée de 10 ans en 1999.
- Avec l'évolution du cadre législatif et en particulier les lois de Pays 2009-16 & 17 du 15 10 2009 obligeant à une remise en concurrence des concessions à leur échéance, et des jurisprudences intervenues depuis nous avons été contraint de donner la prépondérance aux aspects juridiques sur les aspects économiques et de recaler en cas de divergence la durée comptable des concessions considérées. (2020-2030)

### Variation du prix achat des hydrocarbures

	Prix du Fioul	Prix du Go Tahiti	Prix du Go Iles	Arrêté CM
Jusqu'au 30/06/ 2008	38,680	56,200	40,000	Arrêté 773 Cm du 14/09/05
Acpt du 01/07/2008	53,740	77,270	54,240	arrêté 678 CM du 26/06/08 (simultané avec avenant 14 du 30/06/2008)
Acpt du 02/2009	39,157	56,158	54,458	arrêté 226 CM du 06/02/09 (simultanée avenant 15 du 01/02/2009)
Acpt du 01/08/2009	44,157	58,458	60,158	arrêté 1205 CM du 29/07/09
Acpt du 08/2010	54,157	68,458	70,158	arrêté 1246 CM et 1248 CM du 28/07/10
Acpt du 05/2011	61,157	77,158	75,458	Arrêté 0544 & 0546 CM du 21/04/11
Acpt du 08/2011	62,836	78,837	77,137	Arrêté 1084 & 1087 CM du 27/07/11
Acpt du 03/2012	64,336	80,337	79,137	Arrêté 298 à 301 CM du 27/02/2012

## Variation du prix de référence de vente de l'électricité

	Prix réf.	ACE	CM / Avenant
Jusqu'au 30/06/ 2008	29,02	16,12	Arrêté 774 CM du 14/09/2005
Acpt du 01/07/2008	32,48	16,54	Avenant 14 du 30/06/2008 - Convention N°80229
Acpt du 02/2009	30,98	17,17	Avenant 15 du 06/02/2009 - Convention N°90056
Acpt du 01/08/2009	31,89	17,25	Arrêté 1207 CM du 29/07/2009
Acpt du 08/2010	33,33	16,73	Arrêté 1249 CM du 28/07/2010
Acpt du 03/2011	33,67	17,03	Arrêté 0225 CM du 24/02/2011
Acpt du 05/2011	35,14	17,03	Arrêté 0547 CM du 21/04/2011
Acpt du 08/2011	35,49	17,03	absence d'actualisation
Acpt du 03/2012	35,96	17,70	Avenant 16 du 16/03/2012 - Convention N°1455
Acpt du 10/2013	35,52	18,10	Avenant 16b du 01/10/2013 - Convention N°5862 (incluant une baisse temporaire du P ref de 0,74)

### 3°) – Commentaires

Les ventes diminuent de (- 0,62 %) en volume passant 2,058 GWh à 2,045 GWh en 2013 et le chiffre d'affaires augmente de (+ 0,2 %) soit 76 MF au 31/12/2013.

- Le prix moyen de vente ressort à 37,20 F/kWh contre 36,92 F/kWh en 2012, soit une progression de (+ 0,77 %).

- Le coût de l'énergie par kWh produits évolue à la hausse passant de 21,40 F/kWh produit en 2012 à 22,01 F en 2013 soit (+ 2,85 %).

La **marge énergie** est stable par rapport à l'exercice précédent, et s'analyse en 2 effets:

- Effet volume résultant du nombre de kWh produit de	(+ <b>0,8 MF</b> )
- Diminution du CA à tarifs constant:	(- 0,5 MF)
- Baisse de la charge combustible à prix constant :	(+ 1,3 MF)
- Effet prix lié à la variation des tarifs de vente d'énergie et d'achat	(- <b>0,8 MF</b> )
- Augmentation du prix moyen des ventes :	(+ 0,6 MF)
- Hausse du prix du carburant:	(- 1,4 MF)

Les évolutions significatives sur les autres postes sont les suivantes :

- (- 40 MF) de charges calculées :
  - +3 MF de production.
  - -43 MF de distribution dont 33 MF de non récurrent en lien avec le recalage de fin concession.
- (+7 MF) de charges de distribution : charges externes de maintenance, main d'œuvre et quote-part de frais de structure associée.
- (+ 1MF) de frais de siège.

Le résultat avant péréquation et impôt s'élève à - 58 MF contre - 90 MF en 2012.

Après péréquation tarifaire la quote-part de résultat net d'impôt liée à la concession s'élève à 3,2 MF (1,54 F x 2.045.841 kWh vendus).

#### 4°) – Actif, Passif et Résultat de la concession

ACTIF	Ua Pou	
	2013	2012
Immobilisations concédées	490 265 793	468 675 944
Immobilisations privées	34 048 588	27 197 345
Immobilisations financières		
Immobilisations en-cours	2 658 713	36 421 973
Avances et acomptes		
<b>Total immobilisations brutes</b>	<b>526 973 094</b>	<b>532 295 262</b>
Amortissements et provisions	-193 722 215	-209 555 518
<b>Immobilisations nettes</b>	<b>333 250 879</b>	<b>322 739 744</b>
Stock	4 069 508	7 724 817
Créances clients	15 693 711	17 881 779
Autres créances	1 381 474	1 112 143
Charges constatées d'avance		
Provisions pour dépréciation		
<b>Stock et créances nets</b>	<b>21 144 693</b>	<b>26 718 739</b>
<b>Placements et trésorerie</b>		
<b>Compte courant du concessionnaire</b>		<b>7 413 525</b>
<b>TOTAL ACTIF</b>	<b>354 395 572</b>	<b>356 872 008</b>

PASSIF	Ua Pou	
	2013	2012
Capital		
Réserves		
Report à nouveau		
Résultat	3 154 958	1 365 365
<b>Capitaux propres</b>	<b>3 154 958</b>	<b>1 365 365</b>
<b>Droits des tiers et concédants</b>	<b>40 603 951</b>	<b>46 957 180</b>
Caducité et provision pour renouvellement	246 413 697	273 010 545
Autres provisions	4 457 041	4 443 778
- PIDR	4 457 041	4 443 778
- Autres provisions	0	0
<b>Provision pour risques et charges</b>	<b>250 870 738</b>	<b>277 454 323</b>
<b>Compte courant du concessionnaire (emprunt)</b>	<b>18 986 445</b>	
Emprunts et dettes financières		
Clients - avances sur consommation	3 233 631	3 124 098
Fournisseurs	24 547 256	14 988 101
Dettes fiscales et sociales	12 996 893	12 982 940
Autres dettes	1 700	
Produits constatés d'avance		
<b>Emprunts et dettes</b>	<b>40 779 480</b>	<b>31 095 139</b>
<b>TOTAL PASSIF</b>	<b>354 395 572</b>	<b>356 872 008</b>



COMPTE DE RESULTAT PAR CONCESSION	Ua Pou	
	2013	2012
<b>Ventes d'énergie</b>	<b>76 161 772</b>	<b>75 995 165</b>
nombre de kWh vendus	2 045 841	2 058 547
prix moyen	37.23	36.92
<b>Production Thermique du concessionnaire</b>		
Nb de kWh produits (nets de consommations internes)	2 289 577	2 349 828
Energie	-50 212 950	-50 050 331
Maintenance et fonctionnement	-43 789 880	-42 925 526
Amortissement des actifs de concession	-21 855 169	-18 680 460
<b>Coût de production</b>	<b>-115 857 999</b>	<b>-111 656 317</b>
<b>Coût de l'énergie / kWh produit</b>	<b>-21.93</b>	<b>-21.30</b>
<b>Coût de production / kWh produit</b>	<b>-50.60</b>	<b>-47.52</b>
<b>Livraisons directes sur le réseau</b>		
<b>Achats producteurs solaires</b>		
Nb de kWh achetés	8 227	9 410
<b>Coût d'achat</b>	<b>-364 363</b>	<b>-439 976</b>
<b>Coût / kWh</b>	<b>-44.29</b>	<b>-46.75</b>
<b>Total énergie injectée en distribution</b>		
Nb de kWh	2 297 804	2 359 238
Coût de l'énergie à l'entrée de la distribution	-116 222 362	-112 096 293
<b>Coût / kWh</b>	<b>-50.58</b>	<b>-47.51</b>
<b>Pertes de distribution</b>		
Nb de kWh perdus	251 963	300 691
En % de l'énergie entrante	10.97%	12.75%
Coût des pertes de distribution	-12 744 210	-14 286 980

COMPTE DE RESULTAT PAR CONCESSION	Ua Pou	
	2013	2012
<b>Energie livrée aux compteurs</b>		
Nb de kWh	2 045 841	2 058 547
Coût de l'énergie distribuée	-103 478 152	-97 809 313
<b>Distribution</b>		
- Maintenance et Fonctionnement	-20 461 956	-13 793 398
- Amortissement des actifs de concession	20 963 991	-22 351 089
<b>Total des charges de distribution</b>	<b>502 035</b>	<b>-36 144 487</b>
<b>Par kWh vendu</b>	<b>0.25</b>	<b>-17.56</b>
<b>Interface clientèle</b>		
- Produits accessoires à l'énergie (perception de taxes, relances, coupures...)	719 305	618 018
- Affranchissements	-1 051 605	-99 563
- Fonctionnement	-5 027 016	-5 905 000
<b>Total interface clientèle</b>	<b>-5 359 316</b>	<b>-5 386 545</b>
<b>Par kWh vendu</b>	<b>-2.62</b>	<b>-2.62</b>
Coût brut de l'énergie livrée aux clients	-121 079 643	-153 627 325
<b>Par kWh vendu</b>	<b>-59.18</b>	<b>-74.63</b>
<b>Frais de siège (quote part activités concédées)</b>	<b>-13 505 321</b>	<b>-12 536 217</b>
<b>Par kWh vendu</b>	<b>-6.60</b>	<b>-6.09</b>
<b>Total coût financier</b>	<b>16 861</b>	<b>31 477</b>
<b>Par kWh vendu</b>	<b>0.01</b>	<b>0.02</b>
<b>Coût de revient total de l'énergie vendue avant péréquation</b>	<b>-134 568 103</b>	<b>-166 132 065</b>
<b>Par kWh vendu</b>	<b>-65.78</b>	<b>-80.70</b>
<b>Péréquation inter îles</b>	<b>64 858 913</b>	<b>93 382 767</b>
<b>Par kWh vendu</b>	<b>31.70</b>	<b>45.36</b>
<b>Impôts sur les sociétés</b>	<b>-3 297 623</b>	<b>-1 800 311</b>
<b>Résultat net par concession</b>	<b>3 154 958</b>	<b>1 445 556</b>
<b>Par kWh vendu</b>	<b>1.54</b>	<b>0.70</b>

### **3 – INFORMATIONS SUR LES BIENS IMMOBILISES**

## 1. Variation du patrimoine immobilier

	<b>2012</b>	<b>Acquisition</b>	<b>Cession</b>	<b>2013</b>
<b>Production</b>	132 023 860	31 751 433	24 041 782	139 733 511
<b>Distribution</b>	336 652 084	45 630 991	31 750 793	350 532 282
<b>Total</b>	<b>468 675 944</b>	<b>77 382 424</b>	<b>55 792 575</b>	<b>490 265 793</b>

Les acquisitions sur l'exercice 2013 s'élèvent à 77 MF dont :

- 32 MF pour la production :
  - 26 MF de renouvellement du G1 et G2 par deux P400 ;
- 46 MF pour la distribution :
  - 43,6 MF de réseaux aériens ;
  - 1,6 MF de branchement/comptage.

Les diminutions s'élèvent à 55,7 MF :

- 24 MF pour production, concernant le groupe ;
- 31,7 MF pour la distribution :
  - 31,4 MF de réseau aérien ;
  - 0,3 MF de branchement et comptage.

Les immobilisations en cours du domaine concédé s'établissent à 3 MF, en baisse de 34 MF par rapport à 2012.

## 2. Situation des biens et immobilisations nécessaires à l'exploitation du service public

Ets	Site	Composants	Date de mise en service	Valeur Brute	Amortissement technique	Amortissement technique pour ordre	Provision pour renouvellement	Provision pour amortissement de caducité (y/c PRU)	Dotation/Reprise 2013				Impact Dotation / Reprise FC 2020				ATO +/-
									AT	PR	Caducité	Total	AT	PR	Caducité	Total	
51	X51	A.N CONSTRUCTION UA POU	01/01/1986	15 451 380	-	10 075 222	-		-	-			(9 307 200)	-			10 075 222
51	X51	BATIMENT UA POU	01/01/1986	-	-	-	-		-	-			-	(9 703 942)			-
51	X51	AN CONST CONCEDANT UA POU	01/01/1992	6 139 481	-	4 074 021	-		-	-			-	-			158 882
51	X51	BATIMENT CENTRALE UA POU	18/11/2006	992 580	-	498 820	-		-	-			(428 755)	-			498 820
51	X51	MUR SECU BATIMENT CENTRAL	01/01/2007	9 157 874	-	4 578 938	-		-	-			(3 924 804)	-			4 578 938
51	X51	RENOVAT° CENTRALE HAKAHAU	01/01/2007	1 785 000	-	892 500	-		-	-			(765 000)	-			892 500
51	X51	TVX GC GPE P400 HAKAHAU	15/11/2010	10 737 932	-	3 303 528	-		-	-			(2 247 338)	-			3 303 528
51	X51	FG WILSON P400 P5 HAKAHAU	01/08/2013	12 979 290	772 577	-	108 049		772 577	108 049			-	-			-
51	X51	FG WILSON P400 P5 HAKAHAU	01/08/2013	12 979 289	772 577	-	108 049		772 577	108 049			-	-			-
51	X51	FG WILSON P400 G3 HAKAHAU	15/11/2010	12 293 485	5 101 228	-	815 837		1 857 398	268 300			-	-			-
51	X51	FG WILSON P400 G4 HAKAHAU	15/11/2010	12 293 485	5 101 228	-	815 837		1 857 398	268 300			-	-			-
51	X51	A.N FILIERE UA POU	01/01/1986	40 973	40 973	-	-		-	-			-	-			-
51	X51	FILIERE UA POU	01/01/1986	-	-	-	-		-	-			-	-			-
51	X51	AN FILIERE CONCED UA POU	01/01/1992	388 856	-	349 974	-		-	-			-	-			12 961
51	X51	INSTALL 2GRPES UA POU	18/11/2006	668 770	-	336 088	-		-	-			(288 881)	-			336 088
51	X51	FOURN.ENS.COMPTAG.THOKEIM	01/06/2009	1 738 840	-	688 031	-		-	-			(537 915)	-			688 031
51	X51	F&P CUVE PRINCIPALE 50M3	21/09/2010	5 044 045	1 613 001	-	-		492 102	-			-	-			-
51	X51	COMB F&P P400 GPE HAKAHAU	15/11/2010	4 781 629	-	1 471 069	-		-	-			(1 000 745)	-			1 471 069
51	X51	AIRE DEPOTAGE HAKAHAU UAP	01/01/2011	1 089 181	-	326 754	-		-	-			(217 836)	-			326 754
51	X51	EAU F&P P400 GPE HAKAHAU	15/11/2010	2 227 968	-	685 434	-		-	-			(466 290)	-			685 434
51	X51	INSTALL 2GRPES UA POU	18/11/2006	2 710 359	-	1 362 088	-		-	-			(1 170 768)	-			1 362 088
51	X51	INSTALLATION CONDENSATEUR	15/10/2007	3 411 342	-	1 599 113	-		-	-			(1 341 653)	-			1 599 113
51	X51	ENER F&P P400 GPE HAKAHAU	15/11/2010	2 355 934	-	724 803	-		-	-			(493 072)	-			724 803
51	X51	SUPERVISION CENT UA POU	01/07/2012	204 185	-	36 033	-		-	-			(12 011)	-			36 033
51	X51	SUPERVIS° GPE FGW UA POU	01/07/2012	489 155	-	86 322	-		-	-			(28 774)	-			86 322
51	X51	COFFRETS COMPTAGES UA POU	01/09/2013	2 082 573	-	94 662	-		-	-			-	-			94 662
51	X51	INSTALL 2GRPES UA POU	18/11/2006	1 070 540	-	537 999	-		-	-			(462 432)	-			537 999
51	X51	ENVT F&P P400 GPE HAKAHAU	15/11/2010	1 029 832	-	316 828	-		-	-			(215 533)	-			316 828
51	X51	ENS DESHUILAGE SEREP UA P	01/01/2013	3 710 281	-	463 785	-		-	-			-	-			463 785
51	X51	INSTALL 2GRPES UA POU	18/11/2006	335 730	-	168 721	-		-	-			(145 023)	-			168 721
51	X51	EQUIP DETECTION INCENDIE	30/08/2007	1 469 072	-	693 779	-		-	-			(584 283)	-			693 779
51	X51	SECU F&P P400 GPE HAKAHAU	15/11/2010	2 528 869	-	778 007	-		-	-			(529 266)	-			778 007
51	X51	F&P SYST SECURITE UA POU	10/09/2012	6 800 123	-	1 067 620	-		-	-			(251 605)	-			1 067 620
51	X51	INSTALL 2GRPES UA POU	18/11/2006	745 458	-	374 630	-		-	-			(322 009)	-			374 630
51	X51	CESSION CENTRALE UA POU							5 494 226	3 262 014			-	-			-
<b>51</b>	<b>X51</b>	<b>TOTAL PRODUCTION UA POU</b>		<b>139 733 511</b>	<b>13 401 584</b>	<b>35 584 769</b>	<b>1 847 772</b>	<b>99 942 318</b>	<b>11 246 278</b>	<b>4 014 712</b>	<b>4 434 148</b>		<b>(24 741 193)</b>	<b>(9 703 942)</b>	<b>36 605 166</b>		<b>31 332 617</b>
51	X51	TRANSFO KENA 01011 UA POU	01/07/2013	359 410	-	7 188	-		-	-			-	-			7 188
51	X51	TRANSFO ELEVATEUR SECOURS	01/10/2004	1 238 454	-	458 227	-		-	-			(408 689)	(184 321)			458 227
51	X51	TRANSFO POSTE CP DP UAPOU	01/07/2006	936 932	-	281 078	-		-	-			-	-			37 477
51	X51	POSTE H61 TAHAA	01/01/2007	578 910	-	162 093	-		-	-			-	-			23 157

Ets	Site	Composants	Date de mise en service	Valeur Brute	Amortissement technique	Amortissement technique pour ordre	Provision pour renouvellement	Provision pour amortissement de caducité (y/c PRU)	Dotation/Reprise 2013				Impact Dotation / Reprise FC 2020				ATO +/-
									AT	PR	Caducité	Total	AT	PR	Caducité	Total	
51	X51	POSTE CP UA POU 2007	01/07/2007	426 338	-	110 848	-	-	-	-	-	-	-	-	-	-	17 053
51	X51	RENFORC POSTE 01032 VAIKA	01/01/2011	206 018	-	24 723	-	-	-	-	-	-	-	-	-	-	8 241
51	X51	RENFORC TRANSFO 01032	01/01/2011	498 133	-	59 775	-	-	-	-	-	-	-	-	-	-	19 925
51	X51	RENFORC POSTE 01031 VIVII	01/01/2011	1 194 549	-	143 346	-	-	-	-	-	-	-	-	-	-	47 782
51	X51	RENFORC TRANSFO 01031	01/01/2011	498 133	-	59 775	-	-	-	-	-	-	-	-	-	-	19 925
51	X51	RENFORC POSTE H16 5101012	01/01/2011	2 286 863	-	274 424	-	-	-	-	-	-	-	-	-	-	91 475
51	X51	TRANSFO H61 01012 UA POU	01/01/2011	456 262	-	54 751	-	-	-	-	-	-	-	-	-	-	18 251
51	X51	POSTE CENTRALE HAKAHAU	01/02/2004	2 293 619	-	909 804	-	-	-	-	-	(818 059)	(370 175)	-	-	-	909 804
51	X51	POSTE PROTECT° ELEVATEUR	01/12/2004	16 517 092	-	6 001 213	-	-	-	-	-	(5 340 529)	(2 408 417)	-	-	-	6 001 213
51	X51	TRANSFO ELEVATEUR UA POU	01/10/2006	3 236 594	-	938 614	-	-	-	-	-	-	-	-	-	-	129 464
51	X51	POSTE DP UA POU	01/01/2007	1 124 011	-	314 722	-	-	-	-	-	-	-	-	-	-	44 961
51	X51	POSTE DP UA POU 2008	01/07/2008	3 018 367	-	664 042	-	-	-	-	-	-	-	-	-	-	120 735
51	X51	POSTE DP UA POU 2010	01/07/2010	177 682	-	24 875	-	-	-	-	-	-	-	-	-	-	7 107
51	X51	REPL IACM PAR IAM UA POU	13/01/2011	842 316	-	166 591	-	-	-	-	-	(110 437)	(27 807)	-	-	-	166 591
51	X51	RESEAUX UA POU 1992	01/01/1992	25 006 239	-	22 524 397	10 525 568	-	-	569 797	-	-	-	-	-	-	827 280
51	X51	RES.AERIEN UA POU 97	01/01/1997	3 713 158	-	2 524 946	-	-	-	-	-	(2 376 419)	(229 305)	-	-	-	2 524 946
51	X51	RES.AERIEN UA POU 98	01/01/1998	36 666 933	-	23 466 835	-	-	-	-	-	(22 000 158)	(4 438 472)	-	-	-	23 466 835
51	X51	RES.AERIEN UA POU 99	01/01/1999	18 130 917	-	10 878 552	-	-	-	-	-	(10 153 315)	(2 711 617)	-	-	-	10 878 552
51	X51	RES.AERIEN UA POU 2000	01/01/2000	1 678 113	-	939 743	-	-	-	-	-	(872 619)	(281 679)	-	-	-	939 743
51	X51	RES.AERIEN UA POU 2001	01/01/2001	45 000	-	23 400	-	-	-	-	-	(21 600)	(8 118)	-	-	-	23 400
51	X51	RESEAUX UA POU 2001	01/01/2001	647 173	-	336 531	-	-	-	-	-	-	(409 007)	-	-	-	25 887
51	X51	RESEAUX UA POU 2001	01/01/2001	548 313	-	291 819	-	-	-	-	-	-	(346 529)	-	-	-	21 375
51	X51	RES.AERIEN UA POU 2002	01/01/2002	99 091	-	47 565	-	-	-	-	-	(43 602)	(20 018)	-	-	-	47 565
51	X51	RESEAUX UA POU 2002	01/01/2002	1 371 888	-	658 506	-	-	-	-	-	-	(844 029)	-	-	-	54 875
51	X51	RES.AERIEN UA POU 2003	01/01/2003	20 893 178	-	9 192 997	-	-	-	-	-	(8 357 270)	(3 771 963)	-	-	-	9 192 997
51	X51	RESEAUX UA POU 2003	01/01/2003	350 063	-	154 028	-	-	-	-	-	-	(194 472)	-	-	-	14 003
51	X51	RESEAUX UA POU 2003	01/01/2003	42 290	-	18 791	-	-	-	-	-	-	(23 491)	-	-	-	1 678
51	X51	RESEAU CP41906 2004 UAPOU	01/07/2004	224 131	-	85 168	-	-	-	-	-	(76 203)	(34 371)	-	-	-	85 168
51	X51	RESEAUX UA POU 2004	01/07/2004	1 245 468	-	473 280	-	-	-	-	-	-	(614 448)	-	-	-	49 819
51	X51	RESEAU HTA/BTA COM UA POU	02/12/2004	4 419 691	-	1 605 332	-	-	-	-	-	(1 428 545)	(646 784)	-	-	-	1 605 332
51	X51	RESEAUX UA POU 2005	01/06/2005	4 460 577	-	1 531 464	-	-	-	-	-	-	(1 963 295)	-	-	-	178 423
51	X51	RESEAUX UA POU 2005	01/06/2005	12 910	-	4 431	-	-	-	-	-	-	(5 680)	-	-	-	517
51	X51	RESEAUX CP 51906 2005UAPO	01/06/2005	549 536	-	188 673	-	-	-	-	-	(166 692)	(75 181)	-	-	-	188 673
51	X51	EXT BTA AHSCHA LOUIS	01/01/2006	563 794	-	180 416	-	-	-	-	-	-	-	-	-	-	22 552
51	X51	EXT BTA BRUNEAU PASCAL	06/03/2006	235 658	-	73 706	-	-	-	-	-	-	-	-	-	-	9 426
51	X51	RESEAU HTA HOHOI UAPOU 06	01/06/2006	5 940 091	-	1 801 830	-	-	-	-	-	-	-	-	-	-	237 604
51	X51	RESEAUX UA POU 2006	01/07/2006	1 408 602	-	422 580	-	-	-	-	-	-	-	-	-	-	56 344
51	X51	RESEAU 15% EXT UA POU 06	01/07/2006	132 798	-	39 840	-	-	-	-	-	-	-	-	-	-	5 312
51	X51	RENF RES BTA CP UA POU	01/07/2006	369 143	-	110 745	-	-	-	-	-	-	-	-	-	-	14 766
51	X51	RESEAUX UA POU	01/01/2007	2 021 930	-	566 139	-	-	-	-	-	-	-	-	-	-	80 877

Ets	Site	Composants	Date de mise en service	Valeur Brute	Amortissement technique	Amortissement technique pour ordre	Provision pour renouvellement	Provision pour amortissement de caducité (y/c PRU)	Dotation/Reprise 2013				Impact Dotation / Reprise FC 2020				ATO +/-
									AT	PR	Caducité	Total	AT	PR	Caducité	Total	
51	X51	RESEAUX UA POU 2007	01/07/2007	305 084	-	79 320	-	-	-	-	-	-	-	-	-	-	12 203
51	X51	RES AERIEN CP UA POU 2007	01/07/2007	3 378 086	-	878 301	-	-	-	-	-	-	-	-	-	-	135 123
51	X51	RESEAUX UA POU 2007	01/07/2007	677 984	-	176 274	-	-	-	-	-	-	-	-	-	-	27 119
51	X51	15% QUOTE PART EDT 2007	01/07/2007	90 666	-	23 575	-	-	-	-	-	-	-	-	-	-	3 627
51	X51	EXT BTA SIT MAUI'A POUR	01/01/2008	406 904	-	97 656	-	-	-	-	-	-	-	-	-	-	16 276
51	X51	EXT 14A BTA QTER MAUHAI	01/01/2008	168 283	-	40 386	-	-	-	-	-	-	-	-	-	-	6 731
51	X51	EXT 14A BTA QTER HAOAKA	01/01/2008	263 917	-	63 342	-	-	-	-	-	-	-	-	-	-	10 557
51	X51	EXT 14A BTA QTER TETAHUNA	01/01/2008	129 467	-	31 074	-	-	-	-	-	-	-	-	-	-	5 179
51	X51	RESEAU 2008 CONCEDANT	01/01/2008	249 014	-	59 764	-	-	-	-	-	-	-	-	-	-	9 960
51	X51	RESEAUX CP UA POU 2008	01/07/2008	22 416 398	-	4 931 608	-	-	-	-	-	-	-	-	-	-	896 656
51	X51	RESEAUX 2008 TIERS	01/07/2008	23 218 770	-	5 108 130	-	-	-	-	-	-	-	-	-	-	928 751
51	X51	EXT BTA QT TOKIAHI-TOHIPU	21/11/2008	239 221	-	48 908	-	-	-	-	-	-	-	-	-	-	9 569
51	X51	RESEAUX CP UA POU 2009	01/07/2009	408 833	-	73 589	-	-	-	-	-	-	-	-	-	-	16 353
51	X51	RESEAUX 2009 CONCEDANT	01/12/2009	158 096	-	25 823	-	-	-	-	-	-	-	-	-	-	6 324
51	X51	RESEAUX 2010 CONCED UAPOU	01/07/2010	1 223 694	-	171 318	-	-	-	-	-	-	-	-	-	-	48 948
51	X51	RESEAU CP UA POU 2010	01/07/2010	11 655 878	-	1 631 823	-	-	-	-	-	-	-	-	-	-	466 235
51	X51	EXT14A1 BT QT KAIHA UAPOU	01/01/2011	416 480	-	49 977	-	-	-	-	-	-	-	-	-	-	16 659
51	X51	EXT14A1 QT TAMRII UA POU	26/01/2011	271 870	-	31 870	-	-	-	-	-	-	-	-	-	-	10 875
51	X51	RESEAUX CP UA POU 2011	01/07/2011	3 061 396	-	306 140	-	-	-	-	-	-	-	-	-	-	122 456
51	X51	RESEAUX 2011 CONCED UAPOU	01/07/2011	121 814	-	12 182	-	-	-	-	-	-	-	-	-	-	4 873
51	X51	EXT 14A1 BTA QT TAMRII	01/01/2012	1 496 400	-	119 712	-	-	-	-	-	-	-	-	-	-	59 856
51	X51	EXT 14A1 QT SCALLAMERA	01/01/2012	540 240	-	43 220	-	-	-	-	-	-	-	-	-	-	21 610
51	X51	RESEAUX CP UA POU 2012	01/07/2012	25 812 032	-	1 548 722	-	-	-	-	-	-	-	-	-	-	1 032 481
51	X51	RESEAUX CP UA POU 2013	01/07/2013	43 213 856	-	864 277	-	-	-	-	-	-	-	-	-	-	864 277
51	X51	RESEAUX 2013 CONCED UAPOU	01/07/2013	86 432	-	1 729	-	-	-	-	-	-	-	-	-	-	1 729
51	X51	EXT 14A1 QT AKA UA POU	03/09/2013	121 615	-	1 595	-	-	-	-	-	-	-	-	-	-	1 595
51	X51	EXT 14A1 QT HIKUTINI UA P	10/10/2013	248 645	-	2 238	-	-	-	-	-	-	-	-	-	-	2 238
51	X51	RESEUX UA POU	01/01/2007	5 052 377	-	1 010 478	-	-	-	-	-	-	-	-	-	-	144 354
51	X51	EXT RES SOUT STATION CHLO	24/02/2007	375 753	-	73 571	-	-	-	-	-	-	-	-	-	-	10 736
51	X51	EXT SOUT BTA SIT MAUIA	01/01/2008	838 777	-	143 790	-	-	-	-	-	-	-	-	-	-	23 965
51	X51	EXT 14A BTA QTR HIVATETE	01/01/2008	863 076	-	147 954	-	-	-	-	-	-	-	-	-	-	24 659
51	X51	EXT 14A BTA QTER MAUHAI	01/01/2008	555 333	-	95 202	-	-	-	-	-	-	-	-	-	-	15 867
51	X51	EXT 14A BTA QTER HAOAKA	01/01/2008	703 780	-	120 648	-	-	-	-	-	-	-	-	-	-	20 108
51	X51	EXT 14A BTA QTER TETAHUNA	01/01/2008	776 808	-	133 167	-	-	-	-	-	-	-	-	-	-	22 194
51	X51	EXTENSION HTA MOD UA POU	01/01/2009	1 079 674	-	154 240	-	-	-	-	-	-	-	-	-	-	30 848
51	X51	EXT 14A1 BTS QT YIP UAPOU	01/01/2011	1 246 897	-	106 878	-	-	-	-	-	-	-	-	-	-	35 626
51	X51	COMPTAGE UA POU 92	01/01/1992	179 933	179 933	-	68 681	-	-	-	-	-	-	-	-	-	-
51	X51	COMPTAGE UA POU 1992	01/01/1992	7 022 782	-	7 022 782	9 790 372	-	-	-	-	-	-	-	-	-	-
51	X51	COMPTAGE UA POU 94	01/01/1994	850 397	850 397	-	317 025	-	42 520	19 011	-	-	-	-	-	-	-
51	X51	COMPTAGE UA POU 95	01/01/1995	739 250	702 287	-	265 135	-	36 962	16 489	-	-	-	-	-	-	-

Ets	Site	Composants	Date de mise en service	Valeur Brute	Amortissement technique	Amortissement technique pour ordre	Provision pour renouvellement	Provision pour amortissement de caducité (y/c PRU)	Dotation/Reprise 2013				Impact Dotation / Reprise FC 2020				ATO +/-
									AT	PR	Caducité	Total	AT	PR	Caducité	Total	
51	X51	COMPTAGE UA POU 96	01/01/1996	32 250	29 025	-	10 993		1 613	713			-	-			-
51	X51	COMPTAGE UA POU 97	01/01/1997	630 000	535 500	-	201 549		31 500	13 678			-	-			-
51	X51	COMPTAGE UA POU 98	01/01/1998	630 000	504 000	-	188 695		31 500	13 473			-	-			-
51	X51	COMPTAGE UA POU 99	01/01/1999	720 525	540 392	-	201 418		36 026	15 204			-	-			-
51	X51	COMPTAGE UA POU 2001	01/01/2001	163 195	-	106 078	-		-	-			-	(128 950)			8 159
51	X51	COMPTAGE UA POU 2002	01/01/2002	352 309	-	211 385	-		-	-			(193 769)	(70 346)			211 385
51	X51	COMPTAGE UA POU 2002	01/01/2002	1 562 578	-	937 548	-		-	-			-	(1 128 429)			78 129
51	X51	COMPTAGE UA POU 2003	01/01/2003	860 164	-	473 088	-		-	-			-	(560 300)			43 008
51	X51	POSE COMPTEUR 2004 UA POU	01/07/2004	478 333	-	227 210	-		-	-			(203 293)	(70 527)			227 210
51	X51	BRANCHEMENT UA POU 2004	01/07/2004	1 096 648	-	520 907	-		-	-			-	(627 770)			54 833
51	X51	COMPTAGE UA POU 2005	01/06/2005	727 196	-	312 090	-		-	-			-	(371 386)			36 360
51	X51	POSE COMPTEURS UA POU 05	01/07/2005	375 526	-	159 596	-		-	-			(140 820)	(48 855)			159 596
51	X51	BRCHT UA POU 2006	01/07/2006	1 585 722	-	594 645	-		-	-			-	(707 923)			79 286
51	X51	BRCHT/CPTAGES CP UA POU	01/07/2006	509 573	-	191 092	-		-	-			(165 613)	(57 454)			191 092
51	X51	BRCHT STATION CHLORATION	24/02/2007	27 952	-	9 579	-		-	-			(8 181)	(2 850)			9 579
51	X51	BRCHT/CPTAGES CP UAPOU 07	01/07/2007	1 029 275	-	334 516	-		-	-			(283 052)	(25 850)			334 516
51	X51	BRCHT UAPOU 2007	01/07/2007	1 906 353	-	619 567	-		-	-			-	(706 123)			95 318
51	X51	BRCHT/CPTAGES CP UA POU	01/07/2008	835 074	-	229 647	-		-	-			(187 893)	(65 187)			229 647
51	X51	BRCHT 2008 FINANC TIERS	01/07/2008	1 984 791	-	545 818	-		-	-			-	(601 510)			99 239
51	X51	BRCHT/CPTAGE UA POU 2009	01/07/2009	599 221	-	134 825	-		-	-			(104 864)	(36 379)			134 825
51	X51	BRCHT 2009 FINANC TIERS	01/12/2009	746 569	-	152 424	-		-	-			-	(155 021)			37 329
51	X51	BRCHT/CPTAGE UA POU 2010	01/07/2010	968 750	-	169 531	-		-	-			(121 094)	(42 010)			169 531
51	X51	COMPTAGE TIERS UAPOU 2010	01/07/2010	1 290 551	-	225 847	-		-	-			-	(217 285)			64 527
51	X51	BRCHT/CPTAGE UA POU 2011	01/07/2011	523 416	-	65 427	-		-	-			-	-			26 171
51	X51	COMPTAGE TIERS UAPOU 2011	01/07/2011	811 876	-	101 485	-		-	-			-	-			40 594
51	X51	BRCHT/CPTAGES UA POU	01/07/2012	661 941	-	49 646	-		-	-			-	-			33 097
51	X51	COMPTAGE TIERS UAPOU 2012	01/07/2012	489 181	-	36 689	-		-	-			-	-			24 459
51	X51	BRCHT/COMPTAGES UA POU	01/07/2013	763 159	-	19 079	-		-	-			-	-			19 079
51	X51	COMPTAGE TIERS UAPOU 2013	01/07/2013	837 874	-	20 947	-		-	-			-	-			20 947
51	X51	CESSION DIST UA POU							-	6 227 759			-	-			(27 597 397)
<b>51</b>	<b>X51</b>	<b>TOTAL DISTRIBUTION UA POU</b>		<b>350 532 282</b>	<b>3 341 534</b>	<b>120 677 732</b>	<b>21 569 436</b>	<b>231 172 395</b>	<b>180 121</b>	<b>6 876 124</b>	<b>5 234 937</b>		<b>(53 582 716)</b>	<b>(25 233 334)</b>	<b>45 560 877</b>		<b>38 579 661</b>
<b>51</b>		<b>&gt;&gt;&gt;&gt; TOTAL PAR CONCESSION UA POU</b>		<b>490 265 793</b>	<b>16 743 118</b>	<b>156 262 501</b>	<b>23 417 208</b>	<b>331 114 713</b>	<b>11 426 399</b>	<b>10 890 836</b>	<b>9 669 085</b>	<b>31 986 320</b>	<b>(78 323 909)</b>	<b>(34 937 276)</b>	<b>82 166 043</b>	<b>(31 095 142)</b>	<b>69 912 278</b>



### 3. Suivi du programme contractuel d'investissements

#### Total production

Ets	Composants	Date de mise en service	Valeur Brute	Taux d'améliorant
51	FG WILSON P400 P5 HAKAHAU FGWPES21PCDH01754 UA POU	01/08/2013	12 979 290	0%
51	FG WILSON P400 P5 HAKAHAU FGWPES21HCDH01750 UA POU	01/08/2013	12 979 289	0%
51	COFFRETS COMPTAGES UA POU CENTRALE UA POU	01/09/2013	2 082 573	100%
51	ENS DESHUILAGE SEREP UA POU CENTRALE HAKAHAU	01/01/2013	3 710 281	100%
<b>51</b>	<b>TOTAL PRODUCTION UA POU</b>		<b>31 751 433</b>	

#### Total distribution

Ets	Composants	Date de mise en service	Valeur Brute	Taux d'améliorant
51	TRANSFO KENA O1011 UA POUFEEDER DEPART 1 HAKAHAU	01/07/2013	359 410	0%
51	RESEAUX CP UA POU 2013 CP 2013	01/07/2013	43 213 856	0%
51	RESEAUX 2013 CONCED UAPOU FINANCEMENT	01/07/2013	86 432	100%
51	EXT 14A1 QT AKA UA POU NATAAEFITUIETE HAAKUTI	03/09/2013	121 615	100%
51	EXT 14A1 QT HIKUTINI UA POU A HAKAMOUI	10/10/2013	248 645	100%
51	BRCHT/COMPTAGES UA POU CP 2013	01/07/2013	763 159	34%
51	COMPTAGE TIERS UAPOU 2013 FINANCEMENT UA POU	01/07/2013	837 874	100%
<b>51</b>	<b>TOTAL DISTRIBUTION UA POU</b>		<b>45 630 991</b>	

#### 4. Dépenses de renouvellement réalisé dans l'année

Ets	N° Chantier	Libellés d'investissement	Montant
51	B5927	RENOUV RESEAUX HT AERIEN TAHITI & ILES	228 331
51	E4901	540110-REN.BRCHT&PREPAIEMT ILES (COMPTAGE)	501 958
51	E4902	540110-RENOUVEL. TRANSFO.ILES	359 410
51	E4921	540110-EQUIP. SUPPORTS RESEAUX HT&BT - ILES	42 985 525
51	R51203	510065 ACHAT 2 GROUPES DE 400 KVA DE UA POU I51000	25 958 579
<b>51</b>		<b>TOTAL DES DEPENSES DE RENOUVELLEMENT</b>	<b>70 033 803</b>

#### 5. Indemnités de fin de concession dans le cadre de l'article 22.

- *L'article 22 « REPRISE DES INSTALLATIONS EN FIN DE CONCESSION » du cahier des charges prévoit qu'il sera attribué une indemnité au concessionnaire pour la valeur non amortie des ouvrages faisant partie intégrante de la concession, établis par le concessionnaire pendant les dix dernières années de la concession et pour autant que le concessionnaire ait contribué au financement de ces ouvrages et dans la proportion de sa participation à leur premier établissement.*

Cette indemnité sera égale au montant réajusté conformément à l'Article 27, des dépenses dûment justifiées par le concessionnaire, sauf déduction pour chaque ouvrage de 1/10ème de cette valeur réajustée pour chaque année entière légale écoulée depuis son achèvement.

L'amortissement correspondant, dit amortissement de caducité, sera, chaque année, égal à 1/N de la valeur des ouvrages, N étant le nombre d'années restant à courir avant la fin de la concession (pour N > 10) et égal à 1/10 pour de la valeur des ouvrages pour les dix dernières années de la concession.

- Application de la formule  
Pour les concessions prenant fin en 2020, les acquisitions de biens réalisées par le concessionnaire au cours de la période du 01/01/2010 au 30/09/2020 donneront lieu à indemnisation.  
L'indemnité de fin de concession comportera un nombre de 10<sup>ème</sup> de la valeur d'origine égal à :  
 $10 - (2020 - (\text{année de mise en service} + 1))$ .

année légale	Indemnité en 10ème de la VO
du 01/01 au 31/12 2009 entière	0
du 01/01 au 31/12 2010 entière	1
du 01/01 au 31/12 2011 entière	2
du 01/01 au 31/12 2012 entière	3
du 01/01 au 31/12 2013 entière	4
du 01/01 au 31/12 2014 entière	5
du 01/01 au 31/12 2015 entière	6
du 01/01 au 31/12 2016 entière	7
du 01/01 au 31/12 2017 entière	8
du 01/01 au 31/12 2018 entière	9
du 01/01 au 31/12 2019 entière	10
du 01/01 au 30/09 2020 partielle	10

- Le montant de l'indemnité prévisionnelle au titre des investissements 2010, 2011, 2012 et 2013 s'élève à 7,7 MXPF.
- Une procédure d'échange et de validation sur les investissements réalisés entrant dans le champ d'application de l'article 22 est en cours de rédaction et vous sera transmise dans l'exercice.

## **4 – ENGAGEMENTS NECESSAIRES A LA CONTINUTE DU SERVICE PUBLIC**

## **1. Etats des engagements à incidence financière**

### **a) Convention de fourniture de Gasoil pour les autres îles (EDT – PETROPOL)**

Durée : 1<sup>er</sup> avril 2008 au 31 mars 2013 (prolongé par avenant jusqu'au 30 juin 2014)

Prix : prix officiels fixés par la Polynésie française, diminués d'une remise de 2,06 xpf/litre sur les prestations locales.

Le contrat contient des clauses de garanties de stock, de livraison prioritaire, et d'adaptation aux demandes du client.

### **b) Accord d'Indemnité de Départ à la Retraite**

Accord collectif d'entreprise, durée indéterminée.

Une somme est provisionnée chaque année, en fonction notamment d'une estimation du turnover du personnel, de l'âge prévisionnel de départ à la retraite des agents, et de leur niveau de rémunération prévu.

### **c) Divers accords de maîtrise foncière des réseaux**

Conventions d'occupation d'emprises foncières par des postes de transformation, et conventions d'autorisation de passage par les conduites électriques.

Incidence financière faible, la gratuité étant la règle.

Durée généralement calée sur celle de la concession existante.