

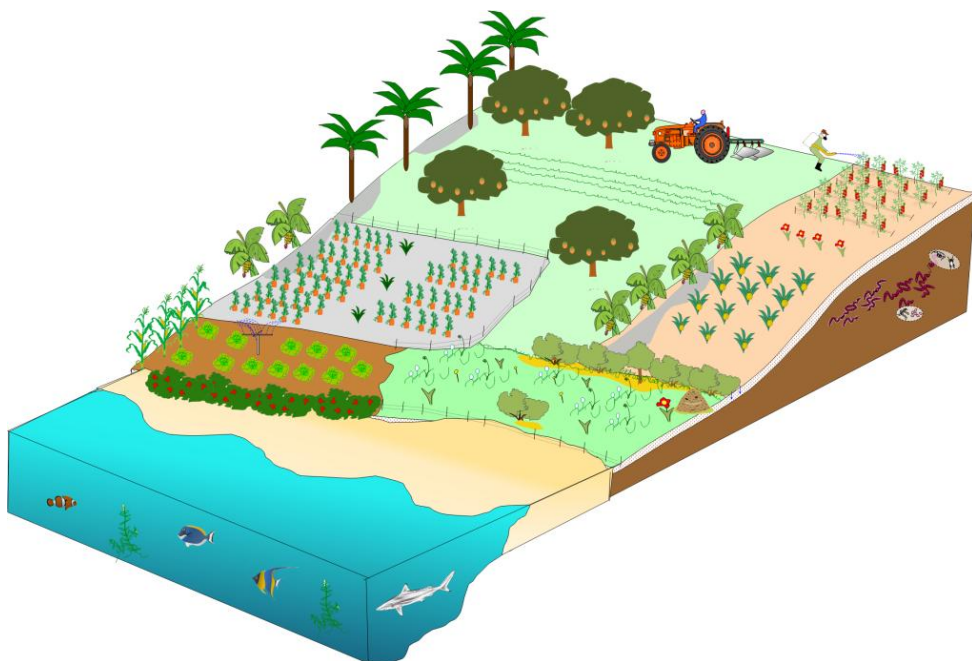


Service du
Développement
Rural



Les bonnes pratiques agricoles

Comment optimiser les techniques culturales et maintenir la biodiversité
au sein d'une exploitation agricole bio logique ?



Service du Développement Rural

Route de la carrière, Papara - 40.54.26.80 - www.rural.gov.pf

MESURES PRÉVENTIVES

✓ Je respecte les mesures prophylactiques

La prophylaxie regroupe les mesures physiques, variétales et culturales visant à **empêcher l'apparition d'ennemis de cultures et des maladies**. Par exemple :

- Ramasser les feuilles d'arbres tombées et les composter
- Désinfecter les outils après utilisation
- Se laver les mains entre chaque intervention sur culture

✓ Je mets en place des rotations culturales

Planter toujours la même culture sur la même parcelle favorise la pullulation des ravageurs et maladies et appauvrit les sols.

Alterner les cultures d'une année à l'autre au sein d'une même parcelle permet de retarder l'apparition de ravageurs et empêcher leur développement.



Exemple de rotation de culture

✓ J'associe les cultures

Certaines plantes attirent les insectes (**plantes refuges**) ou les repoussent (**plantes répulsives**).

D'autre part, certaines plantes poussent mieux en association avec d'autres (**plantes compagnons**).



Bordure de maïs autour de cucurbitacées

✓ Je choisis bien mes variétés

Chaque variété possède ses caractéristiques propres (rendement, qualité gustative, résistances aux maladies...). Il faut donc **choisir** celle qui répond le mieux aux **besoins de l'agriculteur**.



MÉTHODES DE LUTTE

✓ J'utilise la lutte physique

La lutte physique ne fait intervenir ni processus biologique, ni processus chimique. Il s'agit notamment de :

- ✓ **Piégeage** (pièges colorés, lumineux)
- ✓ **Barrière physique** (filet anti-oiseaux, serre anti-insecte)
- ✓ **Suppression** des organes malades (taille - désherbage)
- ✓ **Désinfection** à la vapeur, au soleil

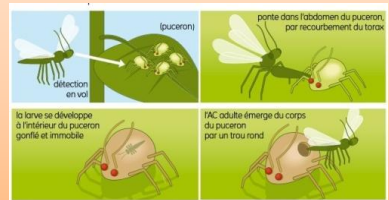


Piège collant pour aleurodes

✓ Je tire profit de la lutte biologique

La lutte biologique est une méthode de lutte contre les nuisibles, les maladies ou les mauvaises herbes en respect avec l'environnement. Elle a recours aux :

- ✓ **Auxiliaires** (coccinelles contre les pucerons, micro-guêpes contre les mouches des fruits)
- ✓ **Champignons entomopathogènes** (qui tuent les insectes)



✓ J'utilise des pièges à phéromones

Les phéromones sont utilisées par les insectes pour communiquer.

- ✓ Pièges à **phéromones sexuels** (mouches des fruits)
- ✓ Pièges à **phéromones d'agrégation** (charançon du bananier)



Pièges à charançons



Pièges à mouches

✓ J'utilise des purins et biopesticides de manière raisonnée

Les Biopesticides doivent être utilisés en dernier recours :

Si j'ai réalisé des **observations** sur la parcelle et identifier des espèces nuisibles

Si le **seuil d'infestation** est trop important,

Si toutes les **solutions alternatives** ont été envisagées,

Pour traiter :

- Je choisis un **produit spécifique** à l'insecte cible
- Je vérifie le **dosage** à appliquer
- Je porte des **équipements de protection**



Traitement antifongique bio

GESTION DU TERRAIN ET DE L'IRRIGATION

✓ Je choisis une irrigation adaptée

Avant d'implanter une culture, il est nécessaire de choisir une irrigation adaptée. Plusieurs éléments sont alors à prendre en compte :

- ✓ **Les besoins en eau d'irrigation**
(altitude, pluviométrie, climat)
- ✓ Le choix de la **technique d'irrigation**
(goutte à goutte, par aspersion)
- ✓ **Les besoins en eau de la plante**



Irrigation au goutte à goutte

✓ J'organise mes parcelles

L'aménagement des terrains est très important. Il permet notamment **de limiter l'érosion et la lixiviation du sol**, phénomènes courants dans un climat tel que celui de Tahiti. Cela passe notamment par :



Enherbement entre les manguiers

- ✓ La création d'une **zone tampon** pour retenir l'eau (zones boisées)
- ✓ Le maintien d'une **couverture du sol** (couvert végétal, bande enherbées, paillage...)
- ✓ L'implantation de **haies** ou de **talus**.

✓ Je limite le travail du sol

Le sol apporte **l'eau et les nutriments** à la plante et permet aux graines de germer. Réaliser les travaux adaptés au type de sol est donc essentiel, notamment :

- ✓ Le **Semis direct**
- ✓ L'**aération du sol** (émiettement des mottes)
- ✓ Le **faux semis**

Les pratiques culturales permettent de limiter l'apparition de ravageurs et maladies et d'optimiser les conditions de croissance des plantes. Elles sont connues depuis bien longtemps, mais avec l'arrivée des produits chimiques, elles ont été peu à peu oubliées, non pas par manque d'efficacité, mais par facilité. Or, ces derniers contribuent à la pollution de l'environnement et nuisent à la santé des agriculteurs et des consommateurs.