

## conjoncture

3

**TOURISME**

Octobre 2014

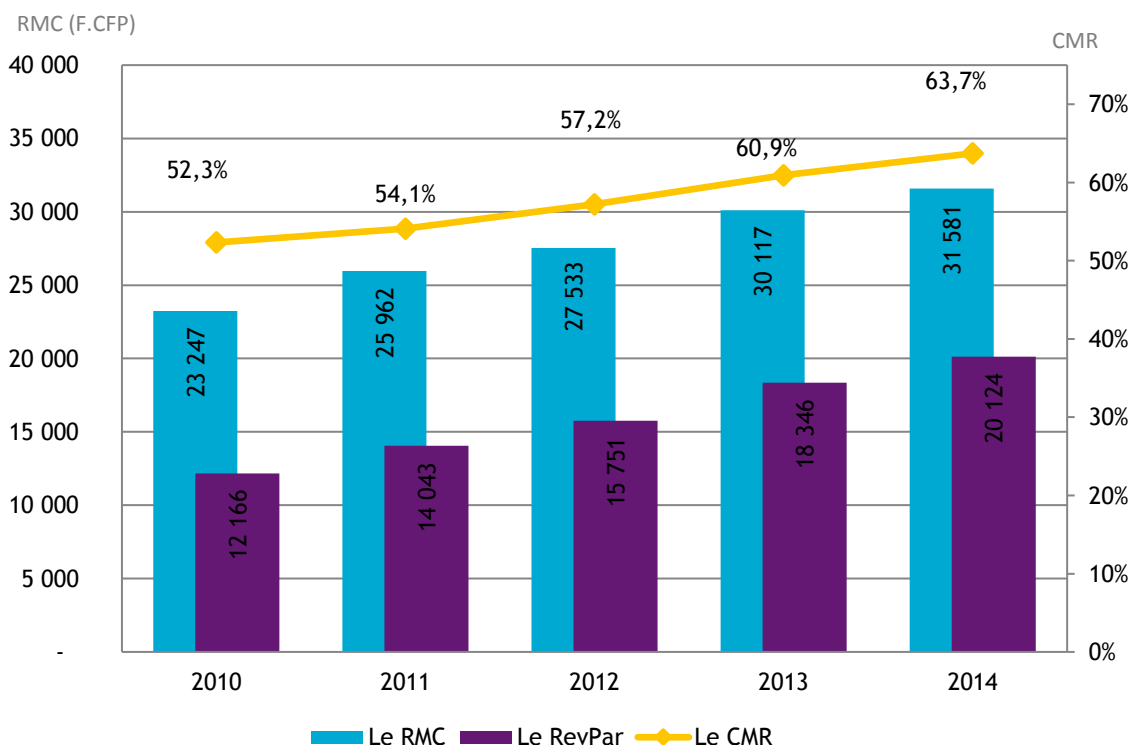
### FRÉQUENTATION HÔTELIÈRE HÔTELLERIE INTERNATIONALE

En octobre 2014, la fréquentation des hôtels de Polynésie française est en hausse de 5,6 % par rapport à octobre 2013. Les résultats sont favorisés par l'augmentation de la fréquentation des grands marchés émetteurs (Europe, Amérique du nord et Pacifique), malgré une baisse du nombre de chambres vendues à la clientèle japonaise.

Dans le même temps, l'offre en chambre diminue de 2,8 %, permettant une amélioration de 5,7 points du coefficient moyen de remplissage (CMR) qui s'établit à 72,5 %. Les autres indicateurs de gestion suivent cette tendance avec une hausse de 9 % du revenu moyen par chambre vendue (RMC) et de 18 % du revenu moyen par chambre disponible (REVPAR).

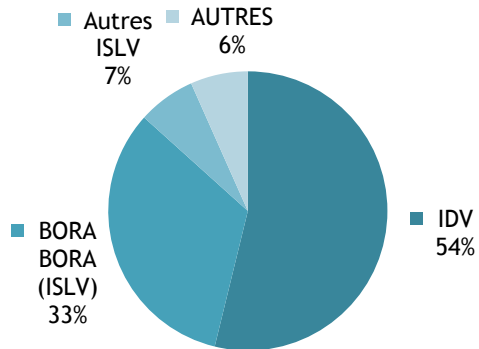
Depuis le début de l'année 2014, le CMR s'établit à 63,7 % en progression de 2,8 points par rapport à la même période en 2013.

#### INDICATEURS DE GESTION EN CUMUL DEPUIS JANVIER

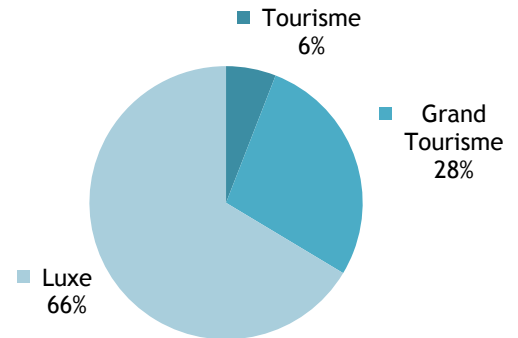


CAPACITÉ HÔTELIÈRE : 78 810 CHAMBRES OFFERTES À LA LOCATION

RÉPARTITION PAR SUBDIVISION



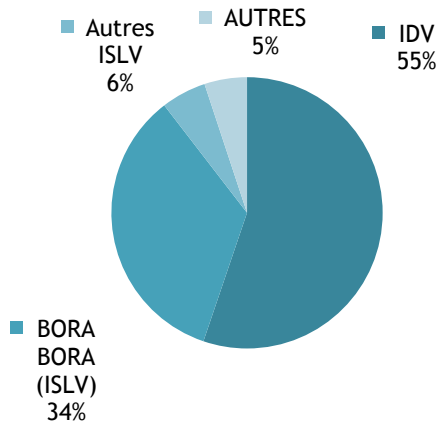
RÉPARTITION PAR CLASSE



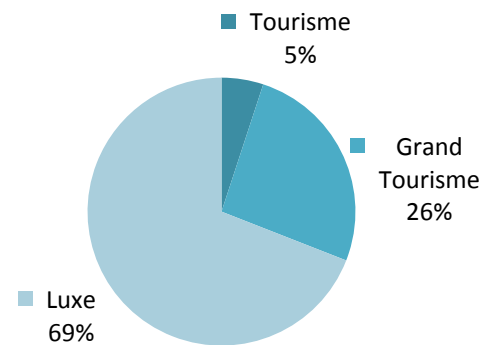
Source: ISPF - Enquête de Fréquentation Hôtelière (EFH)

BILAN DE L'HÔTELLERIE : 57 157 CHAMBRES VENDUES

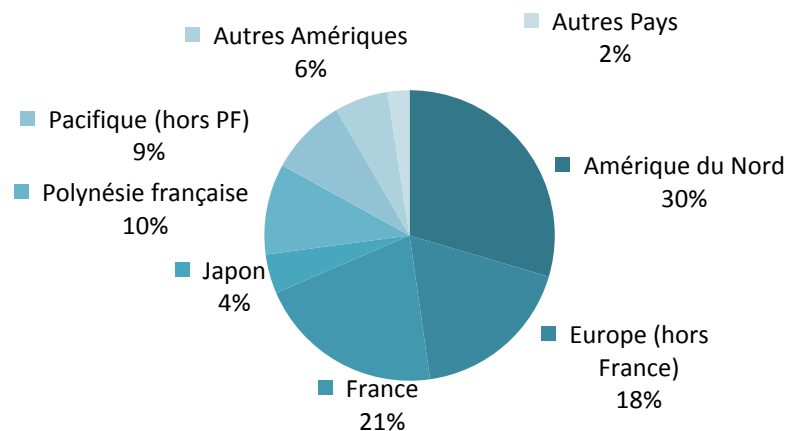
RÉPARTITION PAR SUBDIVISION



RÉPARTITION PAR CLASSE



RÉPARTITION PAR PAYS DE RÉSIDENCE



Source: ISPF - Enquête de Fréquentation Hôtelière (EFH)

## RÉPARTITION DES CHAMBRES VENDUES PAR SUBDIVISION ET PAR CLASSE

		OCT-13	JUIL-14	AOÛT-14	SEPT-14	OCT-14	VARIATION 2014/2013
		Unité: nombre	nombre	nombre	nombre	nombre	%
<b>IDV</b>		<b>28 996</b>	<b>30 036</b>	<b>29 850</b>	<b>30 352</b>	<b>31 557</b>	<b>8,8%</b>
	Tourisme	2 394	2 449	2 552	2 677	2 596	8,4%
	Grand Tourisme	8 057	8 724	9 013	8 847	8 970	11,3%
	Luxe	18 545	18 863	18 285	18 828	19 991	7,8%
<b>ISLV</b>		<b>22 603</b>	<b>22 547</b>	<b>24 539</b>	<b>22 244</b>	<b>22 697</b>	<b>0,4%</b>
	Tourisme	524	659	481	436	288	-45,0%
	Grand Tourisme	3 910	4 233	4 507	4 367	4 499	15,1%
	Luxe	18 169	17 655	19 551	17 441	17 910	-1,4%
<b>AUTRES Subdivisions</b>		<b>2 508</b>	<b>2 407</b>	<b>3 479</b>	<b>2 661</b>	<b>2 903</b>	<b>15,7%</b>
	Tourisme	0	0	0	0	0	NS .
	Grand Tourisme	1 112	959	1 275	1 091	1 329	19,5%
	Luxe	1 396	1 448	2 204	1 570	1 574	12,8%
<b>TOTAL</b>		<b>54 107</b>	<b>54 990</b>	<b>57 868</b>	<b>55 257</b>	<b>57 157</b>	<b>5,6%</b>
	TOTAL Tourisme	2 918	3 108	3 033	3 113	2 884	-1,2%
	TOTAL Grand Tourisme	13 079	13 916	14 795	14 305	14 798	13,1%
	TOTAL Luxe	38 110	37 966	40 040	37 839	39 475	3,6%

Source: ISPF - Enquête de Fréquentation Hôtelière (EFH)

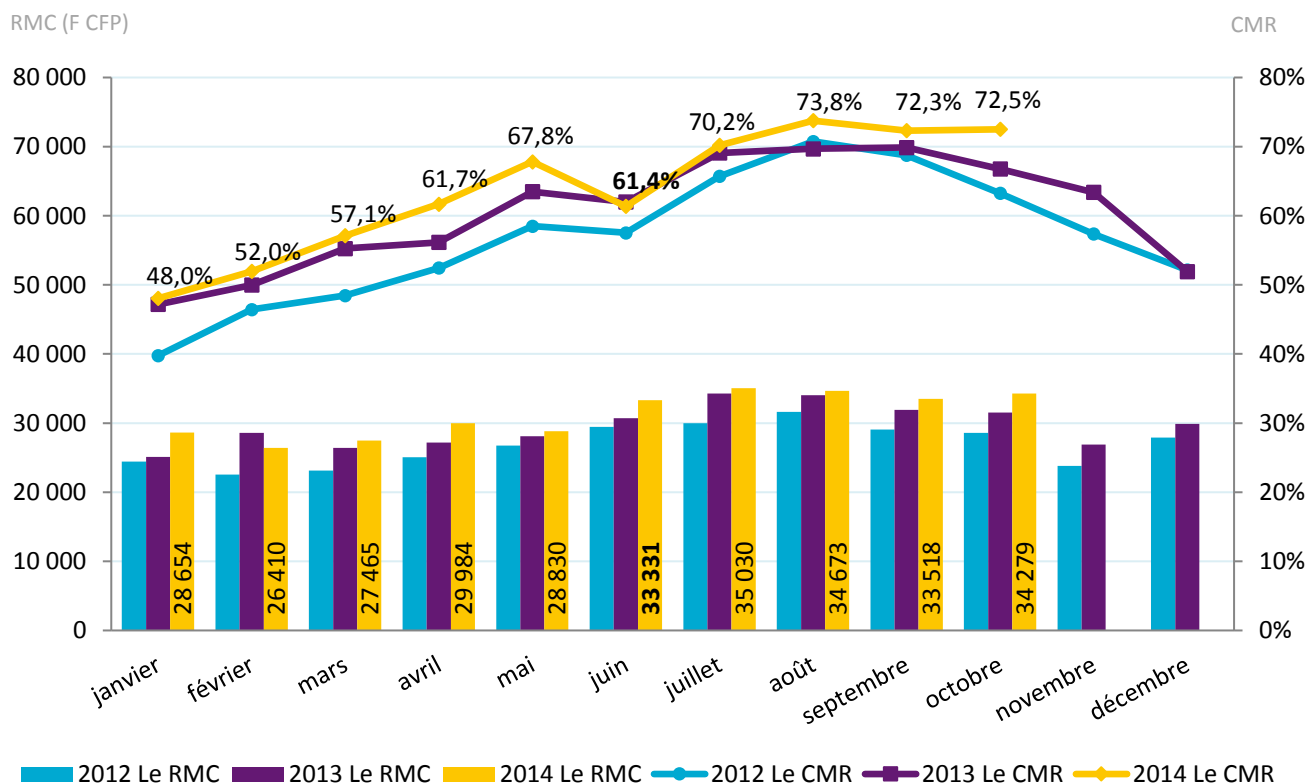
## INDICATEURS DE GESTION D'OCTOBRE 2014

## CHIFFRES DU MOIS

Revenu moyen par chambre louée : 34 279 F CFP

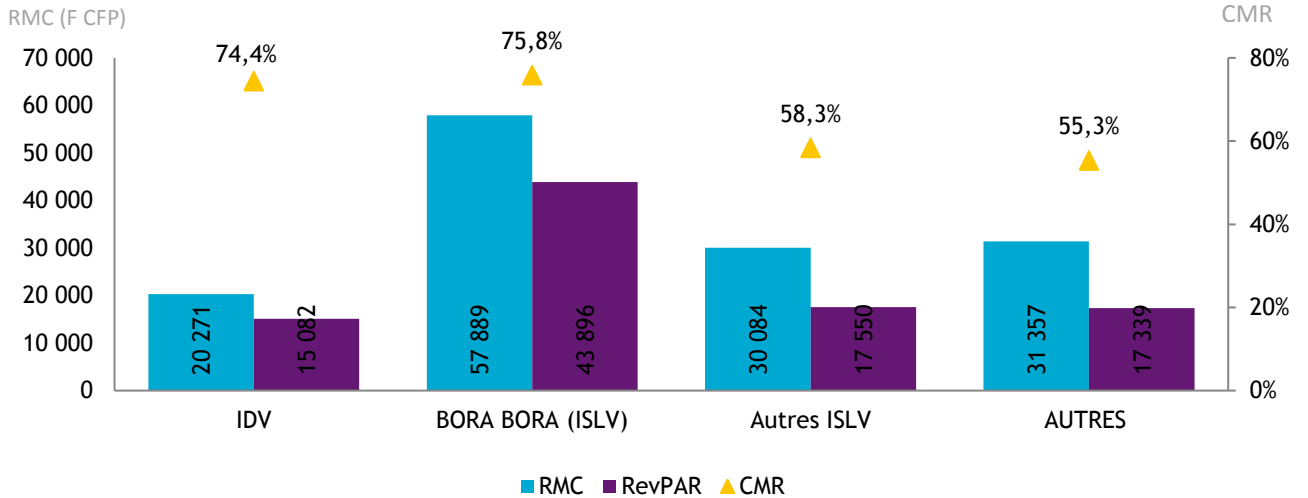
Revenu moyen par chambre disponible : 24 861 F CFP

Coefficient moyen de remplissage : 72,5%



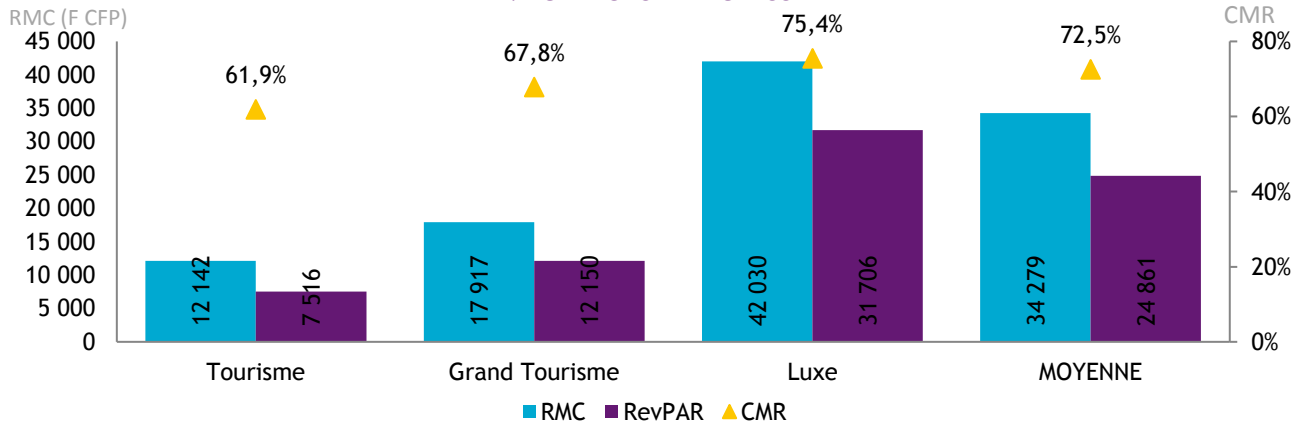
Source: ISPF - Enquête de Fréquentation Hôtelière (EFH)

INDICATEURS PAR SUBDIVISION



Source: ISPF - Enquête de Fréquentation Hôtelière (EFH)

INDICATEURS PAR CLASSE



Source: ISPF - Enquête de Fréquentation Hôtelière (EFH)

DÉFINITIONS

**Coefficient Moyen de Remplissage (CMR) :** Exprimé en pourcentage, il indique le niveau moyen de fréquentation d'un hébergement sur la période donnée. Il est obtenu en divisant le nombre de chambres vendues par le nombre de chambres offertes à la location.

**Le Revenu Moyen par Chambre louée (RMC) :** Le RMC reflète le prix moyen auquel est vendue une chambre sur une période donnée. Il est obtenu en divisant la Recette hébergement par le nombre de chambres vendues. Le RMC est exprimé hors taxes.

**Le Revenu Moyen par Chambre disponible (RevPar) :** Est obtenu en divisant la Recette hébergement par le nombre de chambres disponibles. Il peut également être obtenu en multipliant le RMC par le CMR. Il permet de mieux cerner les liens entre le remplissage et le prix de vente. Le RevPar est exprimé hors taxes.

**Luxe, Grand Tourisme ou Tourisme :** Correspond à une division par classe de l'hôtellerie internationale. La classe Luxe correspond aux hôtels 4 et 5 étoiles, le Grand Tourisme aux hôtels 3 étoiles et le Tourisme aux hôtels 2 étoiles.