

conjoncture

05

TOURISME

Décembre 2015

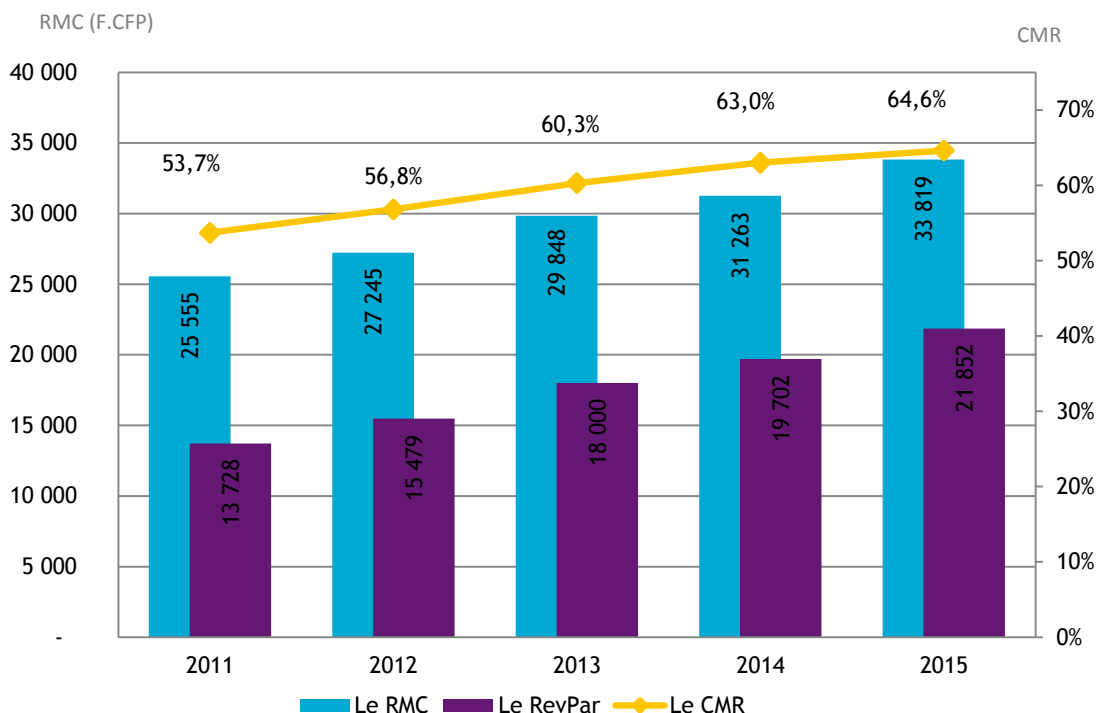
FRÉQUENTATION HÔTELIÈRE HÔTELLERIE INTERNATIONALE

En décembre 2015, la fréquentation hôtelière en Polynésie française reste stable avec 41 868 chambres vendues contre 41 814 en décembre 2014. Le nombre de chambres vendues aux touristes nord-américains, sud-américains et métropolitains diminue, tandis qu'il progresse pour les autres marchés émetteurs.

Malgré la stabilité du nombre de chambres louées, le coefficient moyen de remplissage progresse de 2,1 points sur un an, à 56,1 %. Cette progression s'explique par les fermetures temporaires et partielles de certains établissements ou de leurs chambres, réduisant ainsi l'offre. Cette amélioration du coefficient moyen de remplissage (CMR) conjuguée à une hausse du revenu moyen par chambre louée (RMC) de 3 % a permis d'alimenter la croissance de 7 % du revenu par chambre disponible (RevPar).

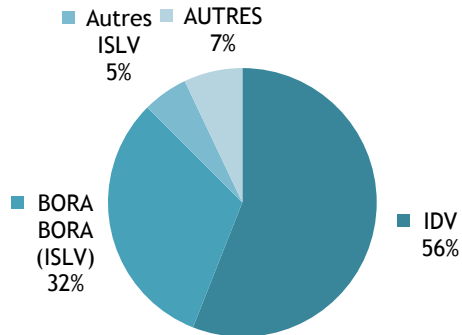
Sur toute l'année 2015, le nombre de chambres disponibles (- 2,8 %) diminue plus rapidement que le nombre de chambres louées (- 0,4 %). Ainsi le CMR progresse de 1,6 point sur un an à 64,6 %.

INDICATEURS DE GESTION EN CUMUL DEPUIS JANVIER

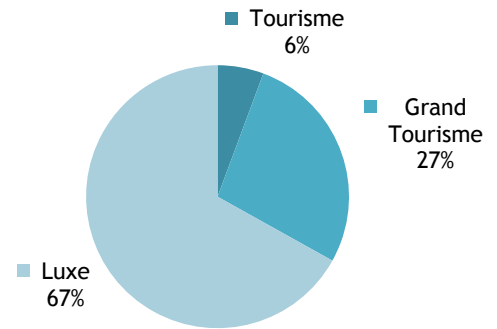


CAPACITÉ HÔTELIÈRE : 74 662 CHAMBRES OFFERTES À LA LOCATION

RÉPARTITION PAR SUBDIVISION



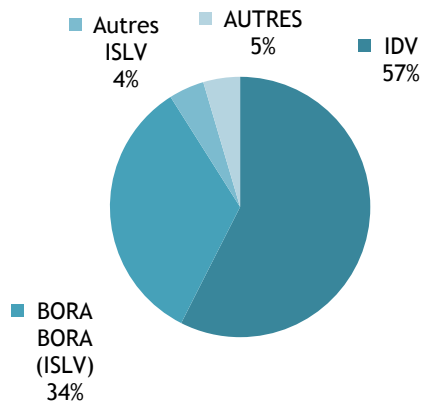
RÉPARTITION PAR CLASSE



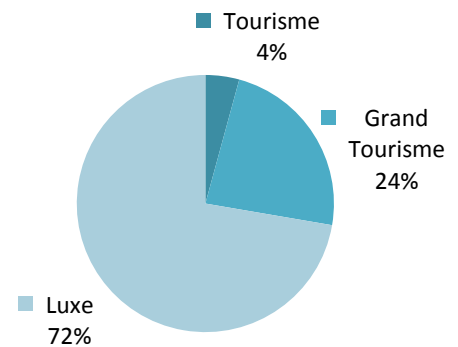
Source: ISPF - Enquête de Fréquentation Hôtelière (EFH)

BILAN DE L'HÔTELLERIE : 41 868 CHAMBRES LOUÉES

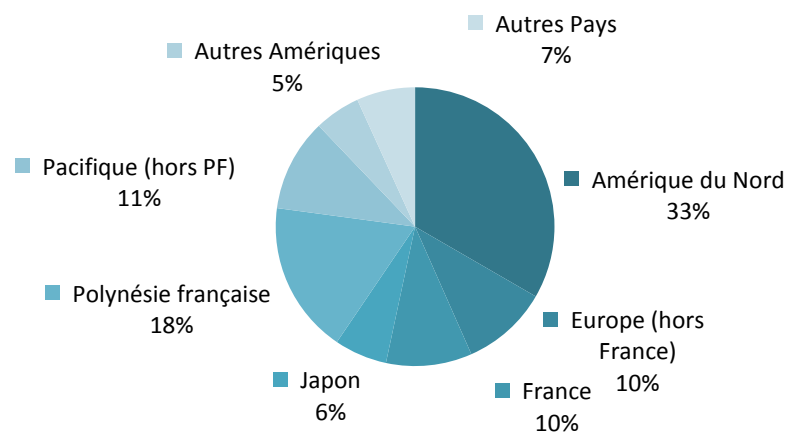
RÉPARTITION PAR SUBDIVISION



RÉPARTITION PAR CLASSE



RÉPARTITION PAR PAYS DE RÉSIDENCE



Source: ISPF - Enquête de Fréquentation Hôtelière (EFH)

RÉPARTITION DES CHAMBRES LOUÉES PAR SUBDIVISION ET PAR CLASSE

		DÉC-14	SEPT-15	OCT-15	NOV-15	DÉC-15	VARIATION 2015/2014
Unité:		nombre	nombre	nombre	nombre	nombre	%
IDV		24 683	30 288	30 963	29 825	24 063	-2,5%
	Tourisme	1 923	2 658	2 647	2 141	1 525	-20,7%
	Grand Tourisme	6 942	9 014	8 981	8 336	6 212	-10,5%
	Luxe	15 818	18 616	19 335	19 348	16 326	3,2%
ISLV		15 175	21 975	23 163	19 557	15 891	4,7%
	Tourisme	331	426	464	395	254	-23,3%
	Grand Tourisme	2 079	4 493	4 861	3 530	2 682	29,0%
	Luxe	12 765	17 056	17 838	15 632	12 955	1,5%
AUTRES Subdivisions		1 956	3 600	2 401	2 471	1 914	-2,1%
	Tourisme	0	0	0	0	0	NS .
	Grand Tourisme	1 013	1 632	551	1 016	921	-9,1%
	Luxe	943	1 968	1 850	1 455	993	5,3%
TOTAL		41 814	55 863	56 527	51 853	41 868	0,1%
	TOTAL Tourisme	2 254	3 084	3 111	2 536	1 779	-21,1%
	TOTAL Grand Tourisme	10 034	15 139	14 393	12 882	9 815	-2,2%
	TOTAL Luxe	29 526	37 640	39 023	36 435	30 274	2,5%

Source: ISPF - Enquête de Fréquentation Hôtelière (EFH)

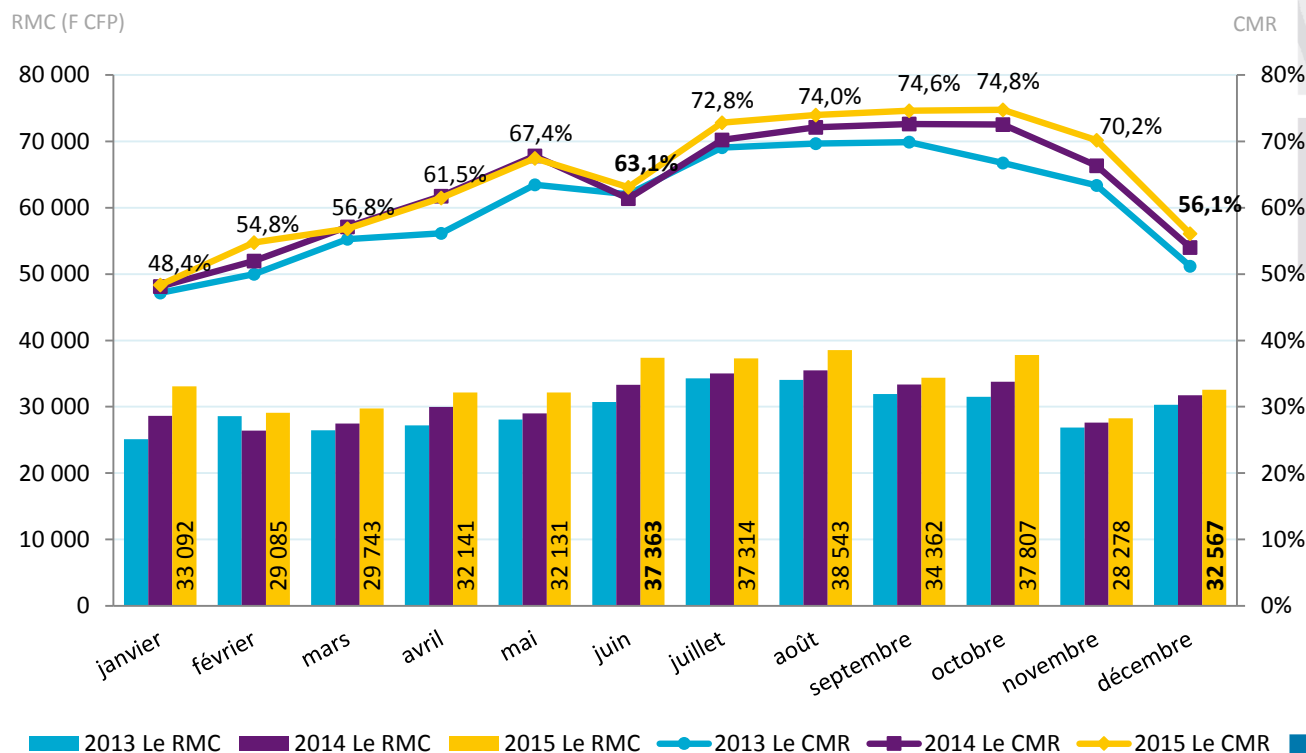
INDICATEURS DE GESTION DE NOVEMBRE 2015

CHIFFRES DU MOIS

Revenu moyen par chambre louée : 32 567 F CFP

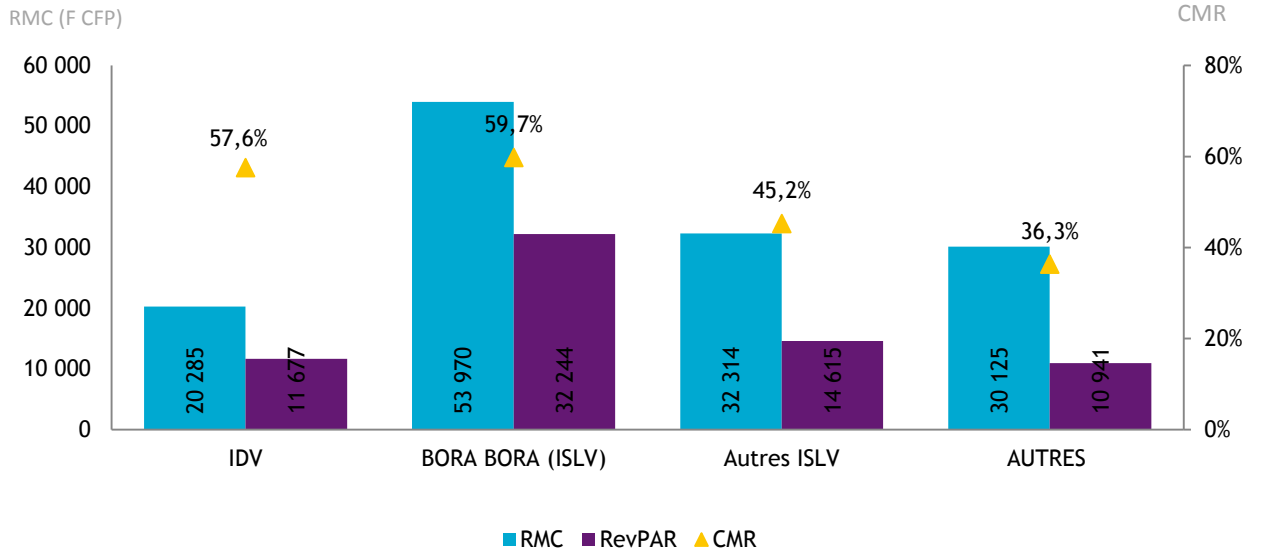
Revenu moyen par chambre disponible : 18 262 F CFP

Coefficient moyen de remplissage : 56,1%



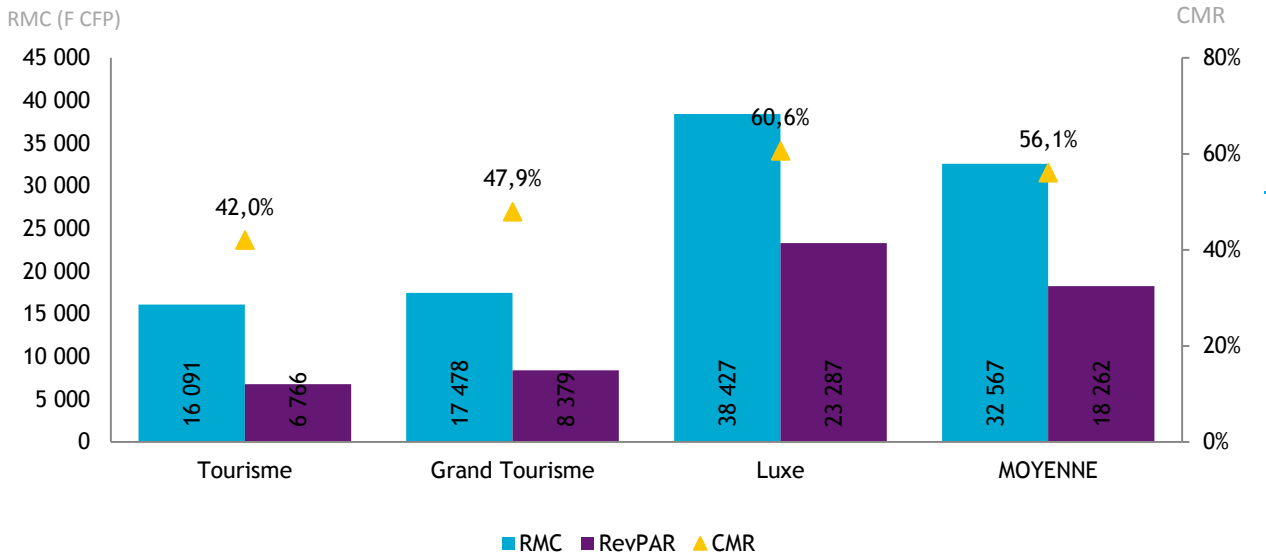
Source: ISPF - Enquête de Fréquentation Hôtelière (EFH)

INDICATEURS PAR SUBDIVISION



Source: ISPF - Enquête de Fréquentation Hôtelière (EFH)

INDICATEURS PAR CLASSE



Source: ISPF - Enquête de Fréquentation Hôtelière (EFH)

DEFINITION

Coefficient Moyen de Remplissage (CMR) : Exprimé en pourcentage, il indique le niveau moyen de fréquentation d'un hébergement sur la période donnée. Il est obtenu en divisant le nombre de chambres louées par le nombre de chambres offertes à la location.

Le Revenu Moyen par Chambre louée (RMC) : Le RMC reflète le prix moyen auquel est louée une chambre sur une période donnée. Il est obtenu en divisant la Recette hébergement par le nombre de chambres louées. Le RMC est exprimé hors taxes.

Le Revenu Moyen par Chambre disponible (RevPar) : Est obtenu en divisant la Recette hébergement par le nombre de chambres disponibles. Il peut également être obtenu en multipliant le RMC par le CMR. Il permet de mieux cerner les liens entre le remplissage et le prix de vente. Le RevPar est exprimé hors taxes.

Luxe, Grand Tourisme ou Tourisme : Correspond à une division par classe de l'hôtellerie internationale. La classe Luxe correspond aux hôtels 4 et 5 étoiles, le Grand Tourisme aux hôtels 3 étoiles et le Tourisme aux hôtels 2 étoiles.

Sources-Méthode

Enquête Fréquentation Hôtelière: L'Enquête Fréquentation Hôtelière (EFH) est réalisée par l'ISPF depuis 2007. Cette opération est réalisée tous les mois de l'année avec le concours de 42 hôtels internationaux de Polynésie française. Les hôteliers de Polynésie française répondent à un questionnaire qu'ils transmettent à l'ISPF. Les informations collectées portent sur l'origine géographique de leurs clients, le nombre de chambres offertes et vendues ainsi que la recette hébergement.

Le service du tourisme: Le service du tourisme dispose d'une compétence générale en matière de tourisme. Il est chargé de la conception, de la coordination, de la mise en oeuvre et de l'évaluation de la stratégie en matière de tourisme, en relation avec les entités publiques et privées ad hoc.