

14

TOURISME

Avril 2017

## FRÉQUENTATION HÔTELIÈRE HÔTELLERIE INTERNATIONALE

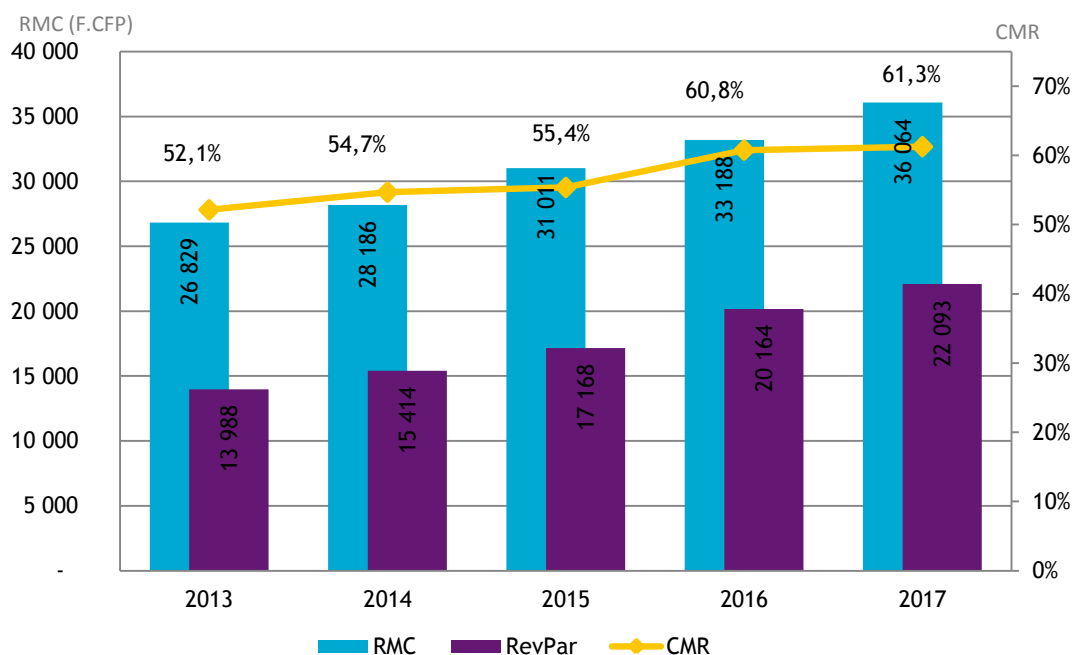
En avril 2017, la fréquentation hôtelière est en hausse de 11,4 % par rapport à avril 2016. Cette hausse est marquée par une forte augmentation du nombre de nuitées vendues vers les marchés domestique (+ 26 %), des pays de l'Est (+ 18 %) et français (+ 16 %). Le marché d'Amérique du Sud se contracte (- 3 %), les autres marchés sont stables.

Les indicateurs de gestion suivent une tendance positive. Le coefficient moyen de remplissage (CMR) s'établit à 70 % en augmentation de 1,7 point, le revenu moyen par chambre louée (RMC) augmente de 15 % et s'établit à 38 955 F.CFP.

Le revenu moyen par chambre disponible (RevPar) est en hausse de 17 % et atteint 27 252 F.CFP.

En cumul depuis le début de l'année, le CMR s'établit à 61,3 %, en hausse de 0,5 point par rapport à l'année précédente.

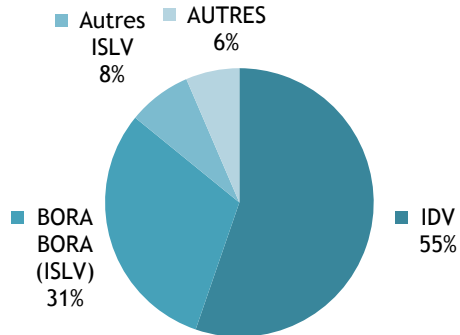
### INDICATEURS DE GESTION EN CUMUL DEPUIS JANVIER



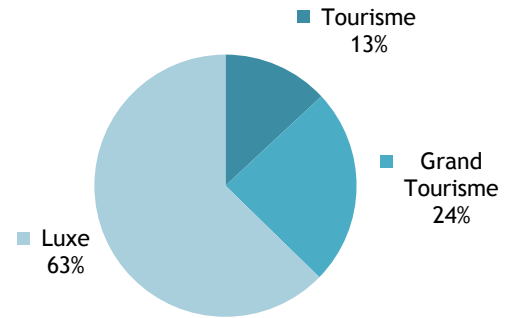
INSTITUT  
DE LA  
STATISTIQUE  
DE LA  
POLYNÉSIE FRANÇAISE

CAPACITÉ HÔTELIÈRE : 78 930 CHAMBRES OFFERTES À LA LOCATION

RÉPARTITION PAR SUBDIVISION



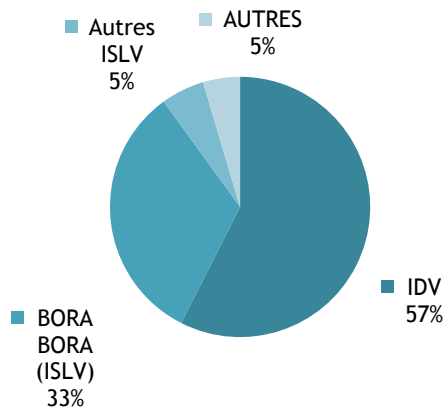
RÉPARTITION PAR CLASSE



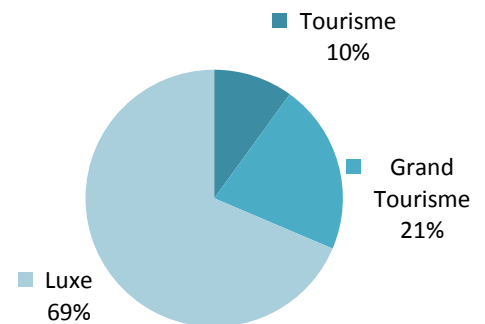
Source: ISPF - Enquête de Fréquentation Hôtelière (EFH)

BILAN DE L'HÔTELLERIE : 55 218 CHAMBRES LOUÉES

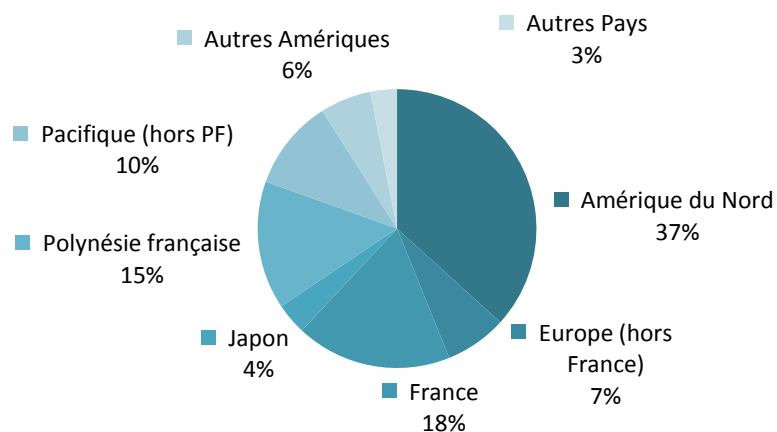
RÉPARTITION PAR SUBDIVISION



RÉPARTITION PAR CLASSE



RÉPARTITION PAR PAYS DE RÉSIDENCE



Source: ISPF - Enquête de Fréquentation Hôtelière (EFH)

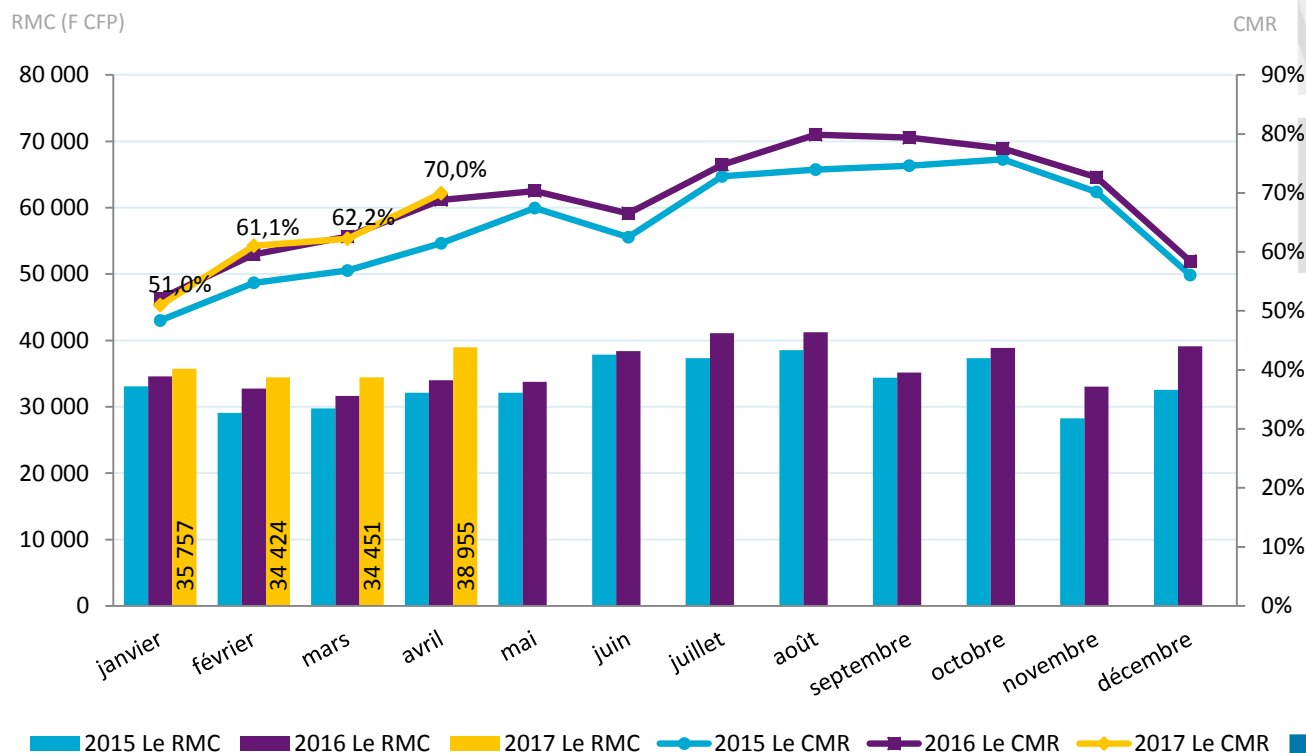
## RÉPARTITION DES CHAMBRES LOUÉES PAR SUBDIVISION ET PAR CLASSE

		AVR-16	JANV-17	FÉVR-17	MARS-17	AVR-17	VARIATION 2017/2016
Unité:		nombre	nombre	nombre	nombre	nombre	%
<b>IDV</b>		<b>28 745</b>	<b>22 341</b>	<b>26 269</b>	<b>30 531</b>	<b>31 738</b>	<b>10,4%</b>
	Tourisme	2 134	1 555	4 344	5 028	5 214	144,3%
	Grand Tourisme	8 211	5 802	5 638	6 640	6 941	-15,5%
	Luxe	18 400	14 984	16 287	18 863	19 583	6,4%
<b>ISLV</b>		<b>19 010</b>	<b>12 985</b>	<b>14 360</b>	<b>16 234</b>	<b>20 940</b>	<b>10,2%</b>
	Tourisme	454	219	186	254	311	-31,5%
	Grand Tourisme	3 431	2 112	311	2 913	3 918	14,2%
	Luxe	15 125	10 654	11 807	13 067	16 711	10,5%
<b>AUTRES Subdivisions</b>		<b>1 829</b>	<b>1 814</b>	<b>1 682</b>	<b>2 112</b>	<b>2 540</b>	<b>38,9%</b>
	Tourisme	0	0	0	0	0	NS .
	Grand Tourisme	756	647	592	815	954	26,2%
	Luxe	1 073	1 167	1 090	1 297	1 586	47,8%
<b>TOTAL</b>		<b>49 584</b>	<b>37 140</b>	<b>42 311</b>	<b>48 877</b>	<b>55 218</b>	<b>11,4%</b>
	TOTAL Tourisme	2 588	1 774	4 530	5 282	5 525	113,5%
	TOTAL Grand Tourisme	12 398	8 561	8 597	10 368	11 813	-4,7%
	TOTAL Luxe	34 598	26 805	29 184	33 227	37 880	9,5%

Source: ISPF - Enquête de Fréquentation Hôtelière (EFH)

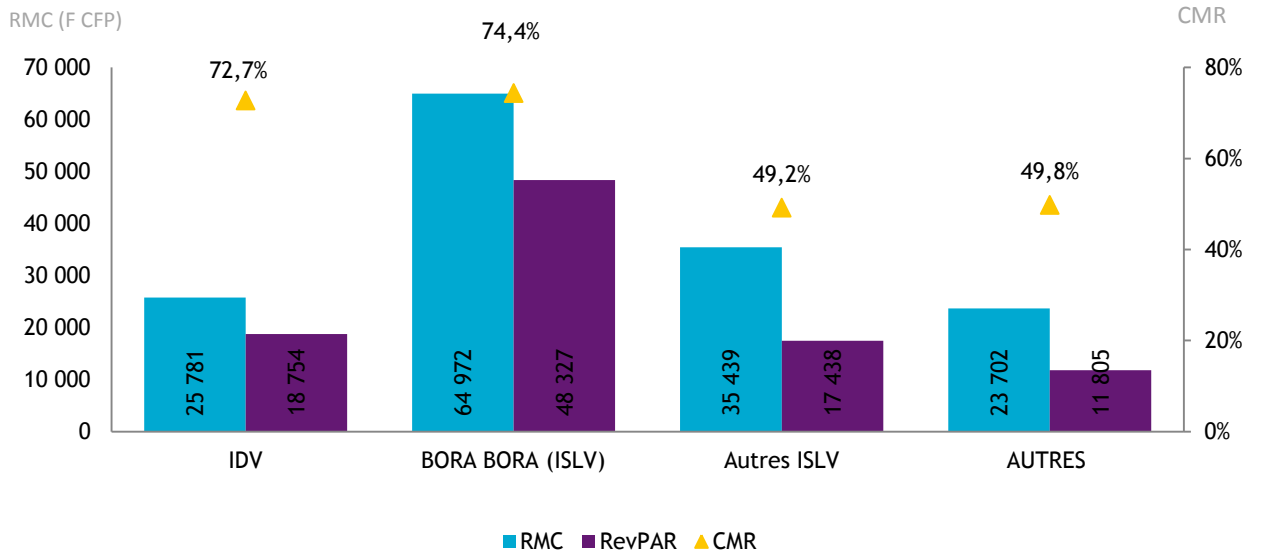
## INDICATEURS DE GESTION D'AVRIL 2017

## CHIFFRES DU MOIS

Revenu moyen par chambre louée : **38 955 F CFP**Revenu moyen par chambre disponible : **27 252 F CFP**Coefficient moyen de remplissage : **70,0%**

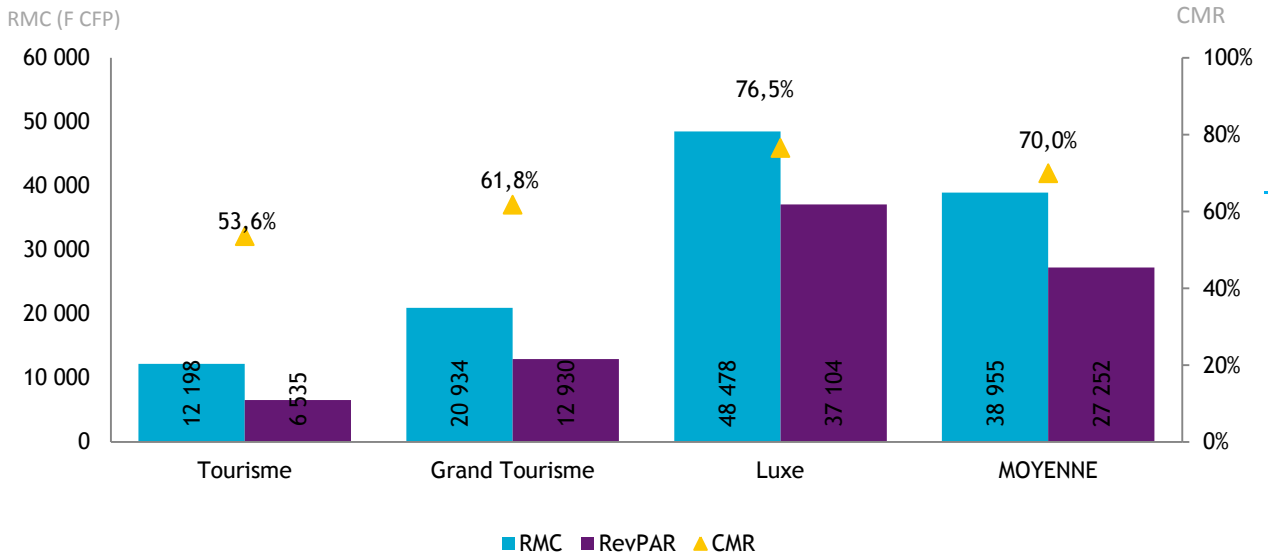
Source: ISPF - Enquête de Fréquentation Hôtelière (EFH)

INDICATEURS PAR SUBDIVISION



Source: ISPF - Enquête de Fréquentation Hôtelière (EFH)

INDICATEURS PAR CLASSE



Source: ISPF - Enquête de Fréquentation Hôtelière (EFH)

## DEFINITION

**Coefficient Moyen de Remplissage (CMR) :** Exprimé en pourcentage, il indique le niveau moyen de fréquentation d'un hébergement sur la période donnée. Il est obtenu en divisant le nombre de chambres louées par le nombre de chambres offertes à la location.

**Le Revenu Moyen par Chambre louée (RMC) :** Le RMC reflète le prix moyen auquel est louée une chambre sur une période donnée. Il est obtenu en divisant la Recette hébergement par le nombre de chambres louées. Le RMC est exprimé hors taxes.

**Le Revenu Moyen par Chambre disponible (RevPar) :** Est obtenu en divisant la Recette hébergement par le nombre de chambres disponibles. Il peut également être obtenu en multipliant le RMC par le CMR. Il permet de mieux cerner les liens entre le remplissage et le prix de vente. Le RevPar est exprimé hors taxes.

**Luxe, Grand Tourisme ou Tourisme :** Correspond à une division par classe de l'hôtellerie internationale. La classe Luxe correspond aux hôtels 4 et 5 étoiles, le Grand Tourisme aux hôtels 3 étoiles et le Tourisme aux hôtels 2 étoiles.

## Sources-Méthode

**Enquête Fréquentation Hôtelière:** L'Enquête Fréquentation Hôtelière (EFH) est réalisée par l'ISPF depuis 2007. Cette opération est réalisée tous les mois de l'année avec le concours de 42 hôtels internationaux de Polynésie française. Les hôteliers de Polynésie française répondent à un questionnaire qu'ils transmettent à l'ISPF. Les informations collectées portent sur l'origine géographique de leurs clients, le nombre de chambres offertes et vendues ainsi que la recette hébergement.

**Le service du tourisme:** Le service du tourisme dispose d'une compétence générale en matière de tourisme. Il est chargé de la conception, de la coordination, de la mise en oeuvre et de l'évaluation de la stratégie en matière de tourisme, en relation avec les entités publiques et privées ad hoc.