

23

TOURISME

Septembre 2017

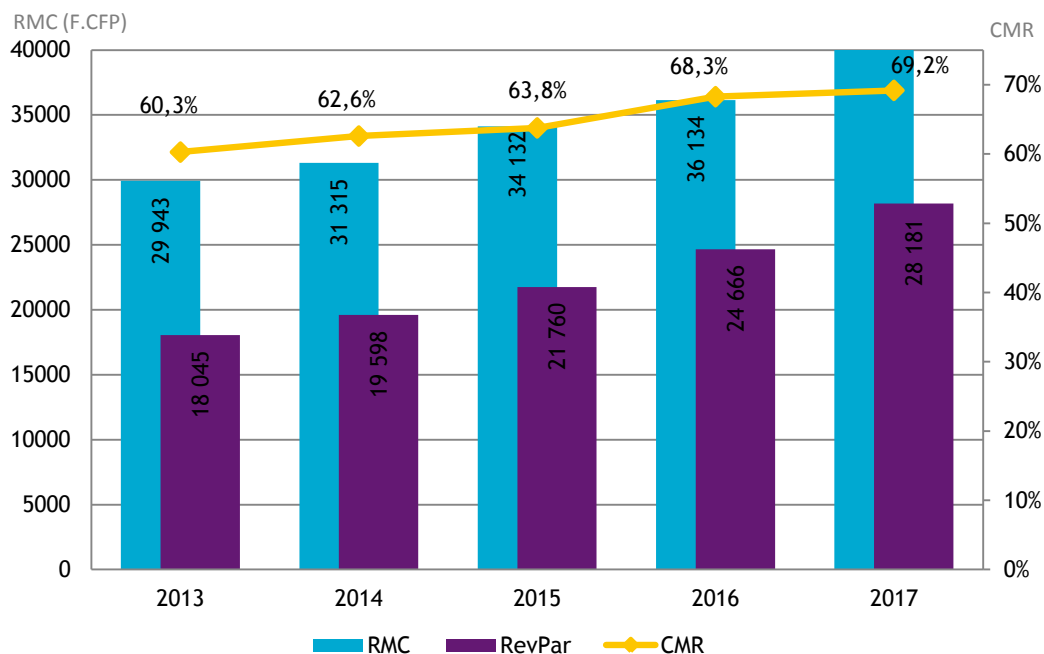
FRÉQUENTATION HÔTELIÈRE HÔTELLERIE INTERNATIONALE

En septembre 2017, la fréquentation hôtelière en Polynésie française progresse de 6 % par rapport à septembre 2016. Les nuitées vendues à la clientèle métropolitaine (+ 20 %) et européenne (+ 6 %) en particulier, progressent fortement ; les contributions respectives à la hausse globale pour ces deux marchés sont de 4,3 points et 1,2 point.

Malgré la hausse des ventes, le coefficient moyen de remplissage (CMR) diminue de 5,9 points pour s'établir à 74,7 %. Cette baisse s'explique par une croissance plus importante de l'offre (+ 12 %) en lien avec la réouverture d'hôtels fermés en 2016. Sur la même période, le revenu moyen par chambre louée (RMC) progresse à 40 690 F.CFP tout comme le revenu moyen par chambre disponible (RevPar).

En cumul depuis le début de l'année 2017, le coefficient moyen de remplissage (CMR) est de 69,2 % en progrès de 0,9 point par rapport à 2016.

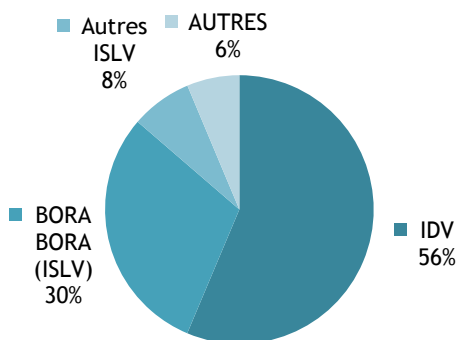
INDICATEURS DE GESTION EN CUMUL DEPUIS JANVIER



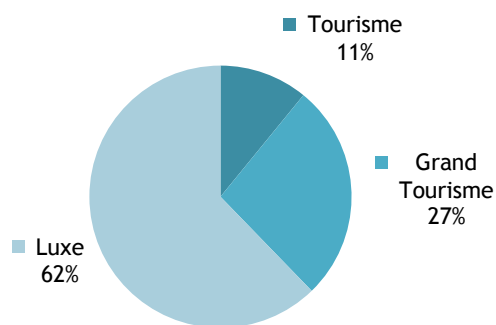
INSTITUT
DE LA
STATISTIQUE
DE LA
POLYNÉSIE FRANÇAISE

CAPACITÉ HÔTELIÈRE : 80 661 CHAMBRES OFFERTES À LA LOCATION

RÉPARTITION PAR SUBDIVISION



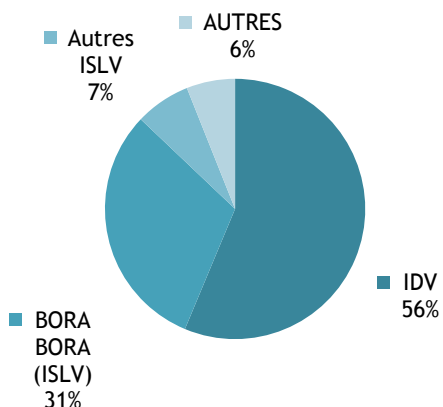
RÉPARTITION PAR CLASSE



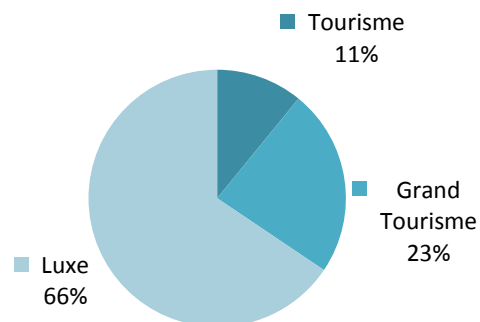
Source: ISPF - Enquête de Fréquentation Hôtelière (EFH)

BILAN DE L'HÔTELLERIE : 60 266 CHAMBRES LOUÉES

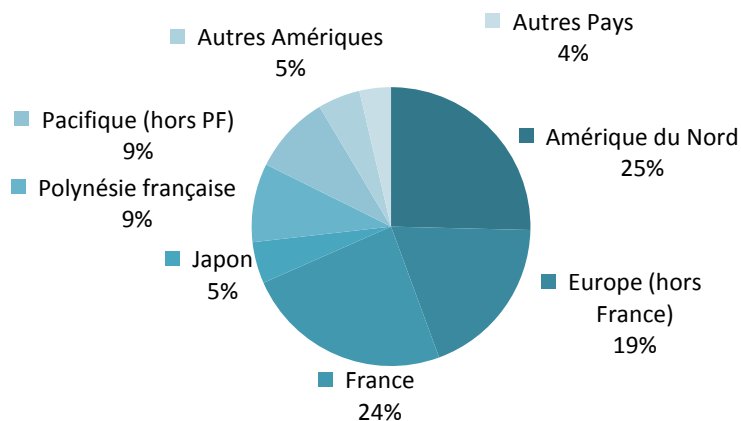
RÉPARTITION PAR SUBDIVISION



RÉPARTITION PAR CLASSE



RÉPARTITION PAR PAYS DE RÉSIDENCE



Source: ISPF - Enquête de Fréquentation Hôtelière (EFH)

RÉPARTITION DES CHAMBRES LOUÉES PAR SUBDIVISION ET PAR CLASSE

		SEPT-16	JUIN-17	JUIL-17	AOÛT-17	SEPT-17	VARIATION 2017/2016
Unité:		nombre	nombre	nombre	nombre	nombre	%
IDV		31 875	34 003	36 024	34 851	33 928	6,4%
	Tourisme	2 678	5 586	6 451	6 276	6 067	126,5%
	Grand Tourisme	9 054	7 433	7 969	7 682	7 454	-17,7%
	Luxe	20 143	20 984	21 604	20 893	20 407	1,3%
ISLV		21 484	20 622	23 158	23 969	22 699	5,7%
	Tourisme	458	394	438	510	495	8,1%
	Grand Tourisme	5 367	4 015	5 182	5 915	5 455	1,6%
	Luxe	15 659	16 213	17 538	17 544	16 749	7,0%
AUTRES Subdivisions		3 479	2 666	3 474	4 179	3 639	4,6%
	Tourisme	0	0	0	0	0	NS .
	Grand Tourisme	1 158	604	1 042	1 355	1 275	10,1%
	Luxe	2 321	2 062	2 432	2 824	2 364	1,9%
TOTAL		56 838	57 291	62 656	62 999	60 266	6,0%
	TOTAL Tourisme	3 136	5 980	6 889	6 786	6 562	109,2%
	TOTAL Grand Tourisme	15 579	12 052	14 193	14 952	14 184	-9,0%
	TOTAL Luxe	38 123	39 259	41 574	41 261	39 520	3,7%

Source: ISPF - Enquête de Fréquentation Hôtelière (EFH)

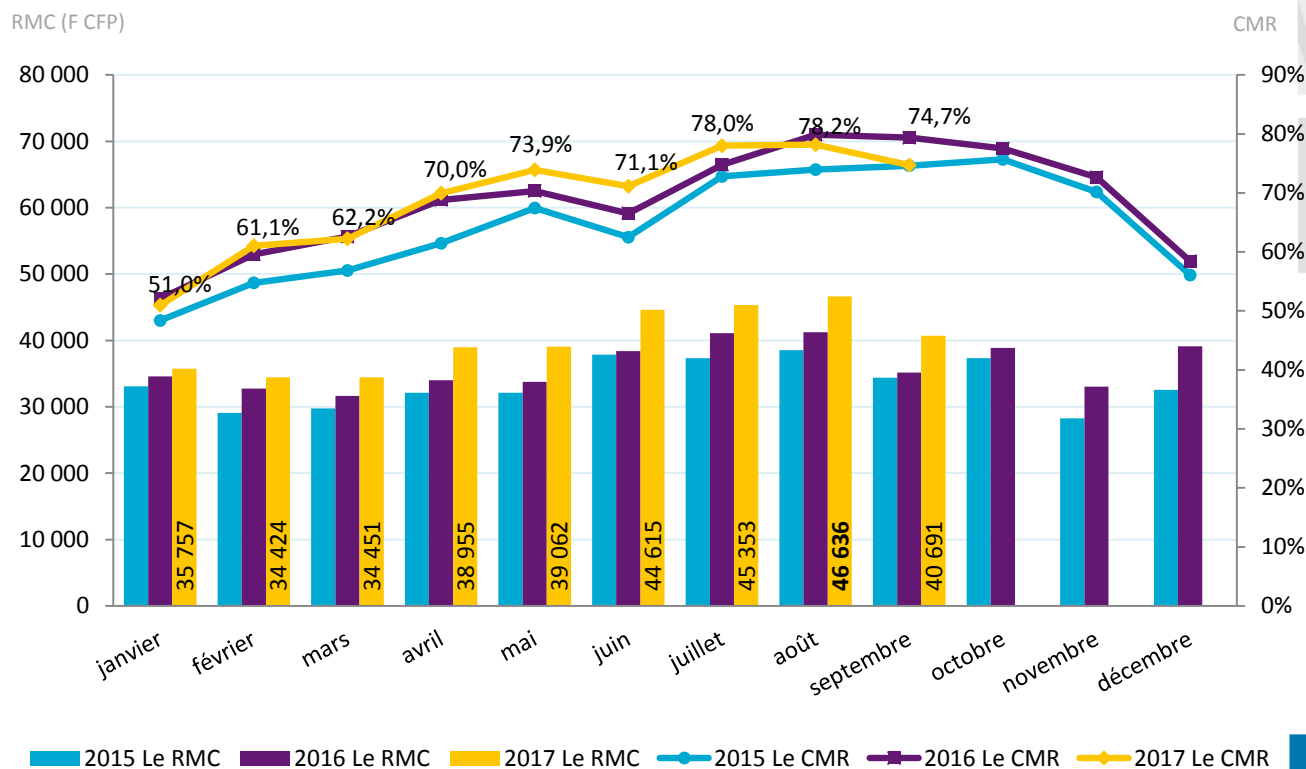
INDICATEURS DE GESTION DE SEPTEMBRE 2017

CHIFFRES DU MOIS

Revenu moyen par chambre louée : 40 691 F CFP

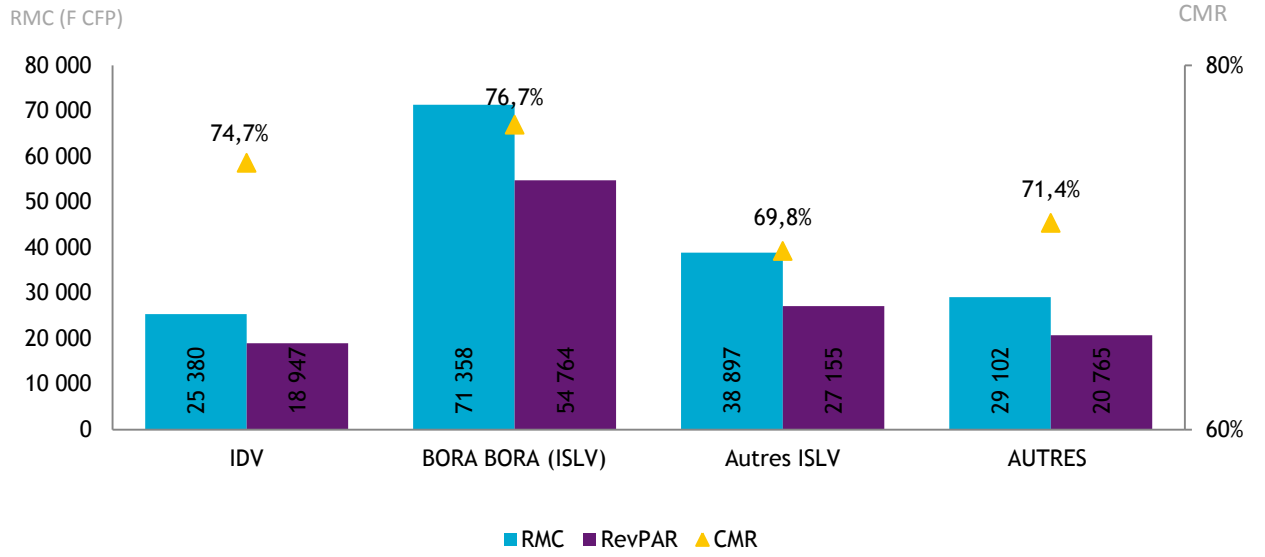
Revenu moyen par chambre disponible : 30 403 F CFP

Coefficient moyen de remplissage : 74,7%



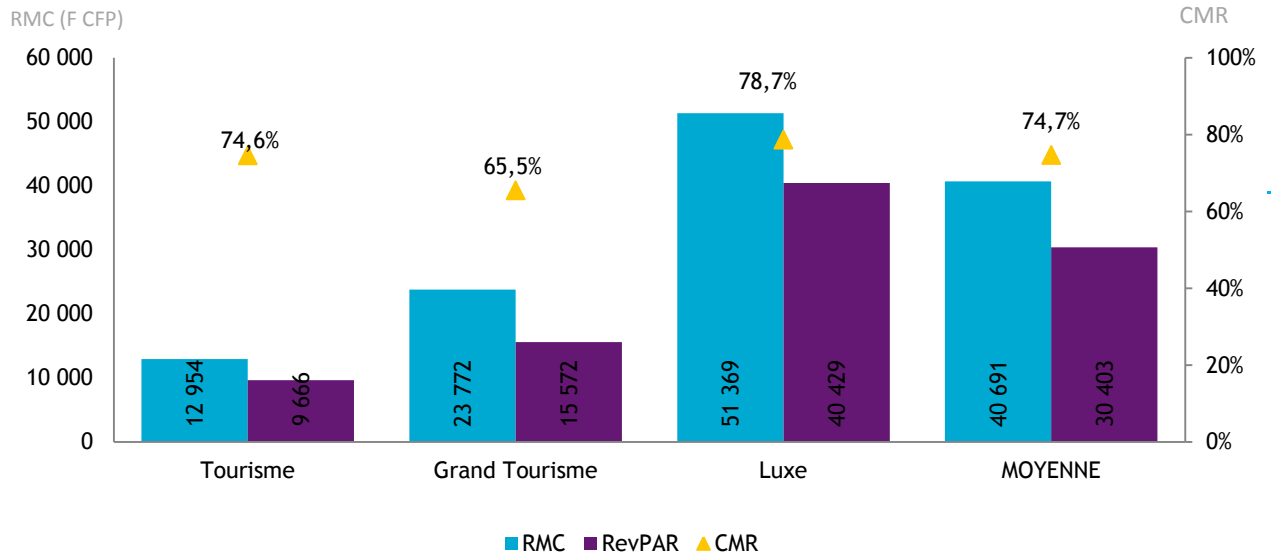
Source: ISPF - Enquête de Fréquentation Hôtelière (EFH)

INDICATEURS PAR SUBDIVISION



Source: ISPF - Enquête de Fréquentation Hôtelière (EFH)

INDICATEURS PAR CLASSE



Source: ISPF - Enquête de Fréquentation Hôtelière (EFH)

DEFINITION

Coefficient Moyen de Remplissage (CMR) : Exprimé en pourcentage, il indique le niveau moyen de fréquentation d'un hébergement sur la période donnée. Il est obtenu en divisant le nombre de chambres louées par le nombre de chambres offertes à la location.

Le Revenu Moyen par Chambre louée (RMC) : Le RMC reflète le prix moyen auquel est louée une chambre sur une période donnée. Il est obtenu en divisant la Recette hébergement par le nombre de chambres louées. Le RMC est exprimé hors taxes.

Le Revenu Moyen par Chambre disponible (RevPar) : Est obtenu en divisant la Recette hébergement par le nombre de chambres disponibles. Il peut également être obtenu en multipliant le RMC par le CMR. Il permet de mieux cerner les liens entre le remplissage et le prix de vente. Le RevPar est exprimé hors taxes.

Luxe, Grand Tourisme ou Tourisme : Correspond à une division par classe de l'hôtellerie internationale. La classe Luxe correspond aux hôtels 4 et 5 étoiles, le Grand Tourisme aux hôtels 3 étoiles et le Tourisme aux hôtels 2 étoiles.

Sources-Méthode

Enquête Fréquentation Hôtelière: L'Enquête Fréquentation Hôtelière (EFH) est réalisée par l'ISPF depuis 2007. Cette opération est réalisée tous les mois de l'année avec le concours de 42 hôtels internationaux de Polynésie française. Les hôteliers de Polynésie française répondent à un questionnaire qu'ils transmettent à l'ISPF. Les informations collectées portent sur l'origine géographique de leurs clients, le nombre de chambres offertes et vendues ainsi que la recette hébergement.

Le service du tourisme: Le service du tourisme dispose d'une compétence générale en matière de tourisme. Il est chargé de la conception, de la coordination, de la mise en oeuvre et de l'évaluation de la stratégie en matière de tourisme, en relation avec les entités publiques et privées ad hoc.