

Kura Ora !



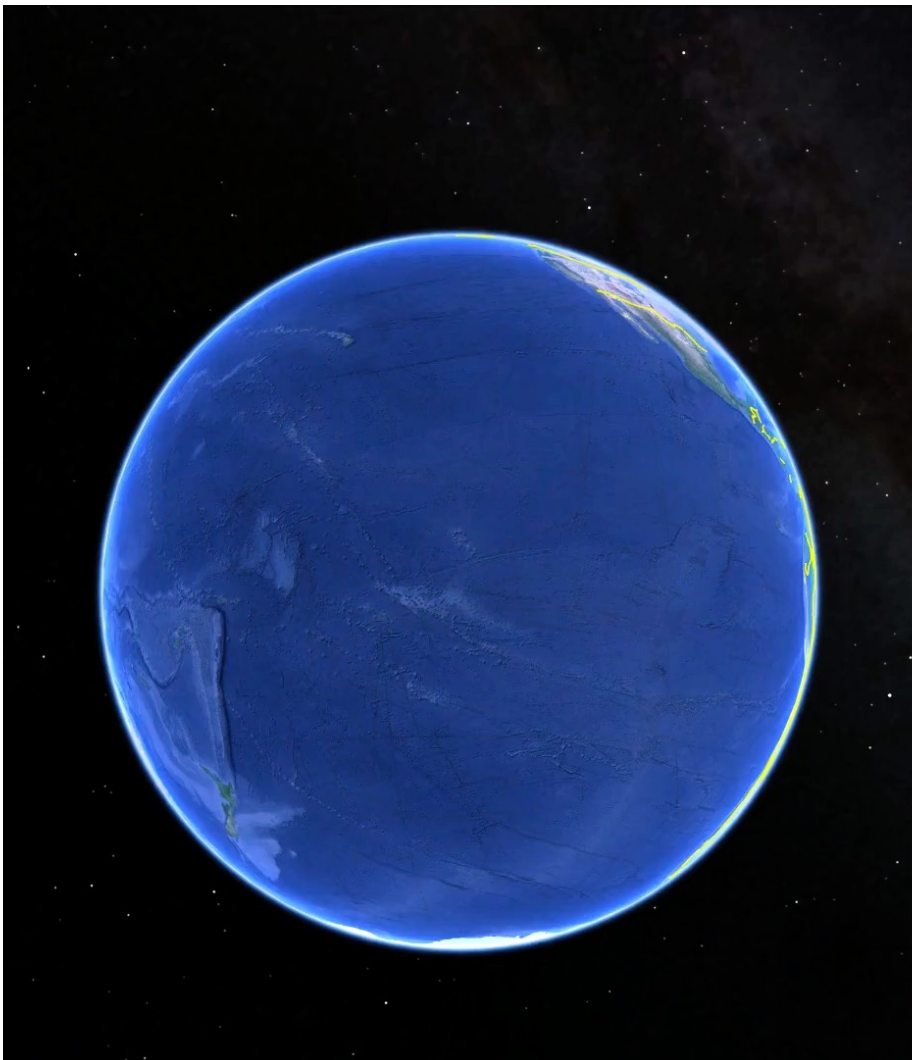
Fakarava

Informations aux plaisanciers



*Service
du
Tourisme*





Sommaire

- Informations générales
- Conseils pratiques & recommandations
- Navigations & mouillages à Fakarava
- Autres atolls à proximité

Informations générales



Fakarava aux Tuamotu

Un atoll fragile,
une réserve de biosphère mêlant les sentiments d'immensité et d'intimité.
950 habitants à respecter.

Le Comité du tourisme

Tél. 40 98 42 46

Mob. 89 66 06 56

Nicolas 87 09 03 33

Tepoe 87 03 33 55

Belinda 87 03 33 14

VHF 68

ctfakarava@gmail.com

✈ Les contacts du Comité

Situé sur le quai de Rotoava, il est ouvert du lundi au vendredi de 8h à 12h.

Animé par des **bénévoles**, il propose une **connexion wifi** gratuite.

Informations sur les activités disponibles : l'arrivée des navires de ravitaillement, les animations et marchés locaux, les associations de protection de l'environnement pour participer aux actions...

Le Comité vous oriente selon vos besoins et vos attentes. C'est le **contact recommandé**.

Procurez-vous auprès d'eux la carte marine des mouillages à Fakarava ainsi que le briefing des marins correspondant.



Le patrimoine maritime

Le **phare de Tokapa** est situé au Nord de Fakarava.
Construit en février 1957, il servait de repère visuel de jour et de nuit aux pêcheurs et aux plaisanciers. Il est constitué de pierres de corail et de ciment, mesure 14,20 m de hauteur et comporte 10 gradins.

L'ancien **phare de Taputavaka**, construit il y a 80 ans, est situé dans village de Rotoava, coté océan derrière la mairie. Il est construit avec des blocs de corail joints à la chaux.

Des anciens fours à rori (concombres de mer) sont situés près de la passe nord.



Commodités et services généraux à Rotoava

- 4 magasins d'alimentation
- Boulangerie
- Agence Air Tahiti
- Agence OPT
- Infirmerie
- Église
- Coiffeur (peut se déplacer à bord)
- Snack Rotoava grill et Toa Pizza dans le village
- Hinariki Lounge sur le quai
- Snack du requin dormeur à la pension Havaiki
- et 4 autres snacks

Ravitaillements de l'atoll
tous les 7 à 10 jours.
**Peu de fruits, légumes
et produits frais sur place.**
Prévoyez ou réservez en amont.
Laissez-en aux habitants.

✈️ Recommandations



Services publics à la plaisance

Tél. 40 93 40 40

fakarava@sivmtg.pf //
communedefakarava@mail.pf

✈ La mairie

À votre arrivée vous devez vous rendre à la mairie de Fakarava pour vous acquitter des taxes obligatoires :

- 1000 XPF/semaine* pour la collecte des déchets triés par vos soins
- 60 XPF/jour/personne* de **taxe touristique**
- Et si vous voulez de l'eau douce, vous pouvez en acheter auprès de la commune (5XPF/L*). Aux Tuamotu, l'eau douce est précieuse. Ne la gaspillez pas.

* Montants indicatifs



Services à la plaisance

Mob. 87 75 34 84

VHF 77

www.fakayachtservices.com

fakayachtservices@gmail.com

🚤 Fakarava Yacht Services

Laverie, internet & bureautique, réception de colis, **gaz**, transferts, petites réparations mécaniques, location de vélos et vélos électriques, location de e-scooters, réparation voilerie/sellerie. Ouvert du lundi au samedi, de 8h00 à 17h00.

L'unique station-service marine des Tuamotu est à Rotoava.
Quai avec 3 m de tirant d'eau à marée basse et 4 m à marée haute.
Fermée de midi à 15 heures.
Tél. Anna : 40 98 40 11





Conseils pratiques & recommandations

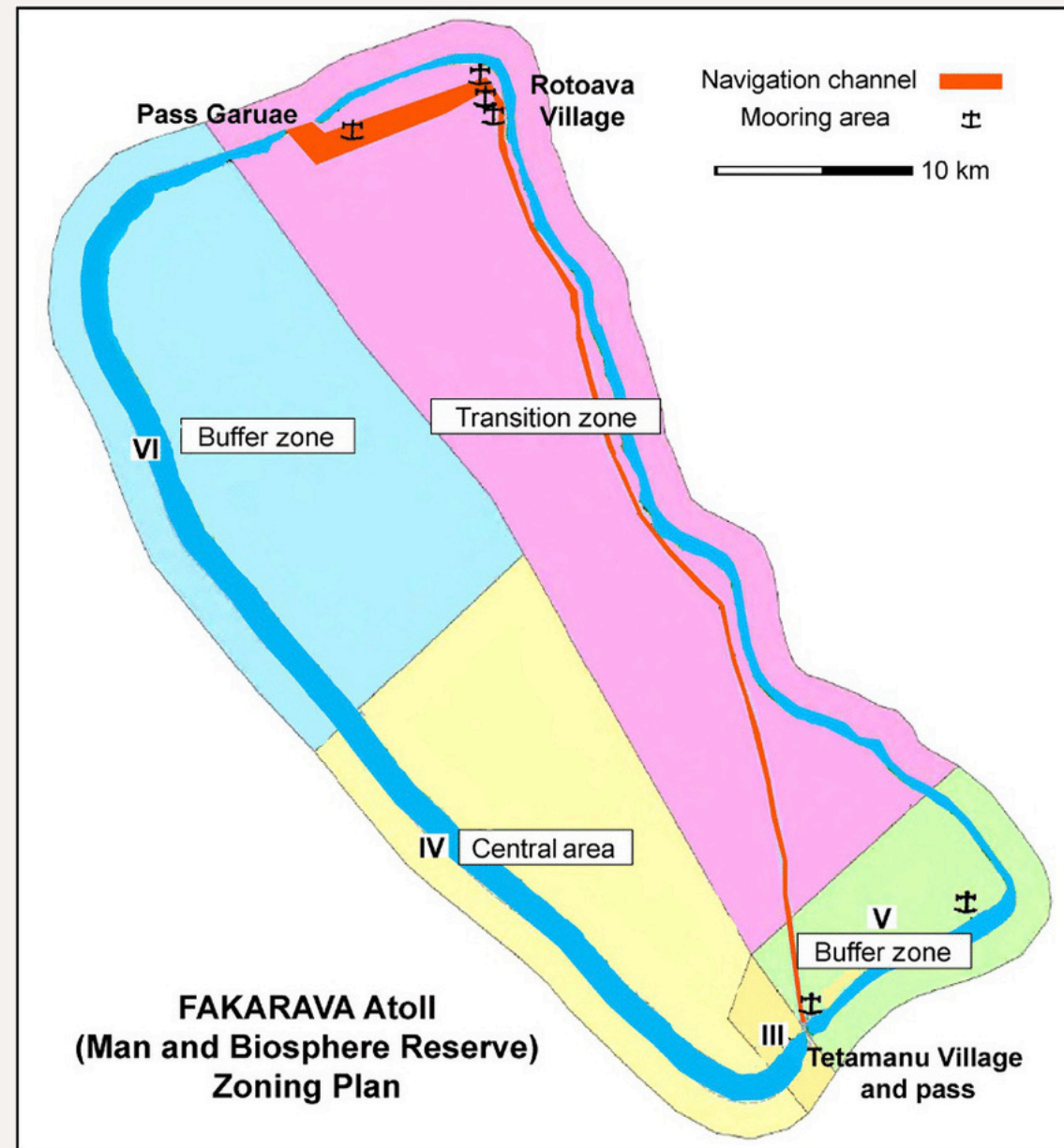
Une plaisance **responsable**

Votre comportement est important,
l'accueil des plaisanciers dans les îles, atolls et motu dépend de votre capacité
à vous adapter et à respecter ceux qui y vivent.

Respectons



- Classé Réserve de biosphère par l'Unesco, la commune de Fakarava est un modèle de préservation de la nature, conciliée avec le développement humain. Elle comprend 7 îles basses et atolls : Aratika, Fakarava, Kauehi, Niau, Raraka, Taiaro, et Toau.
- En intégrant un réseau international reconnu, la préservation et la valorisation des patrimoines naturels et culturels, héritages ancestraux, sont au cœur des préoccupations des habitants de l'île.
- Le développement des îles, du tourisme et de l'exploitation des ressources naturelles, doit être durable et exemplaire. Les visiteurs doivent suivre ces règles.



Respectons

- **Tenue correcte exigée** au village, à l'église, en visite...
- **Pas d'éclairage sous le bateau** la nuit, pour ne pas perturber la faune sous-marine
- **Pas de feu de camp** à terre ou sur les motu
- **Pas de pollution** des lagons, déchets, rejets liquides, eaux grises, crèmes solaires...
- **Pas de surpêche**, ne prélever que ce que vous pouvez consommer
- **Pas d'AirBnb/charters** illégaux sur les voiliers de passage
- **Pas de nudisme**, ni sur l'île ni au mouillage

Partageons

- Volontariat pour acheminer des batteries usagées vers Tahiti depuis Fakarava
[Marguerite VANAA in Fakarava](#)
– 87 24 91 87
[and Stéphanie BETZ in Tahiti](#)
– 87 28 08 44
- Volontariat aux actions **pédagogiques** (rencontres scolaires pour évoquer vos voyages...) et **environnementales** (nettoyage et ramassage des déchets) via le Comité du tourisme
– 89 66 06 56

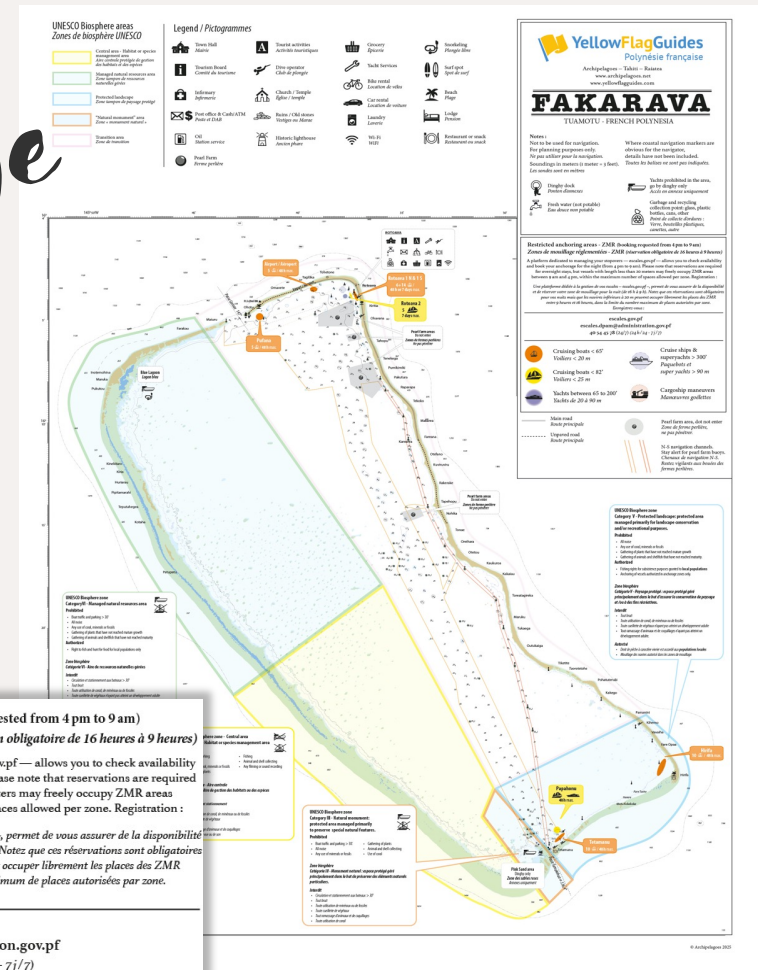
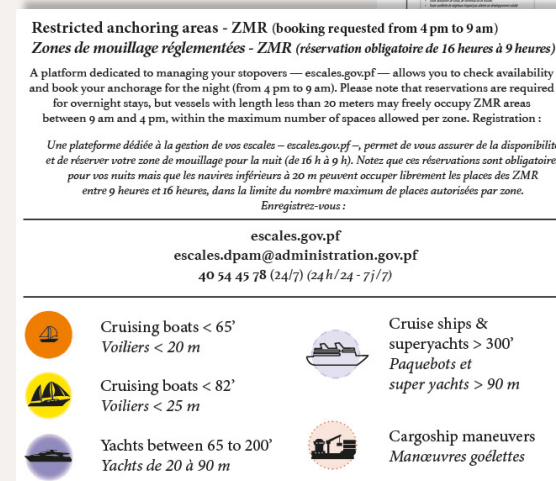
Régulation

Visiter ces atolls est un privilège. Elles accueillent de nombreux voiliers résidents, de passage ou en charter nautique déclarés, ainsi que de nombreux prestataires d'activités lagonaires, des navettes de transports, et de pêcheurs familiaux ou professionnels.

Au regard du flux et de l'activité maritime, ainsi que de la protection des zones sensibles et du respect des populations résidentes, des **zones de mouillages réglementées** (ZMR), avec une **limite du nombre** de navires et de **durée** de séjour par **zone**, ont été définies par la **Direction Polynésienne des Affaires Maritimes** (DPAM).

Les **points de mouillages** sont pour l'instant donnés à **titre indicatif**, en attendant la pose de corps morts sécurisés courant 2026.

Zonage



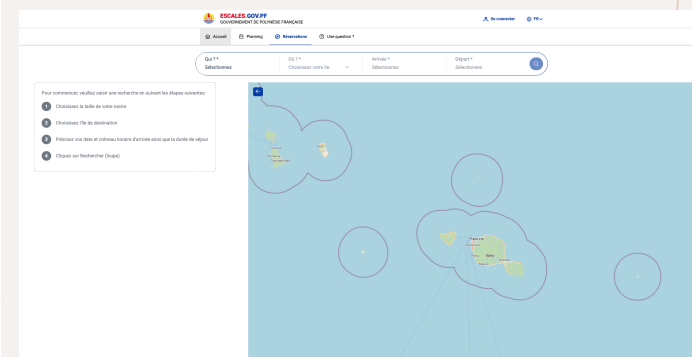
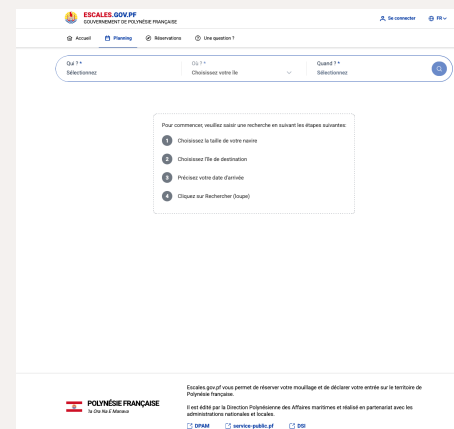
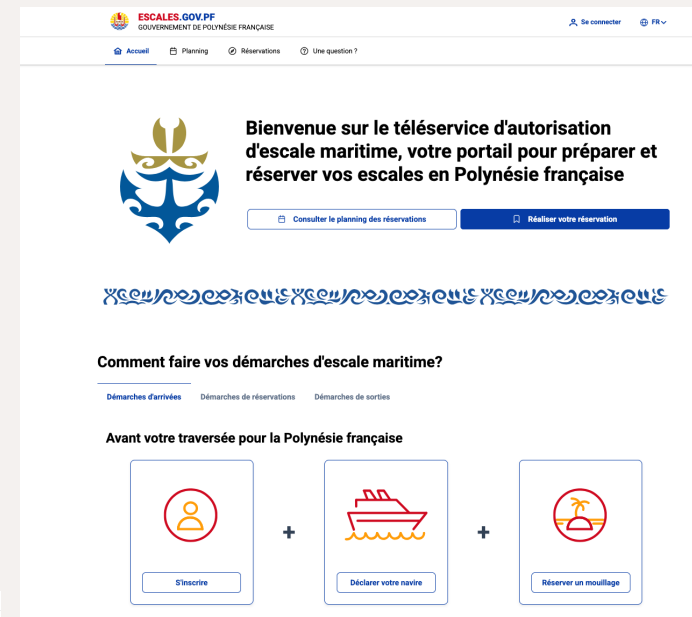
Réservez votre mouillage

Une plateforme dédiée à la gestion de vos escales – escales.gov.pf –, permet de vous assurer de la disponibilité et de réserver votre zone de mouillage à Fakarava pour la nuit (de 16 h à 9 h) :

- ✈ Enregistrez-vous sur escales.gov.pf, c'est la manière la plus simple et rapide
- ✈ Ou envoyez un email à escales.dpam@administration.gov.pf
- ✈ Ou contactez la DPAM au **40 54 45 78** (24h/24 - 7j/7)

Ce téléservice actuellement en phase pilote sur les îles de Fakarava, Raiatea, Tahaa, Huahine, Moorea et Tiarapu Ouest (Tahiti) est pour l'instant gratuit. Mais courant 2026, des redevances seront perçues.

Notez que les réservations sont obligatoires pour vos nuits (de 16h à 9h), mais que les navires inférieurs à 20 m peuvent occuper librement les places des ZMR entre 9h et 16h, dans la limite du nombre maximum de places autorisées par zone.



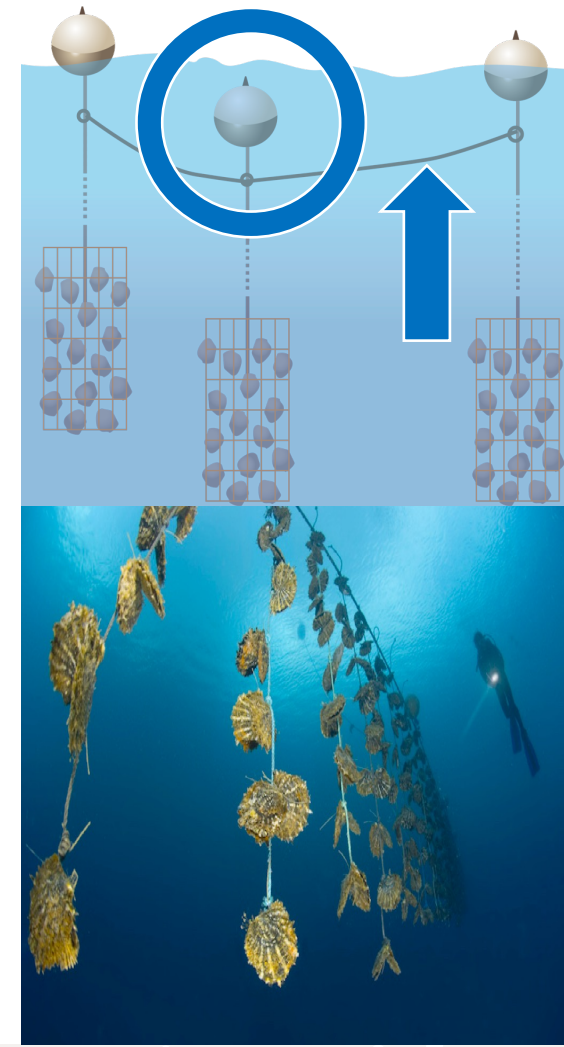
Naviguons en sécurité

- ✈ La navigation aux Tuamotu réclame de la vigilance. Les atolls ne sont **visibles** qu'à 10MN.
- ✈ Franchir les passes à l'**étale de marée**, car à marée montante ou descendante, le courant est plus fort (mascaret possible).
- ✈ Dans le lagon **suivre le balisage** et les chenaux. Pour la visibilité, naviguer avec le soleil au zénith ou derrière vous.
- ✈ **Attention aux fermes perlières, même en navigant dans les chenaux.**
Les **bouées sur zones** supportent des **filins immergés** sur lesquels sont attachées les huîtres perlières.

Éphémérides des marées :

- auprès du Shom
maree.shom.fr
- à Fakarava Yacht Services
fakayachtservices.com
- par téléphone auprès des clubs de plongée

✈ Recommandations



Mouillons en sécurité

- ✈ Réservez votre mouillage via la plateforme **escales.gov.pf**. Des bouées d'amarrage seront bientôt installées dans ces 5 zones, mais en attendant, veillez à ne pas endommager les têtes de corail lorsque vous jetez l'ancre.
- ✈ Choisissez la zone de mouillage (en fonction des places disponibles) tout en évitant de jeter l'ancre sous le vent dominant lorsqu'il est fort.
- ✈ Le lagon de Fakarava est orienté NW/SE, il est protégé des vents d'est, mais très **exposé aux vents du sud**.
- ✈ Le marnage est raisonnable, d'environ 0,5 m à 1 m en fonction des marées.

Toutes les données
Météo France disponibles :
meteo.pf

ou auprès de Fakarava
Yacht Services

✈ Recommandations



Plongeurs en sécurité

Dive Spirit Fakarava - info@divespirit.com – 87 32 79 87
Enata Diving Center - infoenata@gmail.com – 87 70 15 08
Kaina Plongée - kainaplongee@hotmail.fr – 87 22 82 04
O2 Fakarava - contact@o2fakarava.com – 87 24 94 94
Tetamanu Diving - tetamanuvillage@mail.pf – 87 71 38 34
Top Dive Fakarava - dive@topdive.com – 40 53 34 96

✈ Les clubs de plongée à contacter



Deux spots de plongée sont très prisés : la **passé Sud** et la **passé Nord**. Par sécurité et par respect, **contactez un club de plongée** pour vous organiser selon votre niveau, et au bon moment de la marée.

Limiter les navigations en annexes dans les passes, attention aux plongeurs et pêcheurs.

Il est important de **limiter le nombre de palanquée par jour dans les passes** afin de ne pas perturber la faune sous-marine.

Il ne faut pas plonger seul à Fakarava, vous devez prendre un guide de palanquée.



Navigation et mouillages



Des usages *régulés*

Par sécurité et pour préserver l'atoll et sa population,
l'entrée dans le lagon, la navigation et le mouillage
sont soumis à des obligations.

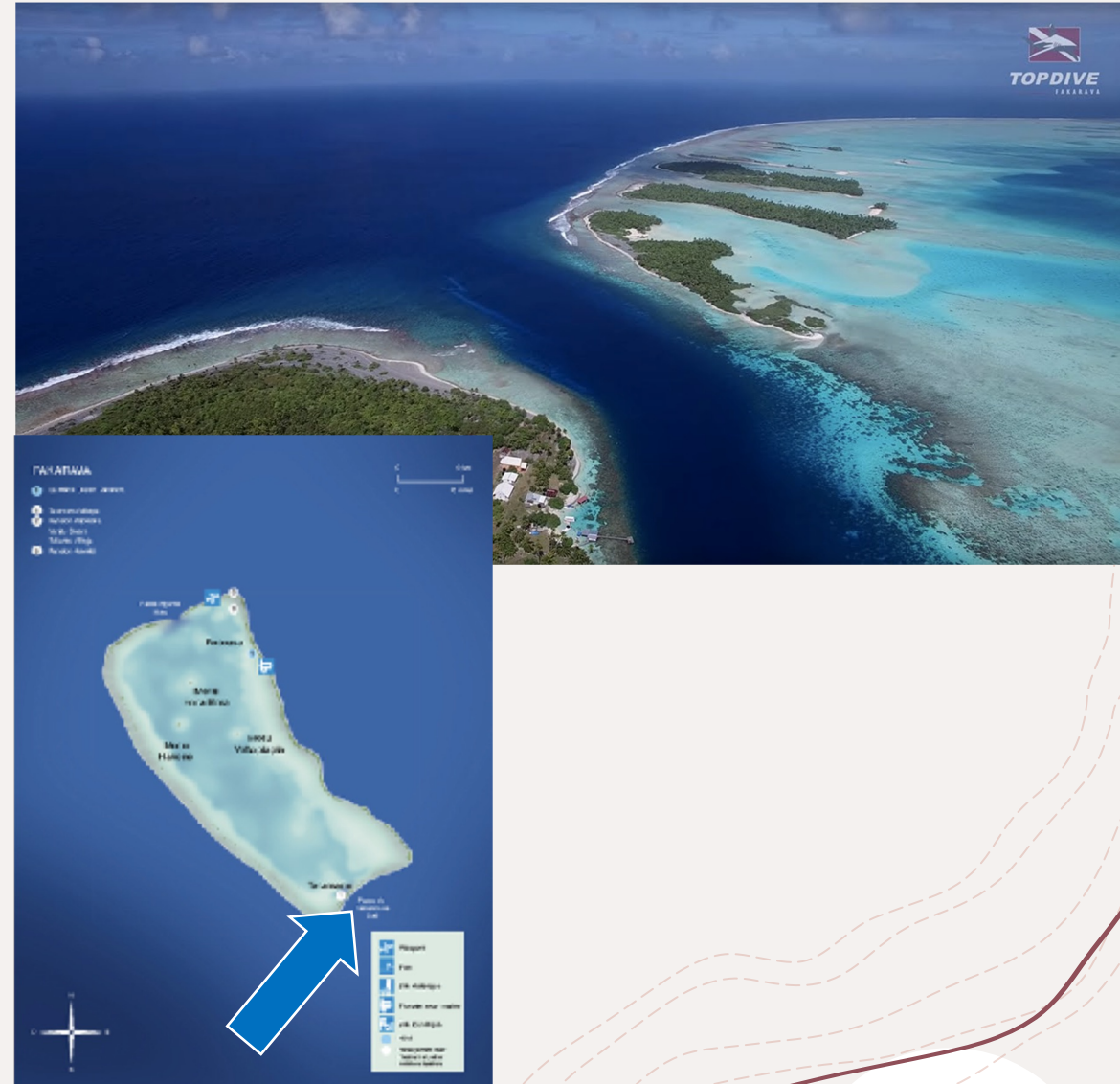
La passe nord

- ✈ Largeur : 1600 m
- ✈ Profondeur : 10 m au centre
- Feu à éclat vert sur le tribord, visible à 4MN.
- Facilement praticable sauf par vent de nord et si la houle du sud est forte.
- Lorsqu'il y a du *maaramu*, vent du SE (de juin à septembre), courant sortant très fort (jusqu'à 8 Nds) et mascaret.
- Le courant entrant n'excède pas 3 Nds.
- Entrer avec un axe de 147° vrai sur un mile avant de prendre sur bâbord en évitant le *récif Pufana*.
- Une belle plage sur le motu à babord en entrant dans la passe



La passe sud

- ✈ Largeur : 200 m
- ✈ Profondeur : 12 m (seuil à 4m)
- Courant modéré qui dépasse rarement les 4Nds en sortant, sauf en cas de vent fort du sud
- Attention au parc à poisson du côté du **motu Tetamanu**
- **Attention aux corps-morts** dans la passe qui servent aux clubs de plongée.
- Les **plongeurs sont nombreux** dans cette passe : y naviguer avec prudence et vigilance.

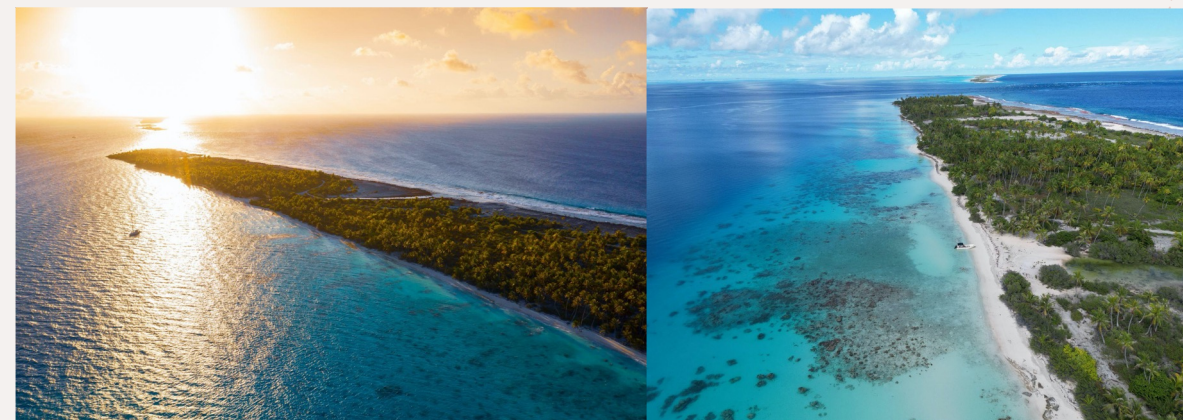
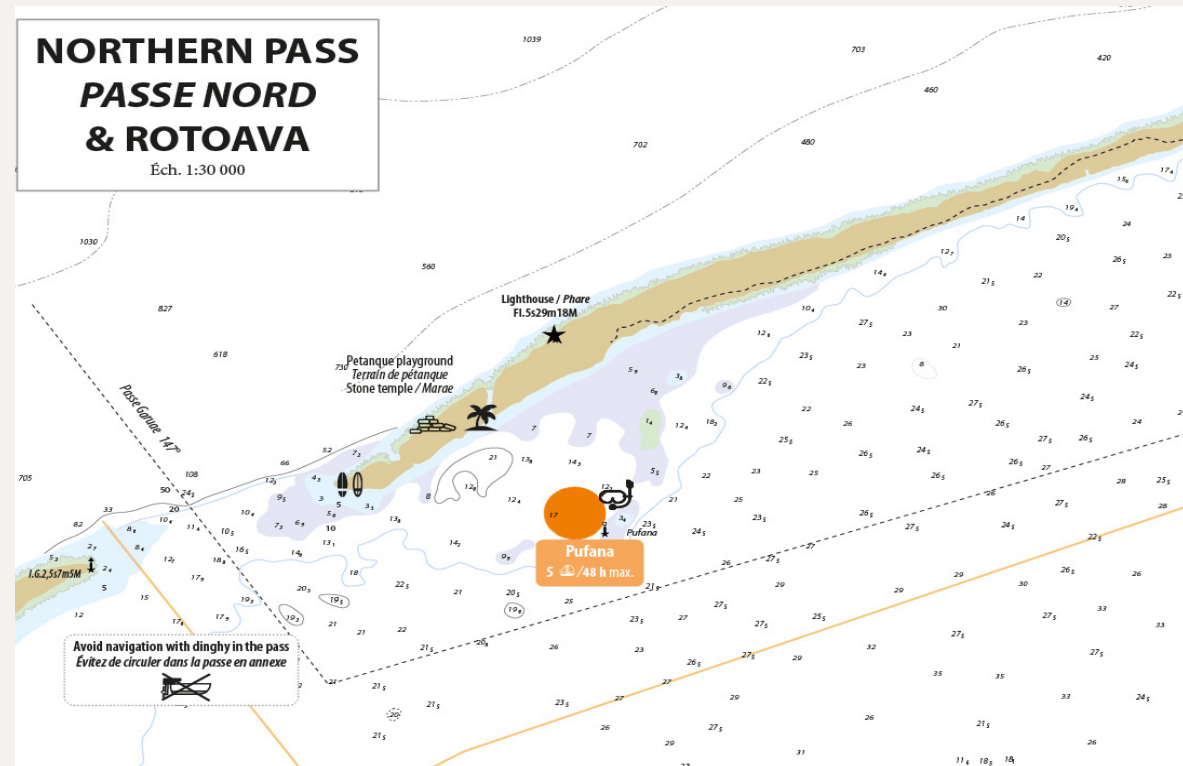


Pufana à la passe nord

✈ Quota : 5 voiliers

✈ Durée : 48 h max.

- Exposé par vent de nord
- La zone de mouillage est à côté d'un haut fond, qui sert souvent de zone de baptême de plongée, soyez vigilants lorsque vous circulez en annexe
- Snorkeling recommandé.
- **Petite plage publique**, juste en face de la zone de mouillage au PK 9
Débarquer en annexe sur la plage.
Spot BBQ le week end pour les résidents, terrain de pétanque, marae.
Possibilité de se rendre côté récif.
Accès au village par la route depuis cette plage.
- Avec un prestataire de l'île, excursions au **Lagon bleu** depuis ce mouillage.



Le Lagon Bleu

- Excursion recommandée avec un prestataire local pour une journée d'immersion, avec grillade de poisson, démonstrations de « décocotage », découverte du motu et snorkeling.
- Une « piscine naturelle », parfaite pour les débutants et les enfants.
- Renseignez-vous auprès du comité du tourisme pour obtenir les contacts des prestataires.

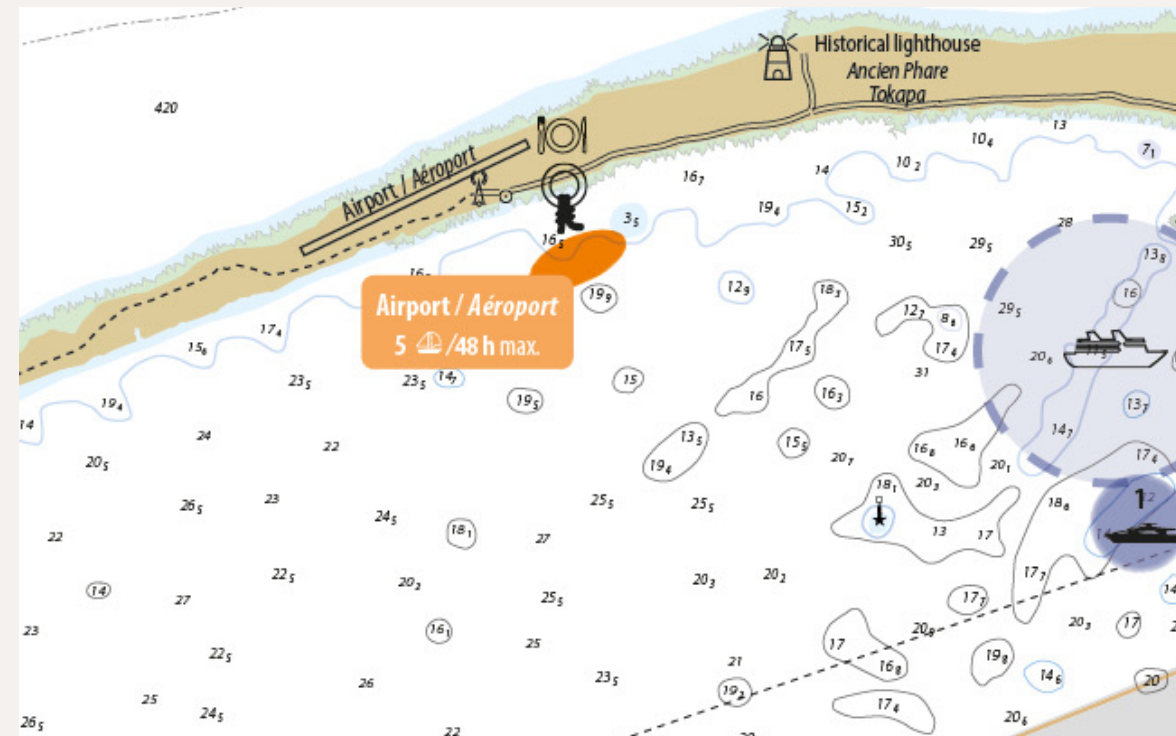
Mouillages de l'aéroport

✈ Quota : 5 voiliers

✈ Durée : 48h max.

Exposé par vent de nord.

- Petite darse devant l'aéroport pour accoster en annexe
- Petit **snack** (panini, casse-croûte) ouvert lorsqu'il y a un vol
- Route de l'aéroport au village, mais aussi jusqu'à la passe, superbe balade en vélo ou à pied
- Si le quota de voiliers au village de **Rotoava** est atteint, cette zone vous permet d'accéder au village par la route ou en annexe (moins de 2MN).



Rotoava

Rotoava 1 N

- Quota : 6 yachts
- Durée : 48 h max.

Rotoava 1 S

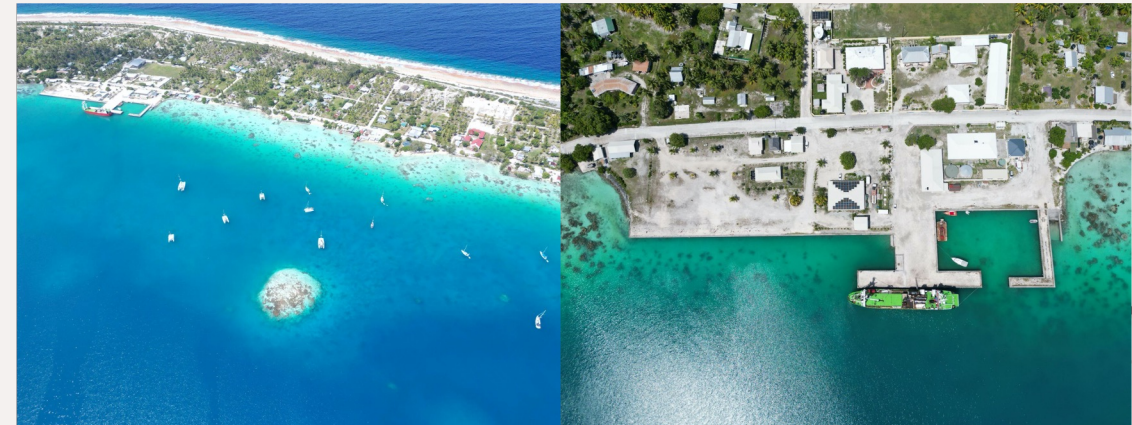
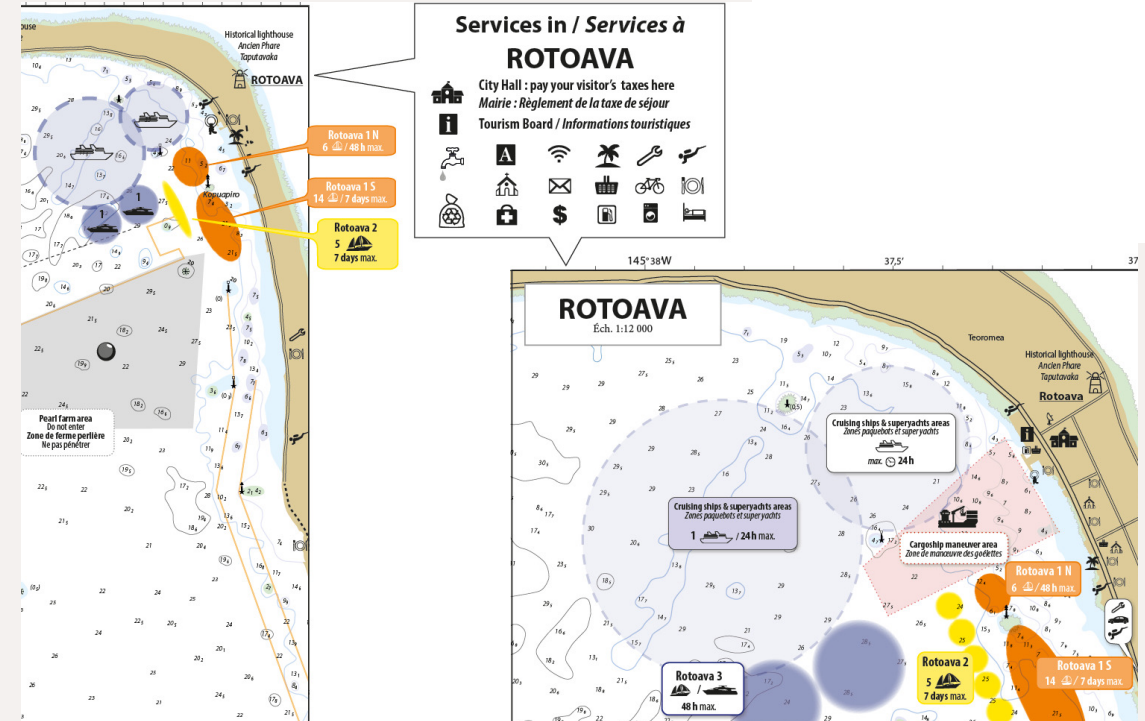
- Quota : 14 yachts
- Durée : 7 jours max.

Rotoava 2

- Quota : 5 superyachts
- Durée : 7 jours max.

Bien abrité, sauf par vent de sud.

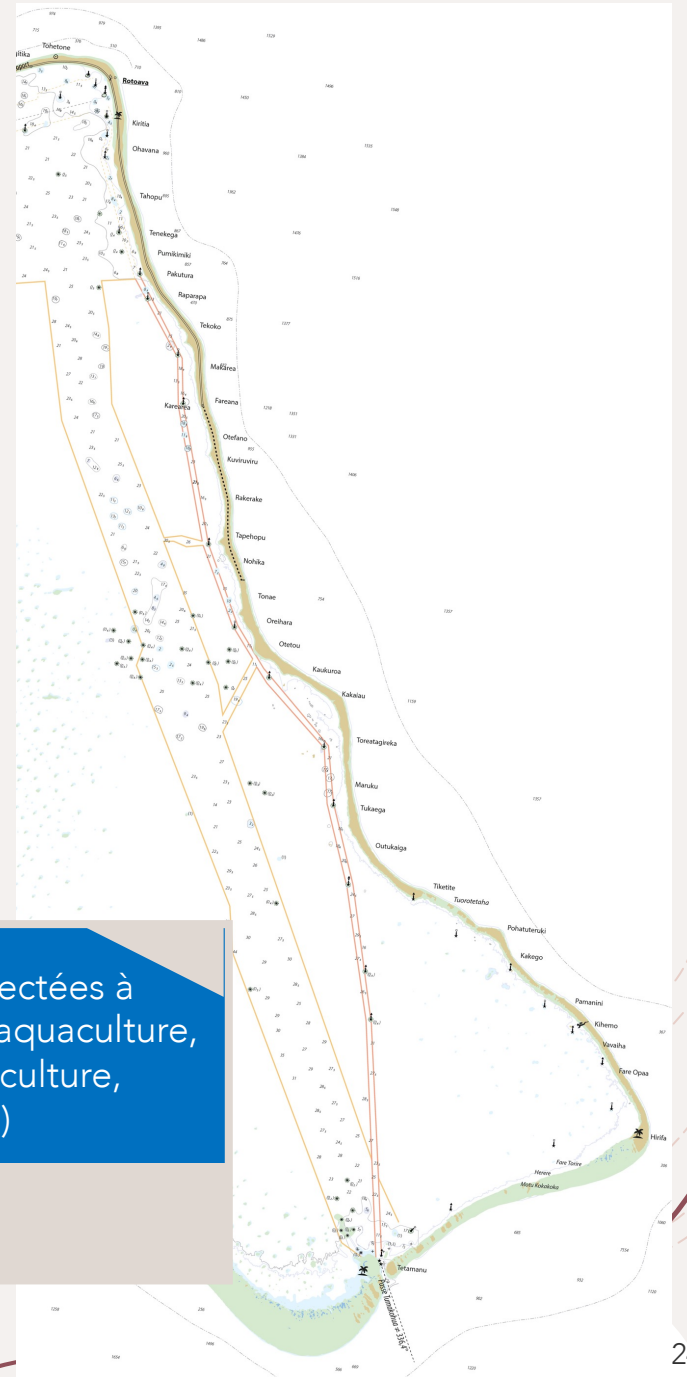
- Une darse permet d'accéder facilement en annexe au village, mais des petites plages permettent aussi d'aller directement beacher devant le village.
- Amarrage à couple du quai est possible, mais, comme dans chaque île, veillez à ne pas gêner l'arrivée des goélettes ou des tenders et prestataires d'activités lors des escales de paquebots.



- Respecter le balisage, rester dans le chenal.
- Hors du chenal, risques importants de bouées et lignes immergées des fermes perlières. Les dégâts seront à votre charge.
- Le respect des voies de navigation est important.
- **Faites attention aux bouées** des fermes perlières, même dans les voies de navigation.
- Naviguez avec le soleil au zénith ou derrière vous pour une meilleure visibilité.

Les autres zones sont affectées à d'autres usages (pêche, aquaculture, câbles sous-marins, perliculture, régénération du lagon...)

 Good to know

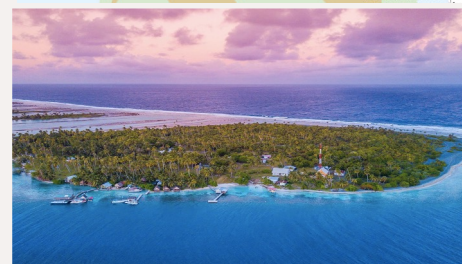
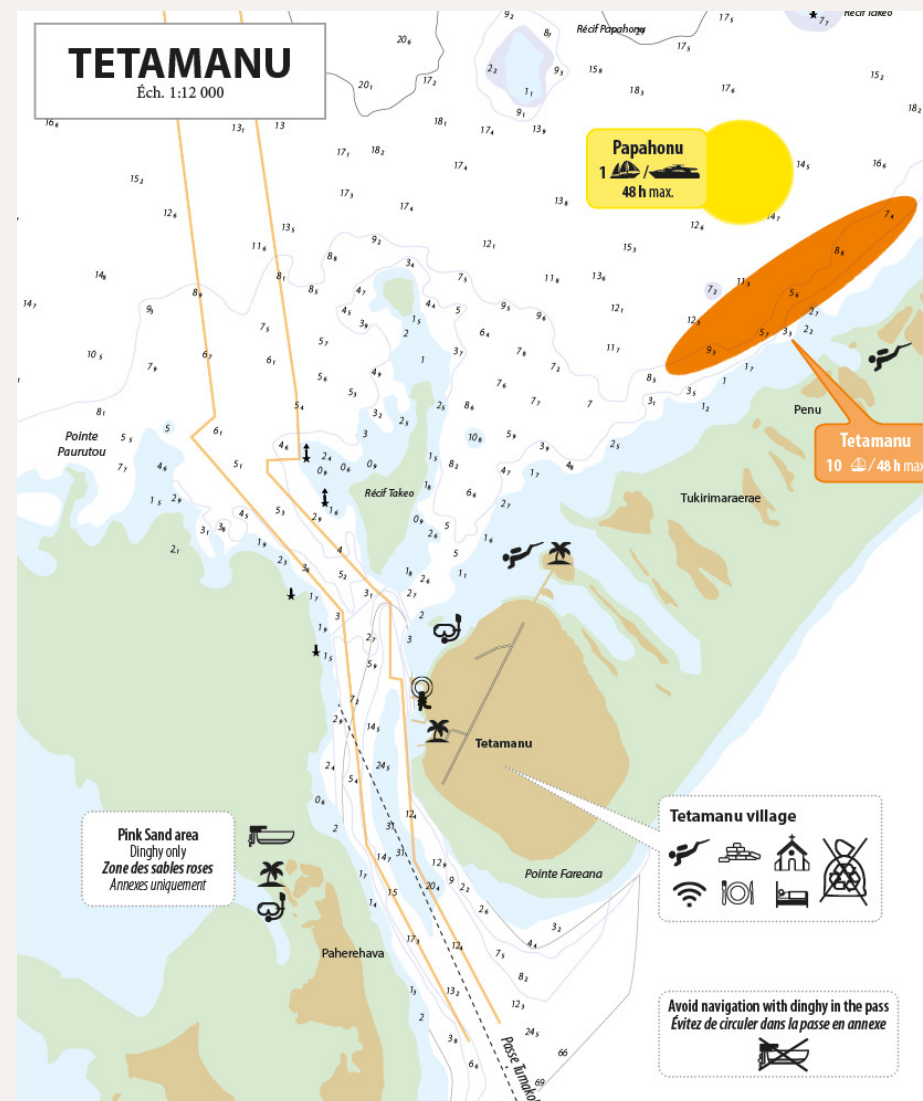


Tetamanu

✈ Quota : 10 voiliers

✈ Durée : 48 h max.

- Ne pas aller en annexe dans la passe : danger pour les plongeurs et fort courant.
- Ne plongez pas sans être accompagné par un club homologué de Fakarava, afin de respecter le quota de palanquées autorisées par jour dans ce site fragile.
- Ne pas aller dans les parcs à poissons, ce sont des propriétés privés !
- Ne déposez pas vos poubelles, les garder jusqu'à Rotoava ou jusqu'à Tahiti. Elles ne sont ramassées à Tetamanu que toutes les 6 semaines.
- L'église catholique construite en 1874 accueille toujours la messe le dimanche.



Pension Tetamahu Village

- Ponton d'accès
- Laverie et internet
- Restaurant (réserver) et bar
- Maquette 3D de la passe sud de Laurent Ballesta
- Snorkeling accompagné, avec bateau de sécurité
- Transferts aux Sables Roses
- Vente de poissons



Les Sables Roses

- Interdiction de mouiller dans cette zone.
- Accès uniquement en annexe (ou avec un transfert par un prestataire).
- Zone de réserve intégrale de la Direction de l'Environnement.
- Ne pas laisser de déchets derrière vous. Il est interdit d'y camper et de faire un feu de camp.

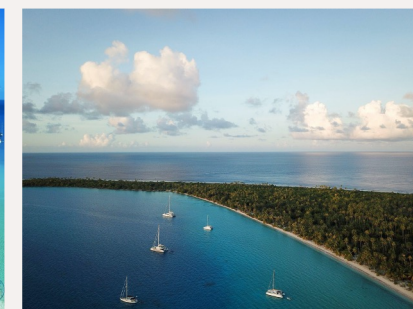
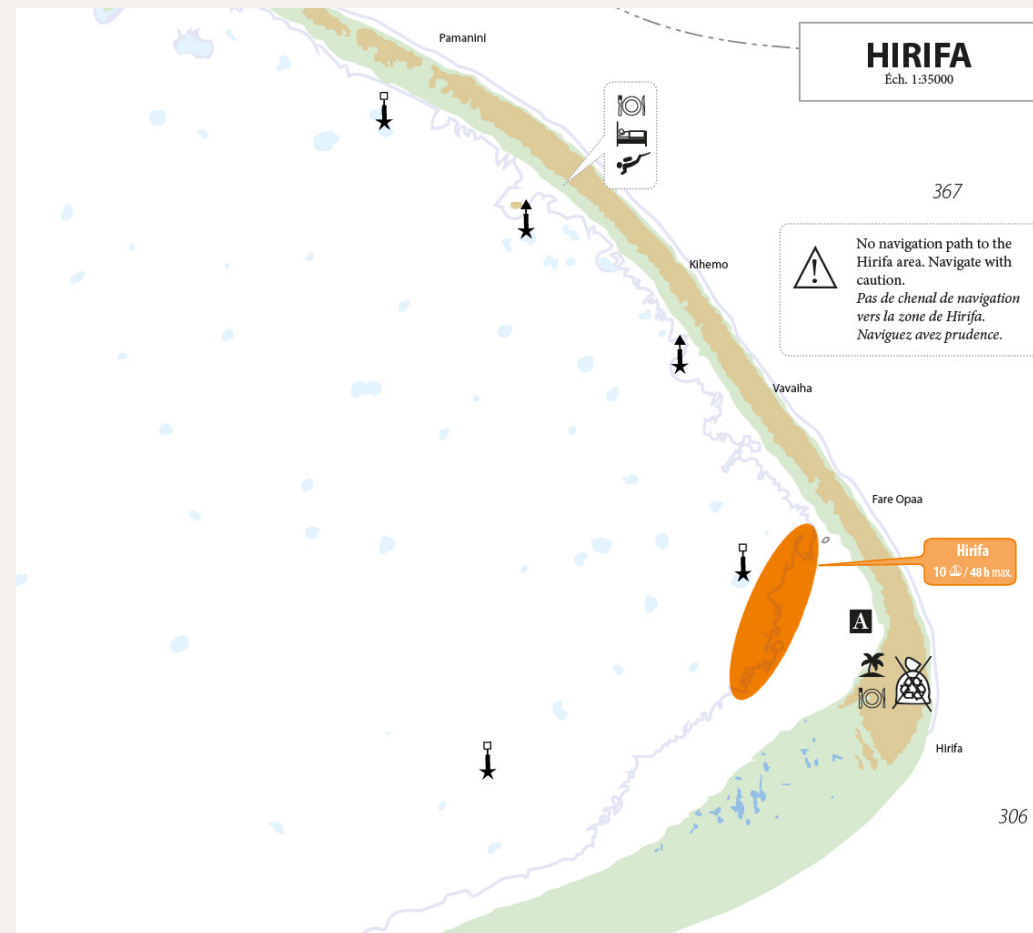
Hirifa

- Quota : 10 voiliers
- Durée : 48 h max.

Très bien abrité de la houle et des vents du sud au nord-est, sauf par vent d'ouest. Même par *mara'amu*, on peut rester ici tranquille.

Ancrage dans 5 à 10m d'eau sur du sable, les patates de corail sont pour une fois assez rares.

- L'école de kite surf wing, foil et wake
Adrien et Aline y exercent d'avril à octobre.
– kitetuamotu.com – 87 23 08 45
- Accès au *Snack de Laïza*
Réserver la veille. Ouvert de mars à octobre. Pas d'internet, 4G seulement
– 87 79 87 56





Snack de Laïza

Ne laisser aucun déchet sur le motu.

Feux de camps interdits.
Demander la permission
pour faire un BBQ.



Autres atolls à proximité

Toau & Kanehi

Si le quota de voiliers est atteint sur Fakarava, vous êtes les bienvenus pour rendre visite aux atolls voisins, sublimes et moins fréquentés.

Toau, Anse Amiot

✈ Distance de Fakarava : 15 MN

L'anse Amiot est une baie enfoncée dans la barrière, ouverte sur l'océan. Elle ressemble à une passe mais ne donne pas accès sur le lagon. Le platier de corail s'étend à fleur d'eau sans interruption et ferme cette anse magnifique.

- 8 corps-morts, dans 7 à 15 m de fond pour éviter d'abimer le jardin de corail.
- Le bateau peut éviter un peu à cause du courant dans cette baie fermée.
- Un restaurant et une pension sont tenus par les 3 seuls habitants – 87 33 74 12
- Un parc à poisson privé en forme de cœur se sert du courant pour canaliser les poissons et les garder immergés.



Chez Gaston & Valentine



Mémorial Laurent Bourgnon

Une plaque commémorative en acier inoxydable reprend la forme du trimaran *Primagaz*, symbole de la carrière de ce célèbre navigateur, décédé dans la passe.



Kauehi

Distance de Fakarava : 31 MN

L'atoll bénéficie d'une **passé large** et praticable par tous temps.

Rejoindre le village de **Tearavero** en suivant le balisage. Deux zones de mouillage devant le village offrent un abri par vent d'est et de SE.

- Un quai permet l'accès au village en annexe.
- Des transferts en bus du village vers l'aéroport sont possibles.
- Mettre les feux de mouillage pour les pêcheurs qui rentrent de nuit.
- Ne pas mouiller devant l'aéroport.
- **Vous rendre à la mairie pour payer la taxe de séjour.** Demandez à Steven, le policier municipal, qui saura vous guider dans le village avec le sourire.





Immersion au village de Kauehi

- À la [maison de Ruita](#), confectionnez de beaux chapeaux tressés ou achetez-en
- Chez [Rocka](#), visitez un jardin potager gorgé de fruits et légumes
- Chez [Mama Tutapu](#), commandez la veille votre pain local
- Pour acheter du poisson, demandez Aldo, un des meilleurs pêcheurs de l'île. Il vous emmènera à la pêche ou attraper des *kaveu* (crabe de cocotier)
- Faites une partie de pétanque avec les habitants en fin de journée
- Un [snack](#) est ouvert le midi ainsi que deux pensions, une au village et l'autre vers l'aéroport. Contactez-les pour réserver une table.
- Le magasin d'alimentation propose également des locations de vélo et une salle de billard
- Le snorkeling devant le village: des raies manta sont visibles très souvent
- Balade en vélo ou avec des habitants pour la journée jusqu'à l'ancien village près de la passe.

Nous vous souhaitons une belle escale à Fakarava



Remerciements

- Tahiti Tourisme
- le Comité du tourisme de Fakarava
- la Mairie de Fakarava
- la Mairie de Kauehi
- la Direction de l'Environnement
- la Direction polynésienne des affaires maritimes
- la Direction de l'équipement (arrondissement maritime)
- les acteurs du tourisme de Fakarava, Toau et Kauehi.

© Service du tourisme / Archipelagoes SARL • 2025

