

AIR TAHITI (AT - SA)



Secteur d'activité : Aviation civile		
Code NAF : 5110 Z	N° TAHITI : 023598	N° RCS : TPI 58 1 B
Tel : 40 86 40 00	Email : direction.generale@airtahiti.pf	
Siège social : Aéroport de Tahiti Faa'a - BP 314 – 98713 Papeete		
Président directeur général : M. James ESTALL		
Directeur général : M. Manate VIVISH		

PRESENTATION

Air Tahiti est une société anonyme, chargée de missions de service public, moteur du développement économique et social des archipels et leader intérieur du développement touristique de la Polynésie.

Elle est née en 1986 à l'occasion de la cession d'Air Polynésie à des actionnaires polynésiens par UTA.

Air Tahiti a exercé son activité de transport aérien domestique, dans le cadre de la « convention pour le développement harmonieux du transport aérien interinsulaire », signée avec le gouvernement du Pays en 1990, normalement échue depuis 2010. Celle-ci a néanmoins été renouvelée à plusieurs reprises au profit de la société par voie d'avenant. C'est sur cette base que la société continue aujourd'hui d'exercer son activité.

AIR TAHITI a pour activité principale le transport aérien domestique en Polynésie française par le biais de la S.A. AIR TAHITI et de sa filiale AIR ARCHIPELS. AIR TAHITI réalise aussi l'assistance aéroportuaire pour les compagnies aériennes internationales ainsi que pour les vols privés touchant la Polynésie française.

AIR TAHITI est aussi un organisme de formation au vol, un atelier d'entretien et de réparations des aéronefs.

L'activité de tour opérateur ou voyageur est également proposée par la société AIR TAHITI, par le biais de sa marque « Séjours dans les Iles », laquelle propose depuis vingt ans, uniquement à la clientèle résidente de Tahiti et Moorea, des séjours vols + hébergements, à destination des 5 archipels polynésiens ainsi que des îles Cook. Il s'agit de l'un des plus gros tour-opérateurs pour le marché local desservant les îles avec plus de 5.200 clients, 18.000 nuitées vendues et un parc de 80 hébergements.

Créée en 1996, AIR ARCHIPELS dessert pour le compte d'AIR TAHITI les îles inaccessibles à l'ATR, à l'instar de certains atolls des Tuamotu Gambier. En mesure de faire décoller un équipage en 45 min, 7 jours sur 7 et 24 heures sur 24, AIR ARCHIPELS réalise aussi 90% des évacuations sanitaires urgentes en Polynésie française. Enfin, AIR ARCHIPELS bénéficie de plus de 20 ans d'expérience dans les vols privés à la demande et est leader sur ce secteur. AIR ARCHIPELS dispose de son propre service de maintenance, l'un des plus importants en Polynésie après celui d'AIR TAHITI.

AIR MOOREA est une société anonyme du groupe AIR TAHITI créée en 1968. Son activité aérienne a cessé en 2010. Son stock de pièces a été racheté par AIR ARCHIPELS en 2015. Depuis 2018, jusqu'au 1er février 2021, son activité se résumait à la location du Twin-Otter immatriculé F-OIQP à AIR ARCHIPELS.

AIR TAHITI, au travers de sa filiale BORA BORA NAVETTES, assure le transport lagonaire des personnes entre le motu de l'aéroport et l'île principale de BORA BORA.

LA SOCIETE IMMOBILIERE d'AIR TAHITI (SIAT) détient et gère les locaux occupés par AIR TAHITI dans le bâtiment « TE AVA PUTA » appelé aussi « bâtiment AIR TAHITI » situé en bordure de la plateforme aéroportuaire de Tahiti Faa'a.

La flotte d'AIR TAHITI se compose de deux aéronefs de type ATR42-600 de 48 sièges et de huit aéronefs de type ATR72-600 dont 1 ATR en location avec équipage appartenant à AMELIA. Sept ATR72-600 ont 70 sièges et celui d'AMELIA a 72 sièges.

Les effectifs d'AIR TAHITI s'établissent au 31 décembre 2022 à 1 482 effectifs (dont 1 262 CDI et 220 CDD). 1 157 effectifs sont affectés à l'activité aérienne (1 015 CDI et 142 CDD). Exprimés en Equivalent Temps Plein (EPT Contrats CDI + CDD + CSS) les effectifs sont de 955 dont 788 pour l'activité aérienne et 167 pour l'activité d'assistance à l'Escale Internationale.

CONSEIL D'ADMINISTRATION

Noms des Administrateurs	Représentés par
<i>La Polynésie Française</i>	M. Yvonnick RAFFIN
<i>L'Océanienne de Capital Investissement</i>	M. Régis CHANG
<i>L'Agence Française de Développement</i>	Mme Mounia AIT OFKIR
<i>La SA AIR France</i>	M. Jean-Luc MEVELLEC
<i>La SCP EMAR</i>	M. Jean-Pierre FOURCADE
<i>Le Comité d'Entreprise d'Air TAHITI</i>	M. Heimarama NADJARIAN
<i>La SCP MOANA NUI</i>	Mme Vaea BARBOT-TRACQUI
<i>La SA EML AIR TAHITI NUI</i>	M. Michel MONVOISIN
<i>Monsieur Matahiarii BROTHERS</i>	
<i>Monsieur James ESTALL (PCA)</i>	
<i>Monsieur Manate VIVISH (DG)</i>	

ACTIONNARIAT

Valeur nominale de l'action (XPF):

80 000

Nom du Souscripteur	Nb d'actions	%	Montant
POLYNESIE FRANCAISE	4 713	13,66%	377 040 000
CCISM	270	0,78%	21 600 000
Total collectivités publiques	4 983	14,44%	398 640 000
AGENCE FRANCAISE DE DEVELOPPEMENT	2 760	8,00%	220 800 000
BANQUE DE POLYNESIE	690	2,00%	55 200 000
BANQUE DE TAHITI	690	2,00%	55 200 000
Total banques	4 140	12,00%	331 200 000
PERSONNEL (34 petits porteurs)	248	0,72%	19 840 000
Total personnel	248	0,72%	19 840 000
AIR FRANCE	2 584	7,49%	206 720 000
AIR TAHITI NUI	488	1,41%	39 040 000
BORA BORA LAGOON RESORT	200	0,58%	16 000 000
BRASSERIE DE TAHITI	690	2,00%	55 200 000
COMPAGNIE FRANCAISE MARITIME DE TAHITI	200	0,58%	16 000 000
COMPAGNIE TAHITIENNE D'ACCONAGE (COTADA)	200	0,58%	16 000 000
ENTREPRISE JA COWAN ET FILS	242	0,70%	19 360 000
ETS EMILE VONGUE ET FILS	400	1,16%	32 000 000
ETS FARNHAM	50	0,14%	4 000 000
ISLANDS IN THE SUN	10	0,03%	800 000
KIA ORA VILLAGE	1 056	3,06%	84 480 000
NIPPON AUTOMOTO	214	0,62%	17 120 000
OAAGC HOLDING	576	1,67%	46 080 000
OCI	4 606	13,35%	368 480 000
PACIFIC PETROLEUM SERVICE	15	0,04%	1 200 000
SAT NUI	46	0,13%	3 680 000
SC WAN HOLDING PARTICIPATIONS	575	1,67%	46 000 000
SCP RAINUI	1	0,00%	80 000
SCP EMAR	1 602	4,64%	128 160 000
SCP MOANA NUI	2 743	7,95%	219 440 000
SHRT RESTAURATION	36	0,10%	2 880 000
SNC BRAPAS	40	0,12%	3 200 000
SOCIETE DE SERVICES PETROLIERS (SSP)	200	0,58%	16 000 000
SOLOVEM	345	1,00%	27 600 000
SOTAMA	200	0,58%	16 000 000
TAHITI TOURS	20	0,06%	1 600 000
TOTAL POLYNESIE	200	0,58%	16 000 000
VAHINE TAHITI TRAVEL	200	0,58%	16 000 000
Total secteur privé	17 739	51,42%	1 419 120 000
AUTRES (361 petits porteurs)	7 390	21,42%	591 200 000
Total autres	7 390	21,42%	591 200 000
Total	34 500	100%	2 760 000 000

RESSOURCES HUMAINES

MASSE SALARIALE ET EFFECTIF

Exercice	Montant (XPF)*	Variation (%)	Effectif**	Variation (%)
2020	6 030 751 583	-25,5%	953,85	-4,2%
2021	6 557 177 223	8,7%	902,38	-5,4%
2022	8 128 353 872	24,0%	955,27	5,9%

* Salaires et traitements + Charges Sociales

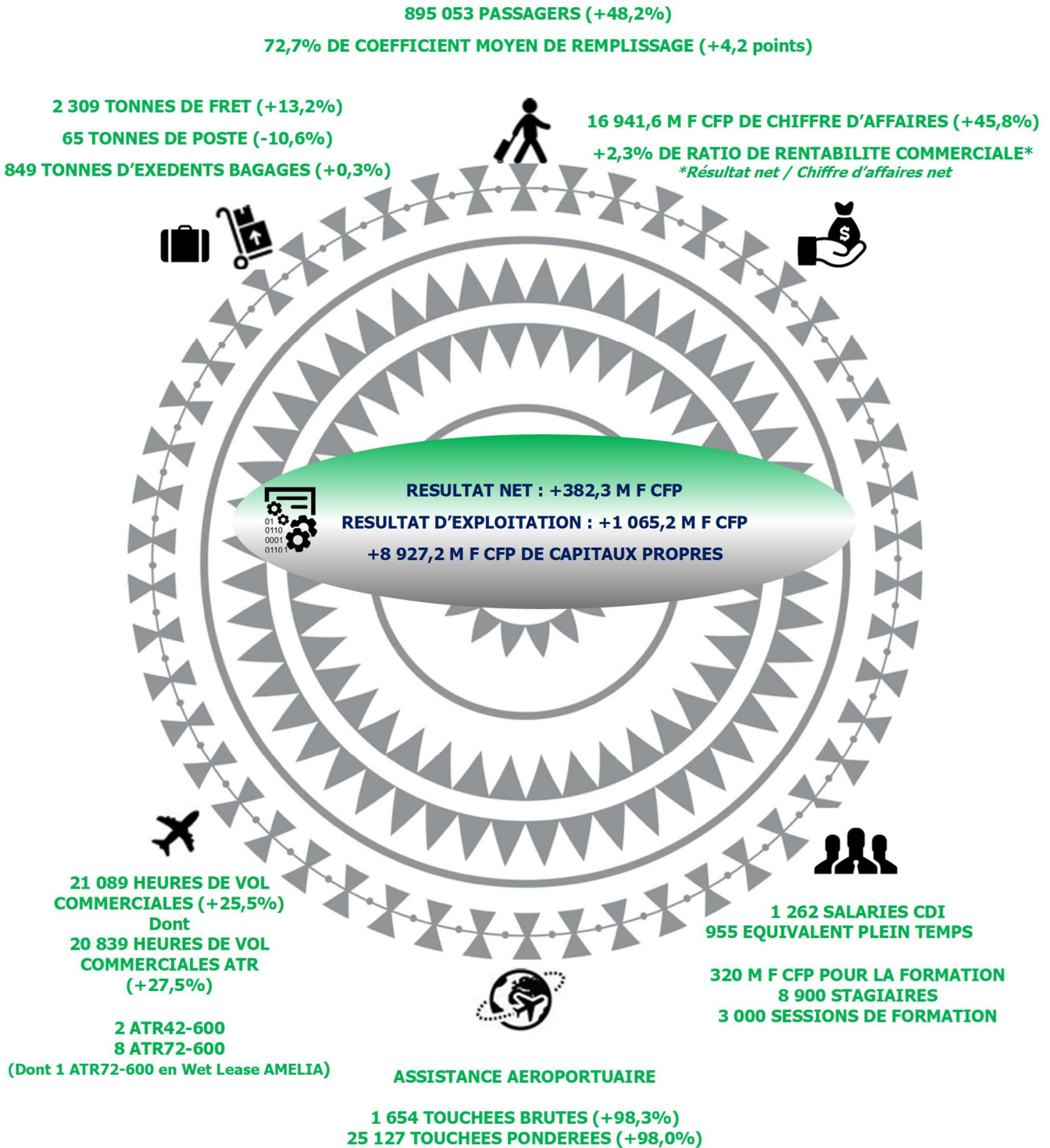
Note : 2021 a été actualisé sur la base du Réalisé après CAC

PYRAMIDE DES AGES

2022	Homme		Femme		Totaux	
	Nb	%	Nb	%	Nb	%
18-25	21	5%	30	4%	51	4%
26-30	46	10%	91	11%	137	11%
31-35	51	12%	88	11%	139	11%
36-40	73	17%	154	19%	227	18%
41-45	102	23%	153	19%	255	20%
46-50	84	19%	144	18%	228	18%
51-55	49	11%	101	12%	150	12%
56-60	23	5%	42	5%	65	5%
61-65	4	1%	6	1%	10	1%
66 +	0	0%	-	0%	-	0%
Totaux	453	102%	809	100%	1 262	101%

ACTIVITES DE LA SOCIETE EN 2022

M F CFP = Millions de F CFP



Faits marquants en 2022 :

Après près de deux années successives de crise sanitaire covid 19, à compter de février 2022, les mesures sanitaires sont progressivement levées.

Dès le début de janvier 2022, les compagnies aériennes internationales rétablissent leurs programmes de vols et les touristes arrivent en Polynésie française à un rythme effréné.

L'appétence des voyages vers la Polynésie française se confirmant, les compagnies AIR FRANCE et UNITED AIRLINES augmentent leurs fréquences de desserte dès le 1^{er} avril 2022, puis à nouveau dès le 1^{er} novembre 2022.

Les vols entre la Polynésie française et la Nouvelle-Zélande reprennent début juillet 2022.

Mi-décembre 2022, DELTA AIRLINES arrive à Tahiti Faa'a pour une durée de 3 mois annoncée.

En 2022, LATAM n'a pas repris les liaisons entre Tahiti et l'île de Pâques, de même, AIR TAHITI NUI n'a pas relancé ses fréquences sur le Japon.

Le 29 septembre 2022, AIR TAHITI signe avec ADT la nouvelle Convention d'assistance aéroportuaire sur Tahiti Faa'a pour une durée de 7 années.

AIR TAHITI confirme son soutien financier à sa filiale AIR ARCHIPELS au travers d'une augmentation de capital et de la réalisation d'une avance sur compte courant complémentaire pour l'acquisition de ses deux nouveaux aéronefs dont le 1^{er} a été livré le 22 décembre 2021 et le 2nd le 27 juillet 2022.

A partir du mois d'avril, AIR TAHITI enregistre des croissances mensuelles du nombre de passagers Visiteurs supérieures à 2019, à raison de +3,07% pour la moins forte (avril 2022) et +10,2% pour la plus forte (juin 2022).

L'activité en passagers Résidents enregistre une forte reprise par rapport à 2021 mais reste inférieure globalement à celle de 2019.

Pour répondre à la demande de transport, AIR TAHITI se trouve dans l'obligation de louer un ATR72-600 avec équipage à la compagnie AMELIA à partir du 15 juin 2022 jusqu'au 16 juillet 2023.

En 2022, par signature le 13 octobre 2022 du contrat d'acquisition avec ATR, AIR TAHITI confirme l'achat d'un 8^{ème} ATR72-600, amenant sa flotte à 10 ATR à partir de mai 2023. AIR TAHITI confirme aussi par contrat signé le 13 octobre 2022 l'acquisition 2 ATR42-600 STOL.

Pour AIR TAHITI, l'année 2022 a aussi été marquée par la reprise du marché de la desserte des îles de Ua Huka et Ua Pou avec l'attribution de la DSP inter Marquises suite à l'appel à candidature lancé par le Pays.

L'activité de desserte par AIR TAHITI débute le 14 novembre 2022 avec le soutien opérationnel de la compagnie ZIMEX qui dispose d'un Twin-Otter avec équipage pour réaliser les vols.

Créée en 2020 et détentrice d'une licence de transporteur aérien depuis le 16 décembre 2021, courant décembre 2022, AIR MOANA a réceptionné son 1^{er} ATR72 et débute ses opérations dès mi-février 2023.

Le projet de compagnie aérienne AIR BORA BORA a été annoncé début 2022. Le 20 décembre 2022, le Pays a approuvé un projet d'arrêt octroyant une licence de transporteur aérien à AIR BORA BORA.

LES RESULTATS FINANCIERS ESTIMES POUR L'ANNEE 2023

Le résultat net est estimé à 32,063 M F CFP (un résultat exceptionnel négatif à -913,758 M F CFP et un impôt à 5 M F CFP).

Le résultat d'exploitation serait de +820,820 M F CFP (incluant les subventions DSP reçues du Pays

pour +1 185,000 M F CFP nets de TVA, le versement au Pays pour -3,194 M F CFP du produit du partage de gain de productivité sur les DSP et le versement de la redevance sur la Chiffre d'Affaires à ADT pour 53,036 M F CFP) avec :

- Un résultat opérationnel analytique de l'activité aérienne estimé à +719,709 M F CFP incluant les subventions du Pays des deux DSP.
- Un résultat opérationnel analytique de l'activité d'assistance aéroportuaire estimé à +165,954 M F CFP en incluant la redevance sur le chiffre d'affaires de l'activité reversée à ADT.

Le résultat courant est estimé à +950,820 M F CFP avec un résultat financier de 130 M F CFP de reprises de provisions sur les titres AIR ARCHIPELS.

Les capitaux propres seraient de +9 414, 865 M F CFP.

Le niveau de trésorerie atteindrait au 31 décembre à +8 560,958 M F CFP.

Agrégats du bilan comptable :

En F CFP	<u>ACTIF</u> 2020	2021	2022
Immobilisations incorporelles et corporelles	17 829 989 569	19 030 134 017	21 194 316 135
Actif immobilisé brut incorporel	29 000 000	29 000 000	29 000 000
dont avances et acomptes			
Actif immobilisé brut corporel	17 800 989 569	19 001 134 017	21 165 316 135
Terrains	50 062 177	50 062 177	50 062 177
Aménagements de terrains	0	0	
Constructions	45 337 030	45 337 030	45 337 030
Installations techniques, matériels, outillage	1 539 586 225	1 498 062 682	1 519 901 795
Autres immobilisations	15 973 805 620	17 219 075 289	19 095 013 086
Immobilisations en cours	17 953 169	14 351 491	54 318 308
Avances et acomptes	174 245 348	174 245 348	400 683 739
Variation annuelle	1 544 089 665	1 200 144 448	2 164 182 118
<i>dont immobilisations affectées par le Pays</i>	0	0	0
Terrains nus	0	0	0
Terrains aménagés	0	0	0
Constructions	0	0	0
Matériel de transport affecté	0	0	0
Autres			
Variation annuelle	0	0	0
Immobilisations financières	4 905 495 419	5 010 931 776	2 593 558 453
Total actif immobilisé	22 735 484 988	24 041 065 793	23 787 874 588

PASSIF :

En F CFP	2020	2021	2022
Capitaux propres	7 909 005 152	7 740 360 878	8 927 208 808
Capital social	2 760 000 000	2 760 000 000	2 760 000 000
Prime d'Emission	157 500 000	157 500 000	157 500 000
Réserve légale	276 000 000	276 000 000	276 000 000
Autres Réserves	3 010 803 159	3 010 803 159	3 010 803 159
Report à nouveau	1 764 217 606	3 022 317	-814 422 083
Résultat de l'exercice	-1 761 195 289	-817 444 400	382 269 698
Subvention d'investissement	0	0	0
Provisions réglementées	1 701 679 676	2 350 479 802	3 155 058 034

En F CFP	2020	2021	2022
Autres fonds propres	2 271 704 502	2 392 538 177	2 613 382 063
Provisions pour risques et charges	2 271 704 502	2 392 538 177	2 613 382 063

En F CFP	2020	2021	2022
Endettement	12 570 865 993	12 704 009 960	11 841 562 212
Emprunt auprès Etab. Bancaires	8 536 886 293	8 339 290 935	8 253 517 732
Avance du Pays	0	0	0
Dettes fournisseurs	936 677 767	1 019 320 731	1 580 309 982
Dettes fiscales et sociales	1 092 124 949	1 232 645 059	1 864 913 838
Dettes sur immob. et cptes rattachés	5 864 457	12 074 572	27 257 508
Autres dettes	1 999 312 527	2 100 678 663	115 563 152

Agrégats du compte de résultat :

En F CFP	2020	2021	2022
Résultat d'Exploitation	-1 430 598 756	-67 377 218	1 065 249 925
Charges d'exploitation	11 699 091 491	13 138 896 331	17 483 141 867
dont Exploitation courante	4 363 162 571	4 866 776 782	7 164 933 118
dont Impôts et taxes	64 424 518	70 754 604	64 464 647
dont charges de Personnel	6 030 751 583	6 557 177 223	8 128 353 872
dont Autres charges	200 507 013	238 653 063	374 125 923
dont DAP	1 040 245 806	1 405 534 659	1 751 264 307
Produits d'exploitation	10 268 492 735	13 071 519 113	18 548 391 792
dont Chiffre d'affaires	9 517 764 574	11 622 124 854	16 941 551 820
dont subvention d'exploitation	425 047 619	859 242 918	867 825 800
dont Autres produits	32 396 734	22 015 811	14 708 963
Résultat Financier	-455 425 292	-291 537 689	92 714 221
Charges financières	663 339 840	396 421 830	350 086 887
dont intérêts sur emprunt	112 123 255	145 814 283	177 586 168
dont intérêts sur avance du Pays	0	0	0
dont perte au change (différences négatives de change)	39 577 917	24 526 742	59 501 179
dont DAP	511 639 668	303 198 268	110 934 353
Produits financiers	207 914 548	104 884 141	442 801 108
dont produits de participation	0	0	0
Résultat Exceptionnel	129 791 930	-453 781 595	-771 824 273
Charges exceptionnelles	527 178 856	664 496 153	821 237 172
dont sur opération de gestion	56 194 921	248 400	4 983 249
dont sur opération en capital	12 699 587	15 447 627	11 277 219
dont DAP	458 284 348	648 800 126	804 976 704
Produits exceptionnels	656 970 786	210 714 558	49 412 899
dont sur opération de gestion	401 422 555	209 510 978	49 061 732
dont sur opération en capital	75 548 231	1 203 580	351 167
Impôt sur les sociétés (IS)	4 963 171	4 747 898	3 870 175
Résultat de l'exercice	-1 761 195 289	-817 444 400	382 269 698